

# 2025 한신대학교

## 신·편입생 대학생활 가이드북





—

# GUIDE BOOK CONTENTS



---

## 01 우리 한신대학교는?

- 총장 인사말 · 06
- 한신의 역사 · 07
- 교육 목표 · 08
- 한신비전 2030+ · 09
- 한신 상징 · 10
- 교가 · 11

## 02 학사제도가 궁금해요

- 2025학년도 신입생 4년간 커리큘럼 · 14
- 수강신청 일정 · 17
- 신입생 졸업요건 · 17
- 편입생 졸업요건 · 22
- 수강신청 유의사항 · 25
- 수강신청 방법 · 27
- 학사제도 · 30
- 출결 안내 · 36
- 대학원 - 학석사연계과정 안내 · 38
- 교양 교육 안내 · 39

## 03 대학 정보 바로 알기

- 증명서 발급 안내 · 42
- 학생증 이용 안내 · 43
- 부록 : 학생증 체크카드 신청방법 · 45
- 국제학생증 이용 안내 · 47
- 전자출결 APP 이용 안내 · 49
- 한신대 카카오톡 채널 추가 안내 · 50
- 무선인터넷(Wi-Fi) 이용 안내 · 51

## 04 대학생할 더 알차게

- 장학 제도 · 54
- 교수학습지원센터 · 55
- 대학행정팀 · 59
- 교목실 · 62
- 중앙도서관 · 63
- 생활관 입사 안내 · 67
- 대학문화 프로그램 · 69
- 대학일자리플러스센터 · 71
- IPP형 일학습병행 사업단(IPP센터) · 75
- 학생상담센터 · 76
- 인권센터 · 79
- 장애학생지원센터 · 79
- 국제교류원 · 80
- 박물관 · 83
- SW중심대학사업단 · 84
- 브랜드홍보팀 · 86
- 학보사 · 87
- 방송국 · 88

## 05 학교 안내

- 마스코트 안내 · 90
- 교통정보 안내 · 92
- 한신대 골목식당 · 94
- 캠퍼스 지도 · 95
- 편의시설 안내 · 96
- Hanshin Barrier Free Map · 98

NOTE FOR

# 01

## 우리 한신대학교는?

---

총장 인사말

한신의 역사

교육 목표

한신비전 2030+

한신 상징

교가

※ 모든 사항 및 일정은 학교 상황에 따라 변동될 수 있습니다.

# 01 총장 인사말

안녕하십니까.

을사년(乙巳年)의 새봄에 한신대학교의 가족이 되신  
2025 신·편입생 여러분의 입학에 진심으로 축하합니다.

사랑하는 새내기 여러분,  
대학 4년의 시간은 여러분의 인생에서 아주 중요한 시간입니다.  
이 기간에 어떤 꿈을 품고,  
그 꿈을 이루기 위해 얼마나 노력을 하는지가  
여러분의 인생의 방향을 좌우할 것입니다.

우리 학교의 교직원들은 여러분이 대학생활을 하는 동안  
미래를 위해 충실하게 준비하고  
더불어 다양한 경험을 쌓아서  
'내 삶'을 변화시킬 수 있는 지혜와 실력을 가질 수 있도록  
최선을 다해 도울 것입니다.

희망의 싹이 움트는 새봄, 새 학기의 시작을 맞이한 여러분이  
'진리 사랑 자유' 안에서 미래를 향한 힘찬 첫 발걸음을 내딛길 기원합니다.

여러분의 여정에 한신대학교가 항상 함께할 것입니다.

**한신대학교 총장**

김기영



## 02 진보대학이 걸어온 신념의 길, 한신의 역사

한신대학교는 1940년 한국 최초의 신학대학으로 개교하고 1980년 종합대학이 된 이래, 학문과 경건, 진리, 자유, 사랑, 더불어 가는 실천지성을 구현하고, 한국 사회의 민주화와 통일, 평화와 인권을 위해 나눔과 섬김의 자세로 헌신해왔습니다.

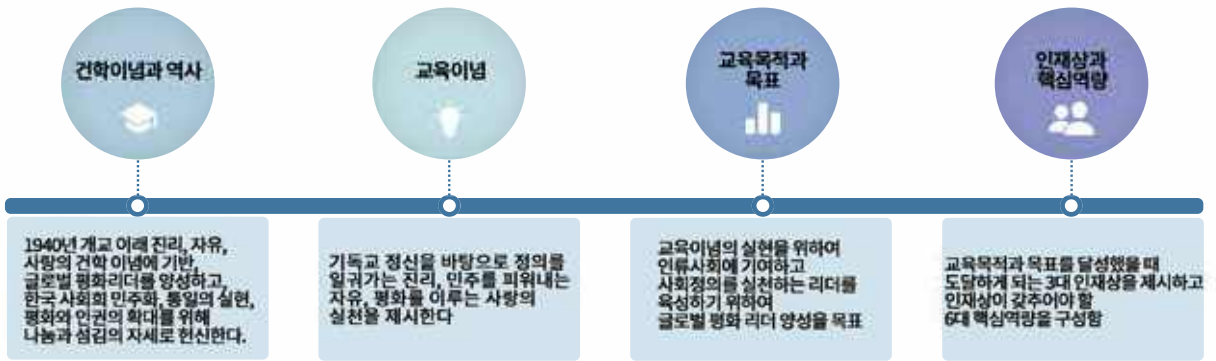
앞으로도 한신대학교는

새로운 역사를 만들고 진정한 가치를 창조해낼 것입니다.



# 03 교육 목표

## 1. 건학이념 및 교육이념



기독교 정신을 바탕으로 정의를 일궈가는 진리, 민주를 피워내는 자유, 평화를 이루는 사랑을 실천한다.

## 2. 인재상 및 핵심역량

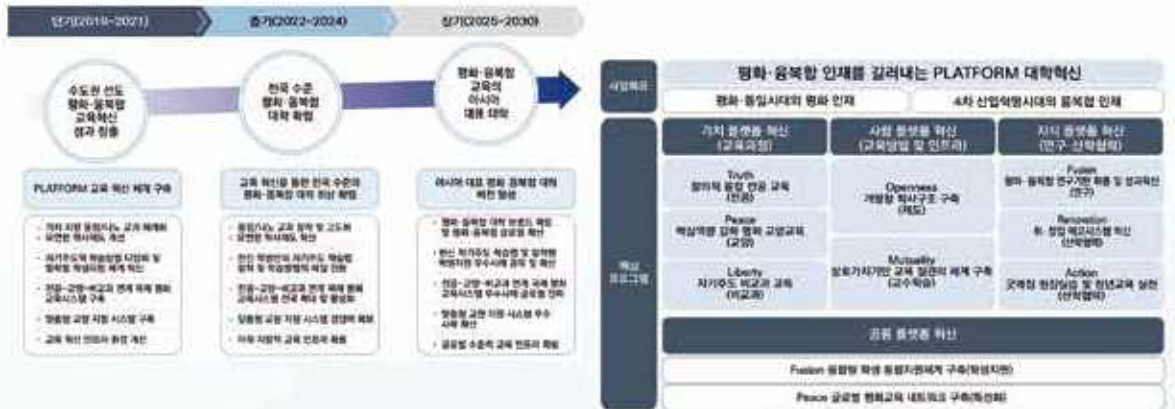


# 04 한신비전 2030+

## 1. 전략체계도



## 2. 한신비전 2030+ 중장기 발전계획



## 05 한신 상징

### 한신 UI

심볼마크는 한신대학교의 이미지를 상징하는 가장 기본적인 요소로서, 모든 대내외 시각 커뮤니케이션의 대표적 상징물이다. 세계화를 위한 앞선 대학의 특성을 위해 어디에서나 읽혀지는 영문표기를 기본으로 하였으며 기본이념은 인간성, 투명성, 진보성이다. 인간의 형상은 기본적으로 친근한 이미지를 내포하며 한신대학교의 인간 중심적 교육이념을 뜻한다. "팔을 벌리고 있는 세 사람"은 모든 가능성을 받아들이는 개방적인 마음가짐을 가진 한신 대학교의 모든 구성원을 나타내고 있으며 세 사람이 결합된 구조는 입방체를 단순화한 것으로 투명성, 구조적인 튼튼함, 진보적인 미래설계를 상징 한다. 한신대학교 영문명 아래 있는 히브리어 '임마누엘'은 '하나님이 우리와 함께 계시다(이사야 7:14, 8:8, 마태복음 1:23)'라는 뜻이다. 읽을 때는 오른쪽에서 왼쪽으로 읽는다.



한신대학교



HANSHIN  
UNIVERSITY

# 교 가

나운영

장엄하게

$B^{\flat}$   $E^{\flat}/B^{\flat}$   $B^{\flat}$   $E^{\flat}/B^{\flat}$   $E^{\flat}m/B^{\flat}$   $B^{\flat}$   
 안 민 족 가 승 과 인 류의 역 사 속 에  
 $Gm7$   $E^{\flat}/C$   $Dm7$   $B^{\flat}/D$   $F/C$   $C7$   $F$   
 신 성 안 아 늘 뜻 심 고 가 꾸 려  
 $B^{\flat}$   $Gm7$   $D7$   $Gm7$   
 대 학 의 이 상 을 높 이 들 었 다  
 $E^{\flat}$   $Cm7$   $A^{\flat}M7$   $C7/G$   $F$   $E^{\flat}/F$   
 학 문 과 자 유 와 정 의 를 위 해 교  
 $B^{\flat}$   $B^{\flat}/F$   $B^{\flat}$   $E^{\flat}/B^{\flat}$   $B^{\flat}/A^{\flat}$   $E^{\flat}/G$   
 육 의 이 념 을 이 루 는 우 리  
 $B^{\flat}/D$   $E^{\flat}$   $B^{\flat}/F$   $Gm7$   $Cm7$   $F7$   $Fm7$   $G7$   
 만 대 에 빛 나 거 라 지 성 의 - 요 람  
 $E^{\flat}$   $B^{\flat}/D$   $Gm7$   $B^{\flat}/D$   $E^{\flat}/C$   $E^{\flat}/F$   $B^{\flat}$   
 세 계 에 변 어 나 라 안 신 - 대 학 교

[공동계]



# 알아두면 쓸모있는 시간표 꿀팁



## #1 시간표를 미리 만들자!

우선순위 과목(교양필수, 전공과목)을 미리 채워놓은 후 듣고 싶은 과목들을 채워서 시간표를 만들어주세요~!



## #2 교과목조회에서 정보를 얻자!

학수번호, 학점, 담당교수, 강의교시, 강의실, 인원, 강의계획서 등 많은 정보를 얻을 수 있습니다.



## #3 Plan-B를 만들어놓자!

원하는 수업의 시간대가 겹치는 경우에는, 따로 기억해 놓으면 Plan-B로 활용이 가능합니다.



## #4 수업시간을 주의하자!

어떤 시간의 수업을 수강하느냐에 따라 식사 시간이나 이동 시간이 달라질 수 있습니다. 미리 시간표를 만들어서 자신이 수강할 수업시간을 확인하세요.

### 시간표 파일 다운로드

학교홈페이지 → 커뮤니티 → 학사공지 → [수업] 예비수강신청 및 수강신청 안내 (2025학년도 1학기)  
→ 첨부파일 내 2025학년도 1학기 강의시간표

# 02

## 학사제도가 궁금해요

---

2025학년도 신입생 4년간 커리큘럼

수강신청 일정

신입생 졸업요건

편입생 졸업요건

수강신청 유의사항

수강신청 방법

학사제도

출결 안내

대학원 - 학석사연계과정 안내

교양 교육 안내

※ 모든 사항 및 일정은 학교 상황에 따라 변동될 수 있습니다.

# 2025학년도 신입생 4년간의 커리큘럼

## 2025학번 신입생 입학 (다전공의무(다전공이수 필수))

↓ 수강신청

1학년	계열공통 교과목 이수	교양 교과목 이수 (교양필수, 교양선택)
	다양한 진로 및 전공 탐색 활동 • 온라인전공설명회, 전공탐색박람회, 지도교수상담, 희망하는 전공활동 참여	

↓ 전공배정 신청

\* 전공예약자는 자동배정됨으로 따로 신청하지 않아도 됨

## 전공 배정

↓ 수강신청

2/3/4 학년	전공 교과목 이수 (전공선택, 전공필수)	교양 교과목 이수 (교양필수, 교양선택)
-------------	---------------------------	---------------------------

다전공 제도 (필수선택 1)	복수전공	주전공 이외에 추가로 1개 이상의 전공과정을 더 이수하는 학사학위과정
	세부전공 (트랙)	전공내 세분화된 교과과정을 제공하여 이수하는 전공으로 세부전공 2개 이상 이수시 복수전공으로 이수됨
	융합전공	둘 이상의 계열 또는 전공을 융합하여 편성된 교육과정을 이수하는 학사학위과정
	부전공	선택한 전공(주전공, 복수전공, 융합전공) 이외의 다른전공을 21학점 이상 이수하는 전공
	특화전공	전공(계열)에서 특성화된 교과과정을 21학점 이상 이수하는 전공
	마이크로전공	학부(과), 부서 또는 학제간 개설된 교과과정을 9학점 이상 이수하는 전공

↓ 졸업자격 충족

## 졸업

· 전공별 다양한 정보가 궁금하다면?  
‘학교홈페이지 ▶ 대학/대학원 ▶ 대학-전공’에서 확인

‘새내기 한신가이드’  
홈페이지 QR코드 →



※ **다전공이란?**

학생이 주전공 외에도 추가로 다양한 전공을 이수하는 제도를 의미한다.

여기에는 복수전공(단일전공내 세부전공(트랙)), 융합전공, 부전공, 특화전공, 마이크로전공 등이 포함된다.

※ **다전공 의무화란?**

한신대학교 2025학년도 신입생부터 다전공 이수를 필수로 하는 다전공 의무화 제도를 시행합니다. 이는 학칙 제 33조 ⑦항에 따라, 주전공 외에 반드시 하나 이상의 다전공을 선택하여 이수해야 함을 의미함. 단, 정원의 외국인 유학생은 제외함.

## 다전공 제도

<b>복수전공</b>	<b>융합전공</b>	<b>부전공</b>	<b>특화전공</b>	<b>마이크로전공</b>
주전공 이외에 추가로 1개 이상의 전공과정을 더 이수하는 <b>학사학위과정</b>	둘 이상의 계열 또는 전공을 융합하여 편성된 교육과정을 이수하는 <b>학사학위과정</b>	선택한 전공 (주전공, 복수전공, 융합전공) 이외의 다른 전공을 21학점 이상 이수하는 전공	전공(계열)에서 특성화된 교과과정을 21학점 이상 이수하는 전공	학부(과), 부서 또는 학제 간 개설된 교과과정을 9학점 이상 이수하는 전공

< 유형별 특징 >

구분	복수전공	융합전공	부전공	특화전공	마이크로전공
이수가능전공	전공별 이수 가능 전공 [아래표 참고]				
배정인원	제한없음	제한없음 (SW 관련 융합전공은 배정인원 있음)	제한없음	전공별 상이 (선발 과정 있음)	제한없음
신청자격	2개학기 이상 재학생(복학생)		마지막 학기 재학생	4개학기 이상 재학생	2개학기 이상 재학생
학사학위 취득과정	O		X		
이수학점	36학점		21학점		9학점
학위증표기	전공항목에 표기 예) 영미문화학 전공(문학사)	전공항목에 표기 예) 마케팅사회 조사학(경영학사)	부전공항목에 표기 예) 문예창작학전공	특화전공항목에 표기 예)엠비언트컴퓨팅전공	마이크로전공 항목에 표기 예)빅데이터분석전공
졸업증표기	전공항목에 표기 예) 영미문화학 (문학사)	전공항목에 표기 예) 마케팅사회 조사학(경영학사)	부전공항목에 표기 예) 문예창작학전공	특화전공항목에 표기 예)엠비언트컴퓨팅	마이크로전공 항목에 표기 예)빅데이터분석전공

**< 전공별 이수 가능 전공 >**

구분	전공	복수/융합 전공	부전공	특화전공	마이크로 전공
전공	신학	0	0		
	철학, 독일어문화학, 영미문화학, 문예창작학, 한국어문학, 한국사학, 중국어문화콘텐츠학 디지털영상문화콘텐츠학, 일본학				
	동아시아통상학, 경제금융학, 국제관계학, 공공인재빅데이터융합학				
	경영학, IT경영학, 글로벌비즈니스학, 미디어영상광고홍보학				
	사회학, 사회복지학, 재활상담학, 심리·아동학, 특수체육학				
	금융공학, 빅데이터융합학, AI·SW학, AI시스템반도체학				
융합전공	마케팅사회조사학, 평생교육학·HRD, 한류와아시아문화콘텐츠융합인재, AI빅데이터비즈니스, 공직역량개발PEPD, AI융합장애인라이프케어, AI융합시니어라이프케어, 글로벌통상리더십	0	0		
특화전공	엠비언트컴퓨팅, 인지감성컴퓨팅			0	
마이크로 전공	IT관광콘텐츠디자인, 글로벌문화비즈니스기획, 인공지능과미래경제, 빅데이터분석, 데이터기반행정, 창업과영상제작, 디지털한국사학, AI딥러닝응용				0

# 01 수강신청 일정

수강신청은 학생이 충족해야 할 교육과정 중 해당 학기에 개설된 과목과 개설시간을 검토하여 자신이 수강할 개별 교과목의 수업을 수업시간표에서 선택하여 신청하는 것

※ 수강신청 일정 이외 수강정정 절대불가, 아래의 수강신청 관련 학사 일정을 반드시 준수하여야 합니다.

구분	기간	비고
신입생 수강신청 기간	2025. 2. 20 (목) 10:00 ~ 2025. 2. 21 (금) 23:00	
편입생 수강신청 기간	2025. 2. 20 (목) 10:00 ~ 2025. 2. 21 (금) 23:00	
수강변경 기간	2025. 3. 04 (화) 10:00 ~ 2025. 3. 10 (월) 12:00	전체학생
수강취소 기간	2025. 3. 12 (수) 10:00 ~ 2025. 3. 13 (목) 23:00	

※ 수강신청 및 학사 등 긴급한 안내는 '카카오 알림톡'(한신대학교 채널)을 통해 발송합니다.

※ 개인정보(주소, 휴대폰번호 등)가 변경된 학생은 학교 홈 로그인 후 "회원정보수정"에서 반드시 정정하시기 바랍니다.

## 1. 강의시간표(개설교과목) 및 담당 교수, 강의실 조회

- 학교홈페이지 → 포털(한신종합정보) → 인트라넷 → 학부생서비스 → 수업 → 개설강의시간표에서 확인

## 2. 교육과정

- 1) 전공교육과정 : 학교홈페이지 → 대학/대학원 → 소속대학 → 학과(부)별 교육과정
- 2) 교양교육과정 : 학교홈페이지 → 커뮤니티 → 학사공지 → 강의시간표 책자 학사안내(PDF) 파일 확인
- 3) 비교과과정 : "비교과 프로그램" 반드시 참조 (p.55)

# 02 신입생 졸업요건

※ 신입생(2025학년도) 졸업 학점 : 130학점 이상 이수, 다전공 필수 이수

## 1. 2025학년도 교양 필수 교과목

개설학년		교과목명		비고
1학년	자유전공학부	1학기	<ul style="list-style-type: none"> <li>채플</li> <li>자기탐색과소통(대학생활길잡이 대체수강과목)</li> <li>지정된 기독교 관련 과목 중 1과목</li> <li>글쓰기의기초</li> <li>컴퓨팅사고와SW코딩</li> </ul>	※ 진로와상담은 4개 과목이수 해야 함  ※ 비교과프로그램 누적 300점 이상 취득해야 함  ※ 2025-1학기 사회생활길잡이 운영전공 : AI·SW계열 전공 전체/ 특수체육학/ IT경영학/수리금융학/ 응용통계학 총 5 전공  ※ 2025-2학기 사회생활길잡이 운영전공 : 1학기에 개설한 전공을 제외한 모든 전공
		2학기	<ul style="list-style-type: none"> <li>채플</li> <li>진로와 상담</li> <li>지정된 성서 관련 과목 중 1과목</li> <li>Essential English</li> <li>시아트코딩과윤리</li> <li>진로탐구와도전(대학생활길잡이 대체수강과목)</li> </ul>	
	휴먼서비스/ 첨단융합/ AI·SW/ 특체계열	1학기	<ul style="list-style-type: none"> <li>채플</li> <li>대학생활길잡이</li> <li>지정된 기독교 관련 과목 중 1과목</li> <li>글쓰기의기초</li> <li>컴퓨팅사고와SW코딩</li> </ul>	
		2학기	<ul style="list-style-type: none"> <li>채플</li> <li>진로와 상담</li> <li>지정된 성서 관련 과목 중 1과목</li> <li>Essential English</li> <li>시아트코딩과윤리</li> </ul>	

개설학년		교과목명	비고
신학·인문융합/ 경제통상·국제 ·공공인재/ 경영·미디어	1학기	<ul style="list-style-type: none"> <li>채플</li> <li>대학생활길잡이</li> <li>지정된 기독교 관련 과목 중 1과목(신학:신학입문)</li> <li>Essential English</li> <li>시아트코딩과윤리</li> </ul>	
	2학기	<ul style="list-style-type: none"> <li>채플</li> <li>진로와상담</li> <li>지정된 성서 관련 과목 중 1과목(신학:성서입문)</li> <li>글쓰기의기초</li> <li>컴퓨팅사고와SW코딩</li> </ul>	
2학년	1학기	채플, 진로와 상담, 사회생활길잡이	
	2학기	채플, 진로와 상담, 사회생활길잡이	
3학년	1학기	진로와 상담(※신학대학 : 채플, 진로와 상담)	
	2학기	진로와 상담(※신학대학 : 채플, 진로와 상담)	
4학년	1학기	(※신학대학 : 채플)	
	2학기	(※신학대학 : 채플)	

## 2. 2025학번 전공교육과정에 적용되는 전공필수과목 확인

※ 학교홈페이지 → 대학/대학원 → 소속 전공 → 교육과정 2025년도 확인

※ 전공필수 중 졸업논문은 학과(전공)에 따라서 논문제출, 시험, 자격증, 봉사 등 조건이 다르므로 학과(부)에서 반드시 확인하시기 바랍니다.

※ 입학년도 교과과정 또는 재학년도에 지정된 전공필수 과목이 전공선택으로 변경되었다라도 그 교과목이 개설되어 있는 한 이수구분과 관계없이 반드시 이수해야 합니다.

## 3. 계열반 안내 - ‘대학생활길잡이’/‘자기탐색과소통’ 교과목 수강 및 학사지도

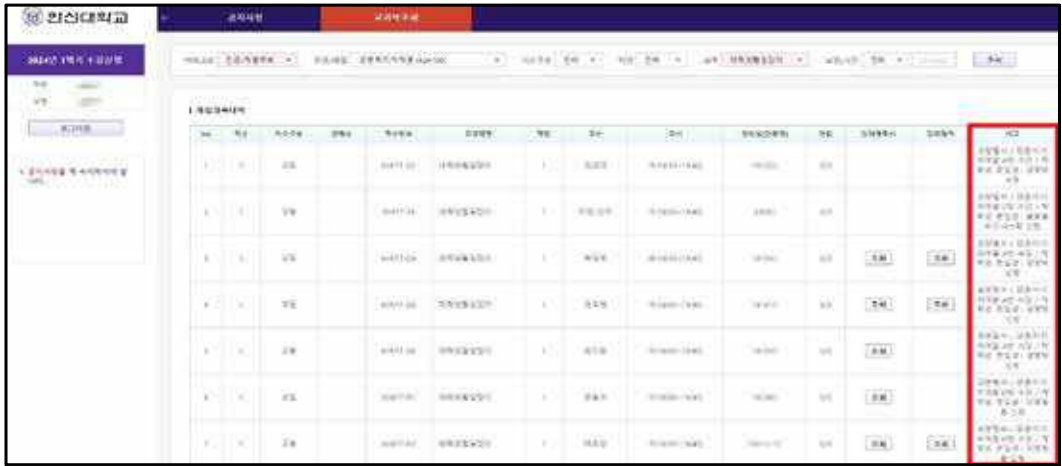
- 소속 계열/학부별로 A반~J반 지정

- 본인 계열반 확인 방법: 한신종합정보 > 인트라넷 > 학부생서비스 > 학적 > “학적조회”



- 본인의 계열반을 반드시 확인하시어 1학년 학사지도 및 ‘대학생활길잡이’/‘자기탐색과 소통’ 수강 시 참고 바랍니다.

▼ 대학생활 길잡이 수강신청 시 비교란에 '계열-반'을 반드시 확인하시어 수강신청▼



- 1학년 2학기 진로와 상담은 계열 반과 상관없이 학생 자율적 수강신청 가능

4. 계열공통 교과목 이수

**계열공통 교과목이란?** 1학년 때 수강해야 하는 계열별 공통 교육과정으로 계열 내 소속된 전공들을 탐색할 수 있습니다.

※ **계열별 계열공통 교과목(2025학년도 개설예정)**

계열	1학기	2학기
신학·인문융합계열	<ul style="list-style-type: none"> <li>•중국문화와스토리텔링</li> <li>•문학과나의만남:동시대문학읽기와쓰기</li> <li>•철학으로생각하기</li> <li>•유럽문화와비전</li> <li>•기독교와세계문명</li> </ul>	<ul style="list-style-type: none"> <li>•아시아와일본</li> <li>•문화적다양성,상상력,콘텐츠</li> <li>•영미문화탐색</li> <li>•우리말우리글산책</li> <li>•역사와현재,미래</li> </ul>
경제통상·국제·공공 인재융합계열	<ul style="list-style-type: none"> <li>•정치학입문</li> <li>•기초중국어 I</li> <li>•동아시아지역의이해</li> <li>•경제금융학의기초</li> <li>•행정학입문</li> </ul>	<ul style="list-style-type: none"> <li>•국제학입문</li> <li>•동아시아통상학입문</li> <li>•공공빅데이터분석학입문</li> <li>•기초중국어 II</li> <li>•글로벌경제학입문</li> </ul>
경영·미디어계열	<ul style="list-style-type: none"> <li>•회계의이해</li> <li>•경영의이해</li> <li>•미디어의이해</li> </ul>	<ul style="list-style-type: none"> <li>•회계의이해</li> <li>•경영의이해</li> <li>•통계의이해</li> </ul>
휴먼서비스계열 특수체육학계열	<ul style="list-style-type: none"> <li>•인간관계의심리</li> <li>•자본주의사회와인간</li> <li>•휴먼서비스의이해</li> </ul>	<ul style="list-style-type: none"> <li>•장애인복지론</li> <li>•휴먼서비스연구방법</li> <li>•사회와휴먼서비스</li> <li>•휴먼서비스의사상과역사</li> <li>•인간행동과사회환경</li> </ul>
첨단융합계열	<ul style="list-style-type: none"> <li>•빅데이터분석개론</li> <li>•기업과금융</li> </ul>	<ul style="list-style-type: none"> <li>•금융기초</li> <li>•데이터분석프로그래밍기초</li> </ul>
AI·SW계열 AI시스템반도체학	<ul style="list-style-type: none"> <li>•데이터통신</li> <li>•공학설계입문</li> <li>•C언어</li> <li>•AI.SW개론</li> <li>•자료구조</li> <li>•자바프로그래밍</li> </ul>	<ul style="list-style-type: none"> <li>•논리회로</li> <li>•AI·SW수학</li> <li>•데이터베이스</li> <li>•웹프로그래밍</li> <li>•운영체제</li> <li>•문제해결형프로그래밍</li> </ul>

\* 특수체육학계열은 휴먼서비스계열의 계열공통 교과목 이수

\* 자유전공학부생은 원하는 계열의 계열공통 교과목을 선택하여 이수

## 5. 2025학번 교양학점 및 전공학점 배정현황

### 1) 교양학점

- 졸업을 위해 인정되는 **교양학점** 범위(최대학점 초과된 경우 학점인정 하지 않음)  
: **최소 35학점 이상**, 최대 45학점까지 인정

### ◆ 졸업학점 130학점

- 예) 홍길동 : 졸업 시 까지 학점 이수 130학점(교양학점 47학점 이수)  
교양을 45학점만 인정하기 때문에 졸업학점으로 128학점만 인정함. 따라서 졸업이 불가함.
- 예) 홍길순 : 졸업 시 까지 학점 이수 132학점(교양학점 47학점 이수)  
교양을 45학점만 인정하기 때문에 졸업학점으로 130학점 인정함.
- 예) 한신인 : 졸업 시 까지 학점 이수 130학점(교양학점 34학점 이수)  
교양을 최소 35학점 이상 이수해야하기 때문에 학점 부족으로 졸업이 불가함.

### 2) 전공학점

모집단위	대학	2025학번									
		전공	세부전공 (트랙)	교양학점	전공학점					졸업 학 점	
					단일전공			다전공			
					계 열 공 통	전 공 학 점	합 계	제1전공 계 열 공 통	전 공 학 점		제 2 전 공
자유전공학부	미래 아우름			<b>[교양 이수학점]</b> - 교양필수를 포함하여 35-45학점을 이수해야 함. ※ 자격증 관련과목 (학수번호 KJ, KS)은 포함 안 됨. - 교양학점을 45학점 초과하여 이수하면, 초과된 학점은 졸업이수 학점으로 인정되지 않음	계열공통학점 12학점 이상 필수, 전공 배정 후 전공별 전공학점 이수, 부족한 계열공통학점은 전공학점을 초과하여 이수시 계열공통학점으로 인정 가능.					130	
신학·인문 융합계열	신학	신학	신학 기독교상담	6	48	54	6	33	36	130	
		철학			48	54	6	33	36	130	
	독일어문화학		54		60	6	33	36	130		
	영미문화학		48		54	6	33	36	130		
	문예창작학		48		54	6	33	36	130		
	한국어문학	국어국문 한국어교육	48		54	6	33	36	130		
	한국사학		54		60	6	33	36	130		
	중국어문화론 텐츠학	중국어문 한중콘텐츠	54		60	6	33	36	130		
	디지털영상문화콘텐츠학		48		54	6	33	36	130		
	일본학		48		54	6	33	36	130		
K-문화예술학 계열		K-문화예술학		0	60	60	0	39	36	130	
경제통상· 국제· 공공인재 융합계열	글로벌 융합	동아시아통상학		12	48	60	6	33	36	130	
		경제금융학			48	60	6	33	36	130	
		국제관계학	국제관계 정치		48	60	6	33	36	130	
		공공인재 빅데이터융합학	공공관리 공공빅데이터		48	60	6	33	36	130	

모집단위	대학	2025학번									
		전공	세부전공 (트랙)	교양학점	전공학점					졸업 학점	
					단일전공			다전공			
					계열 공통	전공 학점	합 계	제1전공 계열 공통	전공 학점		제2 전공
경영·미디어 계열	경영· 미디어	경영학		9	51	60	6	33	36	130	
		IT경영학									
		글로벌 비즈니스학	국제경영· 국제무역통상 국제개발협력· 사회적경제								
		미디어영상광고 홍보학	광고홍보 미디어영상								
휴먼서비스 계열	휴먼 서비스	사회학		9	51	60	6	33	36	130	
		사회복지학									
		재활상담학									
		심리·아동학	아동 임상 및 상담심리								
특수체육학 계열		특수체육학		12	48	60	6	33	36	130	
첨단융합계열	금융공학										
	빅데이터융합학										
AI·SW 계열	AI·SW	AI·SW학	소프트웨어 인공지능 데이터사이언스 XR콘텐츠 지능형IoT 휴먼머신인터랙션								36
			AI시스템반도체학		12	48	60	6	33	36	

### 3) 졸업학점 구성

구분	졸업학점 구성	예시
<b>주전공+복수전공</b> (소속학과 전공에 타 학과의 전공을 1개 이상 이수하는 경우)	교양학점 + <b>제1전공 (계열공통 6학점 이상 + 전공 33학점 이상)</b> 39학점 이상 + <b>제2전공 36학점 이상</b> + (기타학점) = 130학점 이상 이수해야 함. * 동일계열의 경우 제2전공학점에 계열공통학점 포함가능 (제1전공, 제2전공 동시 인정 불가)	※ 영미문화학 2025학번 학생이 제2전공을 문예창작학으로 하는 경우 교양 35학점~45학점까지 인정 + 신학·인문융합계열 계열공통 6학점 이상 + 영미문화학 전공 33학점 이상 + 문예창작학 전공 36학점 이상 + (기타학점) = 130학점 이상

구분	졸업학점 구성	예시
단일전공+부전공	단일전공 학점(계열 포함)+타 전공 21학점 이상 이수 시 학위증서에 부전공 표시 단, 융합 전공은 부전공 학점이 다르니 확인 필요함	
단일전공+특화전공	단일전공 학점(계열 포함)+지정된 교과과정 21학점 이상 이수 시 특화전공 이수 운영 전공 및 이수과목은 학사공지 특화전공 공지 참조	
단일전공 +마이크로전공	단일전공 학점(계열 포함)+지정된 교과과정 9학점 이상 이수 시 마이크로전공 이수 운영 전공 및 이수 과목은 학사공지 마이크로전공 공지 참조	
세부전공	전공 내 세분화된 교과과정을 제공하여 이수하는 전공으로 세부전공 2개 이상 이수시 복수전공으로 이수됨	

※ 기타학점 : 타 학과(부)의 전공과목으로 이수구분은 일반선택(일선), 평생 등으로 표기되며, 자율적으로 선택·이수가능

## 03 편입생 졸업요건

※ 편입생(2023학번) 졸업 학점 : 130학점 이상 이수

### 1. 2023학년도 교양 필수 교과목 (※학사편입자는 면제)

교과목명	비고
▪ 채플	2과목 이수(신학대학은 4과목 이수)
▪ 성서관련과목 중 택1	※ 신학대학은 성서입문, 신학입문으로 이수
▪ 기독교관련과목 중 택1	
▪ 대학생활길잡이	
▪ 사회생활길잡이	
▪ 진로와상담	2과목 이수

### 2. 2023학번 전공교육과정에 적용되는 전공필수과목 확인

※ 학교홈페이지 → 대학/대학원 → 소속 학과(부) → 교육과정 2023년도 확인

※ 전공필수 중 졸업논문은 학과(전공)에 따라서 논문제출, 시험, 자격증, 봉사 등 조건이 다르므로 학과(부)에서 반드시 확인하시기 바랍니다.

※ 입학년도 교과과정 또는 재학년도에 지정된 전공필수 과목이 전공선택으로 변경되었더라도 그 교과목이 개설되어있는 한 이수구분과 관계없이 반드시 이수해야 한다.

### 3. 2023학번 교양학점 및 전공학점 배정 현황[편입생]

※ 졸업학점 130학점[전적대학 학점인정 포함 계산]

#### 1) 교양학점

- 졸업을 위해 인정되는 **교양학점** 범위(최대학점 초과된 경우 학점인정 하지 않음)  
: **최소 35학점 이상**, 최대 45학점까지 인정

#### ◆ 졸업학점 130학점

예) 홍길동 : 졸업 시 까지 학점 이수 130학점(교양학점 47학점 이수)

교양을 45학점만 인정하기 때문에 졸업학점으로 128학점만 인정함. 따라서 졸업을 불가함.

예) 홍길순 : 졸업 시 까지 학점 이수 132학점(교양학점 47학점 이수)

교양을 45학점만 인정하기 때문에 졸업학점으로 130학점 인정함.

예) 한신인 : 졸업 시 까지 학점 이수 130학점(교양학점 34학점 이수)

교양을 최소 35학점 이상 이수해야 하기 때문에 학점 부족으로 졸업을 불가함.

2) 전공학점

모집 단위	대학	전공	전공트랙 (세부전공)	2023학번							비고
				전공학점					졸 업 학 점		
				단일전공			다전공				
				계 열 공 통	전 공 학 점	합 계	제1전공				
계 열 공 통	전 공 학 점										
신학·인문 융합계열	인문 융합	신학	신학전공 기독교상담전공	6	48	54	6	33	36	130	※ 전공과목의 이수학점은 각각의 필수과목과 선택과목의 이수학점을 모두 합한 학점임
		종교문화학			48	54	6	33	36	130	
		철학			48	54	6	33	36	130	
		독일어문화학			48	54	6	33	36	130	
		영미문화학			48	54	6	33	36	130	
		문예창작학			48	54	6	33	36	130	
		한국어문학	국어국문전공 한국어교육전공		54	60	6	33	36	130	
		한국사학			54	60	6	33	36	130	
		중국어문화 콘텐츠학	중국어문전공 한중콘텐츠전공		54	60	6	33	36	130	
		디지털영상문화콘텐츠학과			48	54	6	33	36	130	
경제통상 ·국제지역 계열	글로벌 융합	중국학		12	48	54	6	33	36	130	
		일본학			48	54	6	33	36	130	
		국제경제학		9	51	60	6	33	36	130	
		경제학			51	60	6	33	36	130	
글로벌· 공공인재 융합계열	글로벌 융합	글로벌인재학	국제관계전공 글로벌정책학전공	12	48	54	6	33	36	130	
		공공인재 빅데이터 융합학	공공관리전공 공공빅데이터전공		48	54	6	33	36	130	
경영· 미디어 계열	경영· 미디어	경영학		9	51	60	6	33	36	130	
		IT경영학			51	60	6	33	36	130	
		글로벌 비즈니스학	국제경영·국제 무역통상전공 국제개발협력· 사회적경제전공	48	57	6	33	36	130		
		미디어영상 광고홍보학	광고홍보전공 미디어영상전공	51	60	6	33	36	130		
휴먼 서비스 계열	휴먼 서비스	사회학		9	51	60	6	33	36	130	
		사회복지학			48	57	6	33	36	130	
		재활상담학		48	57	6	33	36	130		
		심리·아동학	아동전공 임상 및 상담심리전공	48	57	6	33	36	130		
특수 체육학 계열		특수체육학		9	51	60	6	33	36	130	

모집 단위	대학	전공	전공트랙 (세부전공)	2023학번							졸 업 학 점	비고
				전공학점						제 2 전 공		
				단일전공			다전공					
				계 열 공 통	전 공 학 점	합 계	제1전공		제 2 전 공			
계 열 공 통	전 공 학 점											
이공계 융합계열	이공계 융합	수리금융학		12	48	60	6	33	36	130		
		응용통계학			48	60	6	33	36	130		
AI ·SW 계열	AI · SW	소프트웨어		36	24	60	15	24	36	130		
		인공지능			24	60				130		
		데이터사이언스			24	60				130		
		XR콘텐츠			24	60				130		
		지능형IoT			24	60				130		
		휴먼머신인터랙션			24	60				130		

### 3) 졸업학점 구성

구분	졸업학점 구성	예시
<b>단일전공자</b> (소속학과 전공 1개만 이수하는 경우)	교양학점 + 계열공통학점 + 전공학점 + (기타학점) = 130학점 이상 이수해야 함. ※ 계열공통 최소이수학점을 이수하지 않을 경우, 계열공통 최소이수학점만큼 전공학점으로 추가 이수할 수 있음	※ 영미문화학 단일전공 경우 교양 35학점~45학점까지 인정 + 계열공통 6학점 이상 + 전공학점 48학점 이상 + (기타학점) = 130학점 이상
<b>복수전공자</b> (소속학과 전공에 타 학과의 전공을 1개 이상 이수하는 경우)	교양학점 + 제1전공 (계열공통 6학점 이상 + 전공 33학점 이상) 39학점 이상 + 제2전공 36학점 이상 + (기타학점) = 130학점 이상 이수해야 함. ※ 계열공통 최소이수학점을 이수하지 않을 경우, 계열공통 최소이수학점만큼 전공학점으로 추가 이수할 수 있음 * 동일계열의 경우, 제2전공학점에 계열공통학점 포함 가능 (제1전공, 제2전공 동시 인정 불가)	※ 영미문화학전공 2023학번 학생이 제2전공을 문예창작학으로 하는 경우 교양 35학점~45학점까지 인정 + 신학·인문융합계열 계열공통 6학점 이상 + 영미문화학 전공 33학점 이상 + 문예창작학 전공 36학점 이상 + (기타학점) = 130학점 이상
<b>부전공</b>	타 전공 21학점 이상 이수 시 학위 증서에 부전공 표시 단, 연계 전공은 부전공 학점이 다르니 확인 필요함	
<b>특화전공</b>	지정된 교과과정 21학점 이상 이수 시 특화전공 이수. 운영 전공 및 이수과목은 학사공지 특화전공 공지 참조	
<b>마이크로전공</b>	지정된 교과과정 9학점 이상 이수 시 마이크로전공 이수 운영 전공 및 이수 과목은 학사공지 마이크로전공 공지 참조	

※ 기타학점 : 타 학과(부)의 전공과목으로 이수구분은 일반선택(일선), 평생 등으로 표기되며, 자율적으로 선택·이수가능

# 04 수강신청 유의사항

## 1. 강좌별 세부정보 확인

※ 학교홈페이지 “내부인”으로 회원가입 후 확인하시기 바랍니다.

1) 수강신청화면 : <http://sugang.hs.ac.kr>

가. 전공교과목조회 : 학과별, 학년별, 이수구분별(교양필수, 전공필수, 전공선택) 교과목 조회 가능

나. 교양교과목조회 : 학과를 교양과정으로 하여 교양필수, 교양선택 구분하여 조회 가능

다. 교과목 조회화면에서 계획서를 클릭하면 강의계획서 조회 가능

라. 교양필수 및 전공필수 확인 : 수강신청 화면에서 교과목 조회 가능

2) 학교홈페이지 : <http://www.hs.ac.kr>

가. 학교홈페이지 → 포털(한신종합정보) → 인트라넷 → 학부생서비스 → 수업 → 개설강의시간표 : 학과(전공)별로 검색

나. 교과목조회 : 이수구분, 개설학년, 학수번호, 교과목명, 담당교수명, 학점, 수업시간, 강의실, 강의평가결과, 강의계획서, 수강인원 등의 정보 확인

## 2. 수강신청 시 우선사항



1) 학기당 수강신청 가능 학점 확인

### ※ 2025학번 신입생 기준

사례1. 2025학년도 1학기 수강신청 학점 수 : 18학점일 경우

2025학년도 2학기 수강신청 학점 수 : 19.5학점까지 가능

사례2. 2025학년도 1학기 수강신청 학점 수 : 18학점이고, 1학기 성적이 4.0 이상인 경우

2025학년도 2학기 수강신청 학점 수 : 22.5학점까지 가능

사례3. 2025학년도 1학기 수강신청 학점 수 : 19.5학점일 경우,

2025학년도 2학기 수강신청 학점 수 : 18.5학점까지 가능

사례4. 2025학년도 1학기 수강신청 학점 수 : 19.5학점이고, 1학기 성적이 4.0 이상인 경우

2025학년도 2학기 수강신청 학점 수 : 21.5학점까지 가능

- 최저 12학점, 최고 19.5학점까지(다음 학기 최고 18.5학점)
- 연간 수강신청 최대 학점 수 : 38학점까지 가능(연간 수강신청의 기준은 직전학기 및 현재학기 포함)
- 직전 학기 성적이 4.0 이상인 경우는 3학점 추가 신청 가능

※ 수강신청취소 후 남은 학점이 12학점 이상이 되어야 함. 남은 학점이 12학점 미만일 경우는 수강취소 불가함.

※ 단, 4학년은 최저 12학점 미만이라도 가능.

(단, 국가장학금, 성적장학금, 학자금대출 대상은 12학점 이상 취득해야 함.)

- 2) 본인 학년(신입생은 1학년)에 개설된 교양필수 및 전공필수과목을 우선 수강 신청한다.
  - 대학생활길잡이, 사회생활길잡이, 글쓰기의기초, Essential English, 컴퓨팅사고와SW코딩, AI아트코딩과윤리, 기독교관련과목, 성서관련과목은 학기에 따라 비교란에 지정된 본인 전공의 학수코드를 신청한다.
  - 자유전공학부의 경우 자기탐색과소통(1학기), 진로탐구와도전(2학기), 글쓰기의기초, Essential English, 컴퓨팅사고와SW코딩, AI아트코딩과윤리, 기독교관련과목, 성서관련과목은 학기에 따라 비교란에 지정된 본인 전공의 학수코드를 신청한다.
  - 편입생은 학과장이 전적 대학 편입생 학점인정 지도 후 2023학년도 교과과정 교양필수 및 전공필수 중 인정받은 교과목을 제외한 나머지 교양필수 및 전공필수과목을 우선 수강 신청한다.
- 3) 성적을 P/N/P로 주는 과목은 한 학기당 4학점(인턴, 취업아카데미 과목은 제외)까지 수강신청 가능.
- 4) 강의시간이 중복되면 수강신청이 되지 않음.
- 5) 이수한 교과목 성적이 C+이하거나 F학점, NP학점일 경우 재수강 가능(재수강 성적은 A0까지만 취득 가능)
  - 재수강은 이수한 교과목과 학수번호가 같은 동일과목 신청 시 가능. (분반제외)  
예시) EB101-A의 경우, A분반임. 따라서 분반을 제외한 학수번호(EB101)가 같은 경우 동일과목임.
  - 재수강을 신청하게 되면 이전 과목은 삭제 처리되어 복원 일체 불가함. (성적증명서에서 삭제됨)
  - 동일과목 재수강은 2회를 초과할 수 없음. 단, 필수과목은 제외함.
- 6) 수강신청을 하지 않고 임의로 담당교수와 상의(청강)하여 수강한 과목은 학점이 부여되지 않음.
- 7) () 괄호학점 과목은 학점에 포함되지 않음.

### 3. 수강신청 변경

**※ 수강신청 변경기간 : 2025. 03. 04(화) 10:00 ~ 03. 10(월) 12:00**

수강신청 변경기간에는 최초 수강신청기간에 수강신청을 하지 못하거나, 최초 수강 신청한 교과목을 변경할 수 있음.

- 개강 첫 주 “수강신청 변경기간”의 “첫” 수업부터 출석여부 체크함.
- 첫 주 변경된 교과목 수업시간에 출석하지 못하면 결석으로 처리되니 신중을 기하여야 함.
- 수강신청 변경기간에 수강 신청한 학생은 전자출결시스템 또는 출석부에 기재되어 있지 않으면 교수님께 구두로 출석체크를 요청해야 함.

- 수강과목 변경은 강의실 수용인원 범위 내(인원제한)에서만 변경이 가능하므로 제한이 있을 수 있습니다.  
※ 수강인원은 강의실 수용인원 범위 내에서 교과목 특성에 따라 정원이 조정될 수 있습니다.
- 수강과목 변동 발생(폐강, 분반, 시간변경 등)시에는 수강신청시스템 공지사항을 통해 게시하므로 수시로 확인하시기 바랍니다.

### 4. 수강신청 과목 포기(취소) 기간 : 2025. 03. 12(수) 10:00 ~ 03. 13(목) 12:00

- 수강신청시스템(<http://sugang.hs.ac.kr>) 접속하여 ‘수강신청’에서 수강신청과목 삭제
- 수업을 들으면서 부득이한 사유로 교과목을 듣지 못할 경우 수강과목을 취소할 수 있습니다.
- 취소 후 남은 학점이 최소한 12학점은 되어야 함.  
※ 취소만 가능하고 변경은 불가함.
- 수강취소는 반드시 PC를 통한 수강신청시스템 접속으로만 가능(모바일 수강신청 앱은 수강취소 불가함)

# 05 수강신청 방법

※ 수강신청 매뉴얼은 학교홈페이지 - 커뮤니티 - 학사공지 - 수강신청 안내에서 다운로드 가능

## 1. 회원가입 하기 전(학번 부여 전) 교과목 조회 : PC 화면

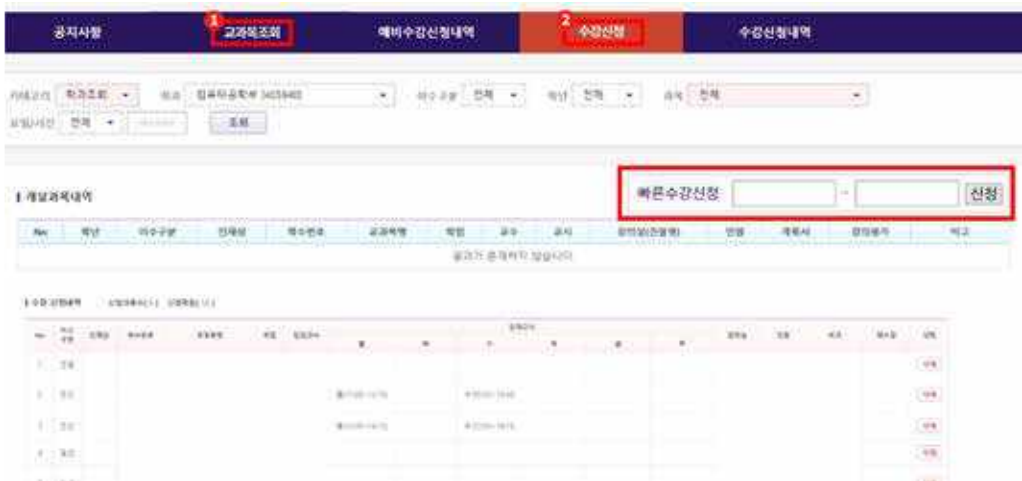
- 1) 학교 홈페이지 회원가입하기 전 (학번 부여 전) 미리 교과목을 조회할 수 있습니다.
- 2) <http://sugang.hs.ac.kr> 접속 → 아이디, 비밀번호 “guest” 입력
- 3) 수강신청 기간에는 다수의 학생이 로그인하여 처리속도가 늦어지므로 과목코드-분반을 미리 확인하고 수강신청 하는 것이 효율적입니다.



## 2. 인터넷으로 수강하기

※ 수강신청 전, 학교홈페이지([www.hs.ac.kr](http://www.hs.ac.kr))에서 미리 회원가입(내부인으로 가입)을 해야 합니다.

- 1) <http://sugang.hs.ac.kr> 혹은 학교홈페이지([www.hs.ac.kr](http://www.hs.ac.kr)) 포털 접속 → 학생 대시보드 “수강신청” 클릭
- 2) 로그인 - ID, PASSWORD는 학교홈페이지 가입 시 등록한 것과 동일
- 3) 교과목 조회 및 수강신청



- ① 교과목조회 메뉴에서 수강하고자하는 교과목의 과목코드-분반 확인
  - ② 수강신청 메뉴 → 빠른 수강신청에서 과목코드-분반을 입력 후 신청 클릭
- 4) 수강내역조회 메뉴-결과확인
- ※ 반드시 수강신청 결과를 조회하시기 바랍니다. 미조회로 인한 수강신청 오류는 본인의 책임입니다.

### 3. 모바일로 수강신청 하기

※ 수강신청 전, 학교홈페이지([www.hs.ac.kr](http://www.hs.ac.kr))에서 미리 회원가입(내부인으로 가입)을 해야합니다.

1) 앱스토어(아이폰, 아이패드), Play스토어(안드로이드)에서 2) 수강신청 어플 실행 후 로그인

“한신대학교” 검색 후 “한신대학교 수강신청 앱” 설치 - ID, PASSWORD는 학교홈페이지 가입시 등록한 것과 동일



### 3) 공지사항 확인



### 4) 개설교과목 조회

① 개설강좌조회 메뉴를 통해 교과목조회

② 강의계획서 확인



5) 수강신청하기 - 아래 두 가지 방법 중 선택

① 강좌조회 신청



전공/학과/과목/교수명을 검색 후 교과목을 선택하여 확인 후 신청 클릭

② 과목코드직접입력 메뉴



과목코드-분반 직접입력 신청

6) 수강내역조회에서 결과 확인



※ 반드시 수강신청 결과를 조회하시기 바랍니다.  
미조회로 인한 수강신청 오류는 본인의 책임입니다.

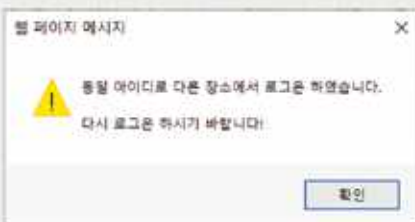
[수강신청시스템 사용시 주의사항]

※ 팝업 차단 및 해제

- ① 팝업차단 설정이 해제 되지 않았을 경우 **팝업차단을 해제**
- ② 팝업차단 해제 시 각 브라우저에서 현재 사이트(<http://sugang.hs.ac.kr>)의 팝업을 항상“허용”으로 설정



※ 매크로 방지(시스템 성능 저하 방지)  
수강신청 시 저장을 일정한 횟수 이상 시도하면 화면에 나타나는 문자열을 입력하고 “입력” 버튼을 누른 후 계속 사용 할 수 있다.



※ 멀티 로그인 방지(동일 학번으로 동시 로그인 경우)  
① 조회 기능은 가능하나 수강 신청하기의 “저장”을 시도 하면 마지막으로 로그인 한 사용자만 저장 가능하다.  
② 저장버튼을 시도할 경우 **최종로그인 한 사용자 외에는** 아래의 메시지를 보여주고 자동으로 로그아웃 되며 로그인 화면으로 이동한다.

#### 4. 기타

##### 1) 교과목번호 및 학수번호 구성 안내

- 교과목번호는 교육과정 내에 편성된 교과목의 고유 번호이며,  
해당 교과목의 교양 및 학과(전공), 기호, 일련번호 등 세부 정보를 담고 있습니다.

※ 교과목번호 체계 : 교양 및 학과(전공)기호 + 교과목 일련번호

※ 학수번호 체계 : 교양 및 학과(전공)기호 + 교과목 일련번호 + 분반번호

예) 학수번호 구성 : 첫 영문자는 교양 및 학과(전공)기호를 뜻하며,  
그 다음의 숫자는 과목의 일련번호를 뜻하고, 마지막 끝자리는 교과목의 분반을 뜻합니다.

KY	C55	- A1	TR	124	- B
교양	과목일련번호	분반번호(A반)	IT영상콘텐츠전공	과목일련번호	분반번호(B반)
<교양 글쓰기의기초 A1반>			<재활상담학 전공 심리학개론 B반>		

##### 2) 교과목 이수구분

교양필수 - 1	전공필수 - 4	복수필수 - C	교 직 - 6	일반선택 - 8	평생교육 - P
교양선택 - 2	전공선택 - 5	복수선택 - D	부전공 - 7	융합전공 - Y	계열공통 - J

- 부전공, 복수전공자 외에 타 학과에 개설된 전공 교과목을 수강신청하면 이수구분은 “일반선택”이 됨
- 이수구분이 틀린 경우 이수 후(성적 부여 완료 시에만 가능),  
포털(한신종합정보) ▶ 인트라넷 ▶ 학사 ▶ 성적 ▶ **이수구분 변경 신청** 하여 정정하시기 바랍니다.

#### 5. 계절학기

##### 1) 신청자격 : 3학기 이상 재학생

※ 단, 외부 지원사업 또는 행정부서의 개설요청 등 특별한 사유로 개설된 교과목, 해외 계절학기, 봉사 계절학기, 인증제 교과과정 운영으로 개설되는 과목, 아노넴평생인재대학 재학생의 경우에는 1학기 이상 재학생도 수강할 수 있다.

##### 2) 실시 시기 및 시간 : 여름방학과 겨울방학 중 15일 실시

##### 3) 신청학점 : 학기당 최대 6학점, 졸업 때까지 총 21학점까지 수강신청 가능(초과 금지)

##### 4) 정규(계절)학기 수강할 수 있는 학점교류 인정대학 확인은 학교홈페이지-학사공지를 참조하시기 바랍니다.

## 06 학사제도

### 1. 전공배정(2025학번학생)

#### 1) 전공배정 시기

- ① 신청 시기 : 학기 중 11월 말, 5월 말 예정(학교홈페이지 학사공지 통해 안내)
- ② 전공배정 확정 : 1월 중, 7월 중

#### 2) 신청 방법 : 신청 기간에 [학교 홈 > 한신종합정보 > 인트라넷 > 학부생서비스 > 학적 > 전공 배정신청]에서 웹으로 신청

#### 3) 신청자격 : **계열(학부), 자유전공학부 입학생 중 2학기 이상 마친 자,** **/ 신청 시점에 1학년 2학기 재학생은 2학기 마친 자로 인정함**

- ※ 전공 예약 입학생은 입학 시 결정한 전공으로 자동 배정됨
- ※ 자유전공학부는 원하는 전공을 직접 신청하며, 원하는 전공 100% 배정

4) 전공배정 비율

- ① 계열모집 입학생 : 계열 내 소속 전공 인원의 150%에서 전공 예약 입학생 수를 제외한 인원
- ② 자유전공학부 입학생: 전공배정 인원 제한없음

5) 희망 전공 신청 지망 수

- ① 계열모집 입학생 : 모집단위(계열) 내 모든 전공에 대해 순위를 전해 희망 전공 신청  
 - 예시 : 신학·인문융합계열 학생 -> 모집단위(계열) 내 10개 전공을 **10지망**까지 신청  
 경영·미디어계열 학생 -> 모집단위(계열)(계열) 내 4개 전공을 **4지망**까지 신청
- ② 자유전공학부 입학생: 희망 전공 1지망 신청

6) 전공배정 우선순위 기준

- ① 1학년 2개 학기 전체교과목의 “평점평균X이수학점 합”이 높은 자
- ② 1학년 2개 학기 계열공통 교과목의 이수학점이 많은 자
- ③ 1학년 2개 학기 계열공통 교과목의 평점 평균이 높은 자
- ④ [(1)~(3)] 모두 동점일 경우에는 지원한 전공에 모두 배정함

2. 성적 평가

1) 성적평가 방식 : 상대평가

등급	평점	비율
A+	4.5	30% 이하
A0	4.0	
B+	3.5	80% 이하 (A등급 포함)
B0	3.0	
C+	2.5	
C0	2.0	
D+	1.5	
D0	1.0	
F	0.0	
P	계산하지 않음	
NP	계산하지 않음	

2) 예외 적용 ※ 1학년 계열공통과목은 예외 적용 제외

① 성적이 P, NP로 부여되는 경우	② 외부기관에서 점수를 받은 경우 (사회봉사, 교육실습과목 등)
③ 수강인원이 15명 이하인 과목 및 교환학생 대상 개설과목	④ 교과목 특성상 절대평가를 해야 하는 과목
⑤ 평생교육사 교과목	⑥ 외국인 학생의 경우
⑦ 계절학기 교과목	⑧ 금요일 수업 교과목

3. 복수전공 및 융합전공

1) 신청 기간 : 학기 중 5월/7월 중 또는 11월/1월 중 예정(학교홈페이지 학사공지 통해 안내)

주 전공 이외에 우리 대학에 설치되어 있는 모든 전공을 선택하여 복수전공할 수가 있으며, 학위증에 두 개의 학위가 표기됨

2) 신청학과 : 전체학과 가능

※ 신청자와 동일 학년의 교과과정 및 학과명을 따르며 자세한 학과정보는 신청 기간에 학교홈페이지 학사공지를 확인하세요

3) 신청 자격

① 2학기 이상 마친 자/

신청 시점에 1학년 2학기 재학생은 2학기 마친 자로 인정함

② 편입생의 경우 1학기를 마친 자 중 재학생(최초학기 재학생은 1학기 마친 자로 인정함)

4) 등록금 안내

- 등록금은 복수전공 별로 차이가 날 수 있음(재무팀 문의 전화: 031-379-0075)

- 복수전공자는 주전공과 복수전공 중 등록금이 많은 쪽을 납부해야 함(선납된 경우는 추후 추가로 납부해야 함)

5) 복수전공 신청 시 유의사항

- 융합전공은 입학 당시(학번 기준)의 전공으로 신청해야 함

6) 복수(융합)전공 이수학점

① 전공학점 : 복수(융합)전공 학과(부)의 전공학점을(전공필수과목 포함) 이수해야 함

② 교양학점 : 복수(융합)전공자의 교양학점은 제1전공 학과(부)의 교양학점을 이수해야 함  
단, 복수전공학과(부)에서 별도 교양과목을 지정한 경우 추가로 이수해야 함

③ 졸업논문 : 복수(융합)전공 학과(부)의 졸업논문을 수강신청하고,  
졸업논문(시험)을 소정 기간 내에 제출 또는 응시하여 합격(Pass)해야 함

7) 복수(융합)전공 중도포기

① 복수(융합)전공 포기신청은 복수(융합)전공 신청 기간과 동일한 기간 내에 시행함

② 복수(융합)전공 이수 중 취소할 경우 매 학기 신청 기간 내에 [학교 홈>한신종합정보> 인트라넷> 학적]에서 포기 신청해야 인정함

③ 복수전공(제2전공, 제3전공)을 모두 이수 중인 학생은 포기신청 후에 추가로 복수(융합)전공 신청할 수 있음  
이미 취득한 과목은 일반선택으로 인정하며 부전공을 신청하여 전환할 수 있음. (이 경우 마지막 학기 신청 기간에 부전공을 신청해야 함)

8) 융합전공

① 융합전공의 의미 : 융합전공은 학내에 존재하는 유관 학과에서 관련 과목을 취합하여 만든 새로운 전공 이수 체제임

※ 융합전공을 이수하면 복수전공과 동일한 학위로 인정함

② 융합전공 신청 : 융합전공은 복수전공과 동일한 조건으로 신청이 가능함  
(단, 융합 전공별 교과목 및 전공학점 확인 후 이수하여야 함)

③ 융합 전공별 이수한 교과목 이수구분은 복수가 아닌 “융합”으로 표시함  
(단, 평생교육학·HRD의 이수구분은 “평생”으로 표시함)

#### 4. 부전공

1) 신청 기간 : 3월 초, 9월 초

2) 신청 자격 : 4학년 최종(마지막)학기 재학생으로 수강신청 포함하여 부전공 21학점 이수 예정자 (조기졸업 예정자는 조기졸업 신청 후 부전공 신청 가능)

※ 단, 융합전공 부전공자는 부전공 학점이 다르니 강의시간표 “융합전공 안내” 참조 요망

3) 이수학점

① 부전공하고자 하는 학과(부)의 전공(계열공통)학점을 21학점(융합전공은 확인 필요) 이상 이수하여야 함  
(부전공 학과(부)의 전공필수와 관계없이 이수가능. 단, 융합전공은 공통 필수과목이 있으니 반드시 확인 후 이수해야 함)

② 부전공 이수 승인을 받은 자가 졸업하기까지 소정의 부전공 학점을 취득하지 못한 경우에는 이미 취득한 부전공 과목은 일반선택 과목으로 인정

③ 부전공을 이수한 자에게는 학적부와 졸업증서에 부전공으로 표시

## 5. 특화전공

- 1) 신청 기간 : 3월 초, 9월 초
- 2) 신청 자격 : 4개 학기 이상 재학생으로 특화전공 내 별도 선발 과정이 있음
- 3) 이수학점
  - ① 신청하고자 하는 특화전공 교육과정 21학점을 이수하여야 함
  - ② 특화전공 중도 포기한 경우에는 이미 취득한 과목은 최초 개설 당시 이수구분에 따라 전공 또는 일반선택으로 인정할 수 있음
  - ③ 졸업요건이 충족되고 특화전공을 이수한 자는 학적부에 특화전공을 표시함

## 6. 마이크로전공

- 1) 신청 기간 : 3월 초, 9월 초
- 2) 신청자격 : 2개 학기 이상 이수 중인 재학생
- 3) 이수학점
  - ① 신청하고자 하는 마이크로전공 교육과정 9학점 이상을 이수하여야 함(마이크로 전공별 이수학점이 다를 수 있어 전공별 확인하여 이수)
  - ② 마이크로전공을 신청했으나 1개 혹은 2개 과목만 이수한 경우, 최초 개설 당시 이수구분에 따라 교양선택/일반선택/전공선택으로 인정함.  
단, 융합 마이크로전공과목을 이수한 학생은 소속 학부(과)에서 개설한 과목에 한해 전공선택으로 인정할 수 있음.
  - ③ 졸업요건이 충족되고 마이크로전공을 이수한 자는 학적부에 마이크로전공을 표시함

## 7. 전공 변경(전과(부))

- 1) 신청 기간 : 학기 중 5월 말 또는 11월 말경 예정(학교홈페이지 학사공지 통해 안내)
- 2) 신청학과 : ※ 신청자와 동일 학년의 교과과정 및 학과명을 따르며 자세한 학과정보는 신청 기간에 학교홈페이지 학사공지를 확인하세요.
- 3) 신청 방법 : 신청 기간에 [학교 홈 > 포털 > 한신종합정보 > 인트라넷 > 학부생서비스 > 학적 > 전과 신청]에서 웹으로 신청
- 4) 신청 자격
  - ① 재학생(휴학생 불가)으로 2학기 이상 마친 자 / 신청 시점에 1학년 2학기 재학생은 2학기 마친 자로 인정함
  - ② 편입생의 경우 1학기를 마친 자 중 재학생(최초학기 재학생은 1학기 마친 자로 인정함)
  - ③ 전과는 1회만 가능(승인 후 변경, 취소 불가함)
- 5) 전공 변경 승인조건
  - ① 전공 변경은 입학정원의 100% 범위에서 허가함
  - ② 전공 변경의 허가는 총장의 승인을 얻어야 함
  - ③ 전공 변경은 이수 평점 평균 2.5 이상 또는 전입학과 전공 2개 과목 이상을 이수해야 함  
그러하지 못한 경우 전입학과(전공)장의 승인을 얻어야 함
  - ④ 2023학년도(교과과정)부터는 전공과목에 계열공통과목을 포함함
- 6) 전공 변경 시 유의사항
  - ① 전공 변경 승인된 학생은 이미 취득한 학점과 관계없이 전입학과(전공)의 교과과정 및 계열공통 최소이수학점을 이수하여야 함  
(전출학과에서 이수한 전공과목은 일반선택으로 인정하며, [학교 홈 > 한신종합정보 > 인트라넷 > 성적 > "이수구분 변경 신청"]을 통해 이수구분 변경해야 함)
  - ② 전공 변경 시 학과(전공)에 따라 등록금 차액이 발생할 수 있음

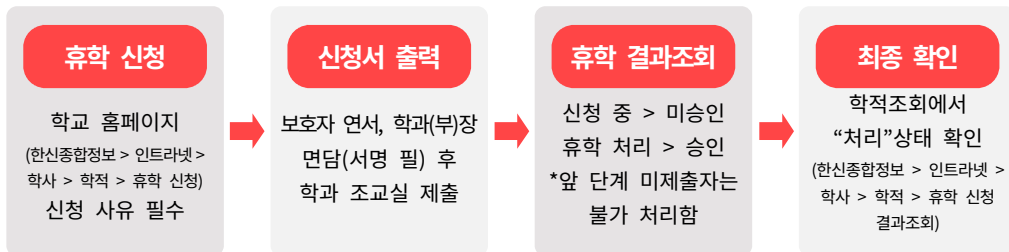
## 7. 휴학

등급	내용	관련 서류
일반휴학	질병, 기타 특별한 사정으로 휴학	※ 1학년 1학기에는 불가함 (단, 4주 이상 장기 치료를 요하는 질병에 한해 병원 진단서를 첨부하여 심의 후 허가)
임신·출산·육아 휴학	임신, 출산 및 만 8세 이하의 자녀 양육을 위한 휴학	병원진단서 및 가족관계증명서
군입대 휴학	군입대로 인한 휴학	입영(소집)통지서
창업 휴학	창업으로 인한 휴학 (기업대표인 경우에 한함)	사업자등록증, 창업휴학계획서

### 1) 휴학 신청 안내

- ① 신청 기간 : 1월, 3월, 7월, 9월 초(자세한 기간은 학교 홈페이지 학사공지에 안내됩니다.)
- ② 일반휴학은 1년 또는 1학기 단위로 실시하되 재학 기간 중 통산 **6학기(신입학 6학기/편입학 3학기)**를 초과하지 못합니다. 휴학 연장을 원할 경우 다시 신청해야 합니다.
- ③ 창업휴학 및 임신·출산·육아휴학은 최대 2년까지 가능하며, 일반휴학 학기에 합산하지 않습니다.
- ④ 창업휴학 및 임신·출산·육아휴학은 신청서 외에 증빙서류를 제출하여야 합니다.  
(창업 : 사업자등록증 - 기업대표인 경우에 한함, 창업휴학계획서, 필요시 기타 증빙자료 / 임신·출산·육아 휴학 : 병원진단서 및 가족관계증명서)
- ⑤ 창업휴학은 창업 교육 운영위원회 심의(약 1개월 소요) 후 휴학 승인을 결정하며, 심의 결과 휴학이 거부될 수 있습니다. 창업휴학 연장 신청 시에도 심의 절차 후 승인 여부가 결정됩니다.
- ⑥ 군입대 휴학에서 일반휴학으로 휴학 연장을 하면 전역증 또는 주민등록초본을 스캔(사진)해 파일로 첨부하여야 일반휴학을 신청할 수 있습니다.
- ⑦ 1학년 1학기에 재학 중인 자는 질병(4주 이상 병원진단서), 임신·출산·육아 휴학 및 군입대 휴학 이외에는 휴학할 수 없습니다. (단, 1학기 이수 후 2학기부터 소정 기간에 일반휴학을 신청할 수 있습니다.)
- ⑧ 휴학 결과조회를 통해 반드시 “처리”상태인지 확인하시기 바랍니다.  
(최종 확인은 인터넷(웹)으로 본인이 해야 합니다. 신청 결과 미확인으로 인한 불이익은 본인의 책임입니다.)

### 2) 휴학 절차 안내 (일반/임신·출산·육아/창업)



※ 일반휴학, 창업휴학 및 임신·출산·육아휴학은 신청 기간 외에는 웹에서 신청 항목이 보이지 않습니다. (일정 및 기간을 확인 후 신청하세요.)

### 3) 군입대 휴학 신청안내

- ① 군입대휴학자는 입영통지서(소집통지서) 발급일부터 군입대 휴학 신청이 가능합니다.
- ② 군입대 휴학 신청 시 입영통지서(소집통지서)를 스캔(사진)해 파일로 첨부해야 합니다.  
(입영 일자 안내문, 소집 예정 확인서 등은 인정 불가)
- ③ 휴학원서 등 제출할 서류는 없으나, 입대 전 휴학 결과조회를 통해 휴학이 ‘처리’ 상태인지 확인하시기 바랍니다.  
(최종 확인은 인터넷(웹)으로 본인이 해야 합니다. 신청 결과 미확인으로 인한 불이익은 본인의 책임입니다.)

- ④ 군입대 휴학은 전역일로부터 1년 이내에 복학하는 것이 원칙입니다.
- ⑤ 중간고사 시험 시행 후 군입대자는 중간고사 시험 성적을 당해 학기 성적으로 인정받을 수 있습니다.  
(단, 교무팀에 비치된 군입대 학점인정신청서 작성 후 교과목 담당교수의 서명 및 학과장 서명을 받아 제출해야 인정함)
- ⑥ 군입대 휴학은 일반휴학 학기에 합산하지 않습니다.
- ⑦ 입대 대기로 일반휴학을 신청한 자는 입영통지서(소집통지서)가 발급된 이후 군입대 휴학으로 전환해야 합니다.

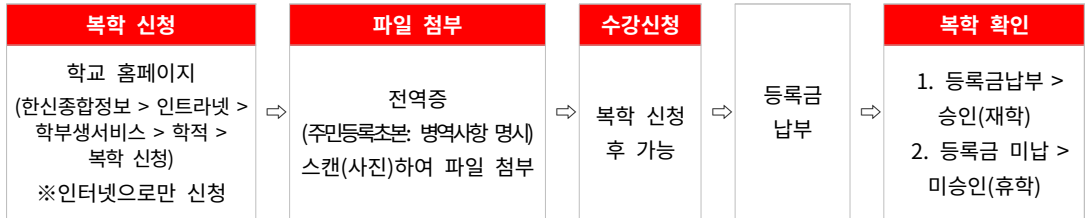
## 9. 복학

※ 복학 신청 때 복학 원서 등 제출할 서류는 없습니다. 단 최종 확인은 인터넷(웹)으로 본인이 해야 합니다.

- 1) 신청 기간 : 1월, 3월, 7월, 9월 초(자세한 기간은 학교 홈페이지 학사공지에 안내됩니다.)
- 2) 일반휴학, 창업휴학 및 임신·출산·육아 휴학자 복학 신청



- 3) 군입대휴학자 복학 신청



- ※ 전역증(주민등록초본:병역사항 명시) 첨부시 다른 문서가 첨부되었거나, 식별이 안 되는 경우 복학 처리가 불가능합니다. 반드시 해당 문서가 제대로 업로드되었는지 확인하시기 바랍니다.
- ※ 복학 신청 기간이 전역일 이전일 때 전역 예정 증명서를 첨부하여 복학 신청할 수 있습니다. 단 등록금을 내더라도 최종 전역증으로 변경하여 첨부해야만 복학이 승인됩니다.

- 4) 복학 신청 시 유의사항

- ① 복학 승인 여부와 상관없이 복학 신청자는 수강신청이 가능합니다. 예비수강 신청 기간 및 수강신청 기간을 확인하시어 미리 복학 신청하시기 바랍니다.
- ② 군입대휴학자는 제대 후 1년 이내에 복학해야 합니다. 부득이하게 복학하지 못할 때는 반드시 일반휴학을 신청하시기 바랍니다. (일반휴학 신청 절차와 같음)
  - 예시 1) 2024년 09월~2025년 02월 사이에 제대 시, 복학 예정 학기는 2025학년도 2학기임
  - 예시 2) 2024년 03월~2025년 08월 사이에 제대 시, 복학 예정 학기는 2026학년도 1학기임
- ③ 전역일이 개강 후 수업일수 1/4선 이내인 때에만 당해 학기 복학이 가능합니다. (복학 신청 시 전역 예정 증명서 첨부하고 추후 전역증으로 변경해야 함)
- ④ 단, 전역일이 수업일수 1/4선 이후의 경우라도 잔여 휴가 사용 등의 이유로 수업시간 수의 3/4 이상 수강이 가능하다는 증빙서류(잔여 휴가 확인서 등) 제출 시, 복학이 가능합니다. 전역 이전 군 복무 등의 사유로 결석을 하게 될 때는 공결로 처리되지 않으니 신중하게 복학 결정하시기 바랍니다. (증빙서류-학교홈페이지>학사행정안내> 학적 변동> 복학)
- ⑤ 복학 신청을 하고 등록금을 내지 않으면 복학(취소) 처리됩니다.

## 10. 학사정보 안내

- 1) 학사공지(학교홈페이지 중앙에서 **학사** 클릭)

- 학사 관련 (수강신청 / 강의시간표 조회 / 강의평가 / 성적 / 졸업 / 학적 (휴·복학, 전과, 복수전공, 부전공, 제적 등) / 교직 / 학점교류 / 계절학기 / 평생교육 등) 안내사항은 학사력에 따라 공지함

※ 수시로 학사 공지를 확인하시기 바랍니다. '카카오톡(한신대학교 채널)'을 통해서도 공지 확인할 수 있습니다.)



2) 학사안내(학교홈페이지 중앙에서 학사행정안내 클릭)



- 학사행정안내(학사일정, 등록, 수업, 학점교류, 학적변동, 전공, 졸업, 자격/증명 등) 관련 제도, 규정 등을 안내함.

3) 긴급사항 안내

- 학사와 관련하여 긴급하게 전달해야 하는 내용 발생 시 카카오톡(한신대학교 채널), 우편발송을 통해 안내합니다.  
 “학교홈페이지 회원정보수정”에서 개인신상정보(휴대폰번호, 집 주소 및 전화번호 등)를 최신으로 유지하시기 바랍니다.  
 최신으로 유지하지 않아 생긴 불이익은 본인에게 있습니다.

## 07 출결 안내

※ 개강 첫 주 수강신청 변경기간에도 출석 체크하므로 수강변경에 신중을 기하시기 바랍니다.

1. **수업일수 준수** : 실제 수업시간의 1/4이상 결석하면 성적 F 처리됩니다.  
 [블록제 수업일 경우 8번 이상 결석 시 성적 F 처리됨]  
 ※ 지각 혹은 조퇴 3회는 결석 1일간으로 처리함
2. 우리 대학의 출석은 전자출결로 관리되오니, 학번이 부여되면 아래의 출결 앱을 반드시 설치해야 합니다.  
 [문의처 : 정보시스템팀 031-379-0127]
3. 전자출결 방식은 비콘방식, 인증번호, 호명 방식이 있습니다. 이에 대한 선택은 담당교수님이 지정합니다.

- 인증번호 방식 : 담당교수님이 인증번호를 안내하면 전자출결 앱에 번호를 입력하는 방식

※ 핸드폰을 소지하지 않을 경우, 담당교수님이 호명 식으로 출결 할 수 있도록 요청해야 합니다.

#### 4. 출결사항 확인

- 전자출결시스템(학교홈페이지 포털(한신종합정보) → 대시보드 “전자출결” 클릭)에서 본인의 출결사항을 확인할 수 있습니다.
- 자신의 출결사항을 철저히 체크하여 출결 담당 교수가 명백히 잘못 체크한 경우에는 정정을 요청할 수 있습니다.

**전자출결 앱 설치 안내는 “03 대학 정보 바로 알기 - 전자출결 APP 이용 안내” (p.49)**

#### 5. 개별출석 인정(공결)

- 신청 기간 : 개별출석 인정의 경우 사유 발생일로부터 7일 내에만 가능합니다.
- 아래에 명시된 사유에 의한 결석에 한해 교무혁신처장의 승인으로 출석(공결)을 인정받을 수 있습니다.
- 온라인 강좌는 공결에서 제외됨

구분	결석 사유	인정기간	증빙서류
개별 출석 인정	직계가족과 형제, 자매의 사망 및 이와 유사한 참사	5일 이내	사망사실확인증명서(사망일시 명시), 가족관계증명서
	부모의 형제·자매상	1일	
	본인의 결혼(직계 존·비속은 1일)으로 인한 결석	5일 이내	혼인을 입증할 수 있는 서면
	병사관계(군복무를 위한 신체검사 등)으로 인한 결석	해당 일자	징병검사확인서, 면접확인서 등
	불의의 사고 등으로 인한 출석이 불가능한 질병 입원 및 사고치료 (단순 감기 등 경미한 질병 및 상해는 불가)	학기당 통원 3일, 입원 3주 이내	입·퇴원 확인서 및 진단서 또는 진료확인서
	법률로 정해진 감염병으로 인해 별도 관리(격리)가 필요한 경우	3주 이내	입·퇴원 확인서 및 진단서 또는 진료확인서
	졸업예정자(최종학기) 조기취업(인턴포함) 및 취업 조건의 신입직원 연수로 인한 결석	해당 기간	재직증명서, 4대보험가입내역확인서 연수확인서 (해당자만)
	여학생 생리에 의한 경우	매월 1회(일), 시험기간 제외	-
공결	학생지원처장, 대학장 및 학과(부)에서 승인하는 학술답사 및 학술조사 (신앙수련회 포함)	학기당 학과(부)별 3일 이내	해당부서 공문(공결신청서)
	학생지원처장이 승인하는 정부기관 행사 등에 참여로 인한 결석	학생지원처장 승인기간	정부기관 초청 공문
	총장이 승인하는 학교 행사 참여	승인기간 이내	해당부서 공문

#### 교무 팀

구분	세부업무	전화 번호	팩스	위치
학적	복수전공, 마이크로전공, 성적, 졸업 사정, 교직 등	031)379-0022	031) 372- 2253	소통관 1층 (8104)
	휴학, 복학, 전과, 자퇴, 전공배정, 학적 정정, 학사경고 등	031)379-0023		
수업	교육과정, 강의 개설, 수강신청, 폐강 등	031)379-0024		
	계절학기, 학점교류, 공결, 강의평가, 후보강 등	031)379-0025		

# 08 대학원 - 학·석사연계과정 안내

## 1. 학·석사연계과정이란?

학사과정과 대학원 석사과정을 연계하여

재학 연한을 최대 1년 단축하여 학사와 석사학위를 모두 취득할 수 있는 제도

※ 2025학년도 기준 학·석사연계과정 운영 학과(전공) : 한국사학과, 재활학과, 심리학과, 특수체육학과, AI·SW학과, 기록관리학전공, 사회적경영전공, e스포츠융합전공

## 2. 지원 자격(아래 조건을 모두 충족하면 누구나 지원 가능)

- ① 한신대학교 학사과정(편입학기포함) 4~7학기 재학중인 자
- ② 지원 시점에 이수 과목의 총 평점 평균이 3.0 이상인 자
- ③ 소속 학과(전공) 학과장(주임교수) 또는 지도교수의 추천을 받아, 진학을 희망하는 대학원 학과(전공) 주임교수의 승인을 받은 자

## 3. 혜택이 와르르~

- ① 대학원 입시에서 별도의 시험 없이 합격 가능(무시험 특별전형)
- ② 석사과정 입학금 면제 및 첫 학기 수업료 30% 감면 장학금 혜택
- ③ 학사학위 1개 학기와 석사학위 1개 학기 조기 수료로 학위 취득기간을 총 1년까지 단축 가능

## 4. 학·석사연계과정생의 의무

- ① 학·석사연계과정생이 학사과정 재학 중 해야하는 일  
학사과정 재학 중 지정된 학·석사연계과정 과목(대학원 수업)을 3~6학점 이수. 학·석사연계과정 과목은 최대 6학점까지 석사과정 학점으로 인정하며, 학사과정 졸업이수학점에는 포함하지 않음.
- ② 학·석사연계과정생이 학사과정 졸업학기에 해야하는 일  
학·석사연계과정생은 학사과정 졸업학기에 대학원 모집기간에 맞춰 대학원 입학원서를 제출해야 함.

## 5. 유의사항

- ① 대학원 모집학과(전공)의 석사과정 재학생 부재시 선발하지 않을 수 있음.
- ② 학사과정 졸업학기에 대학원 입시기간에 맞춰 대학원 입학원서를 제출해야 하며, 당해 학년도 대학원 석사과정 모집인원 여석 범위 내 선발함.
- ③ 학·석사연계과정으로 대학원 입학 후 첫 학기에는 군입대 및 질병 등의 사유를 제외한 휴학 불가.
- ④ 학·석사연계과정으로 대학원 입학 후 3학기 내에 수료하지 못하면 4학기에 정상 등록해야함.
- ⑤ 학사과정 7학기 이수에 따라 조기졸업한 후 대학원 1학기 등록을 취소할 경우(자퇴 포함)에는 한신대학교 학칙 제42조 2항에 따라 학사학위가 취소됨. 이에 따라 학사학위 취득을 위해서는 학사과정 8학기에 정상 등록 해야하며, 기납입한 대학원 등록금은 환불하지 않음.

## 6. 모집시기

- 매년 5월, 11월 중 모집 시작

## 7. 문의

- 대학원 교학팀 031-379-0137  
- 위치 : 필현관 1층



대학원 경기캠퍼스  
홈 페이지  
바로가기

### 대학원 교학팀 (경기)

전화 번호: 031)379-0133, 0137

팩스 번호: 031-379-0134

위치: 필현관 1층(2108)

# 09 교양 교육 안내

## 1. 교양필수운영 주요사항

- 1) 채플(일반대학 4학기, 신학대학 8학기), 성서관련 1과목, 기독교관련 1과목(일반대학) / 성서입문, 신학입문(신학대학)
- 2) 교양필수(2011학년부터) : 대학생활길잡이(1학년 1학기), 사회생활길잡이(2학년 1, 2학기)
- 3) 교양필수(2016학년부터) : 진로와상담 교과목을 4개 학기 필수로 이수해야 함 (1학년 2학기, 2학년 1학기, 3학년 1, 2학기)
- 4) 교양필수(2023학년부터)

글쓰기의기초	1학기	• 자유전공/휴먼서비스/첨단융합(이공계)/AI·SW/특체 계열
	2학기	• 신학·인문/경제·국제·공공인재/경영·미디어 계열
Essential English	1학기	• 신학·인문/경제·국제·공공인재/경영·미디어 계열
	2학기	• 자유전공/휴먼서비스/첨단융합(이공계)/AI·SW/특체 계열
컴퓨팅사과와SW코딩	1학기	• 자유전공/휴먼서비스/첨단융합(이공계)/AI·SW/특체 계열
	2학기	• 신학·인문/경제·국제·공공인재/경영·미디어 계열

## 5) 교양필수(2025학년부터)

AI아트코딩과윤리	1학기	• 신학·인문/경제·국제·공공인재/경영·미디어 계열
	2학기	• 자유전공/휴먼서비스/첨단융합/AI·SW/특체 계열
자기탐색과소통	1학기	• 자유전공 ※ 대학생활길잡이 대체 과목으로 1학년 1, 2학기에 해당하는 과목을 필수로 이수해야 함
진로탐구와도전	2학기	

- ※ 2019학년부터 영어이수인증제를 통해 어학능력시험 인증기준 이상 승인자는 Essential English 대체 인정 가능함
- ※ 2023학년부터 교양과목 이수상한선이 최대 49학점에서 45학점으로 조정됨
- ※ 학기별 계열 분반은 사정에 따라 변동 가능함

## 2. 영어인증제(2019학년부터 적용)

- 1) 영어인증제란?  
영어분야에서 일정수준 이상의 공인어학점수를 갖출 경우 교양 필수 영어과목(Essential English)을 대체 인정하는 제도
- 2) 신청대상 : 공인어학능력시험에서 아래의 인증기준 중 하나 이상을 취득한 자

구분	TOEFL	TOEIC	NEW TEPS
인증점수	75 이상	800 이상	350 이상

- 3) 신청기간 : 별도 공지(학교홈페이지 > 학사공지)
- 4) 신청방법 : 학교홈페이지 > 포털(한신종합정보) > 인트라넷 > 학부생서비스 > 성적 > 영어인증 신청

### 평화교양대학

전화 번호: 031)379-0732, 0733

팩스 번호: 031-379-0734

위치: 소통관 1층(8107)

NOTE FOR

# 03

## 대학 정보 바로 알기

---

증명서 발급 안내

학생증 이용 안내

부록: 학생증 체크카드 신청방법

국제학생증 이용 안내

전자출결 APP 이용 안내

한신대학교 카카오톡 채널 추가 안내

무선 인터넷(Wi-Fi) 이용 안내

※ 모든 사항 및 일정은 학교 상황에 따라 변동될 수 있습니다.

# 01 증명서 발급 안내

## 1. 학교 증명서 종류

종류	내용
재학증명서	전공, 학년, 학적 상태 증명 (복학 승인 후에 발급 가능, 3월 2일/9월 2일)
휴학증명서	학년, 전공, 휴학 연월일, 휴학사유 증명 (휴학 승인 후에 발급 가능)
제적증명서	전공, 이수 학기, 입학 연월일, 제적 연월일, 제적 사유 증명
성적증명서	입학일, 전공, 학기 별 성적, 이수한 학기까지의 총 성적, 총 취득학점, 평점평균, 환산평균 증명 (졸업 일자 이후에 부전공 발급 가능)
수료증명서	수료 학년, 이수 학점, 입학 연월일 증명 (각 학년을 수료했어도 1학년은 졸업학점의 1/4, 2학년은 졸업 학점의 2/4, 3학년은 졸업학점의 3/4 이수 후 발급 가능)
수료예정증명서	수료 예정 학년과 이수 예정 학점 증명
졸업증명서	전공, 부전공, 졸업 연월일, 학위 등록번호 (졸업 일자 이후에 발급 가능)
졸업예정증명서	전공, 졸업 예정 년, 월, 일 증명 (마지막 학기 수업 일수 ¼ 선이 지나면 발급 가능, 4월/10월)
학사학위유예증명서	전공, 입학 일자, 졸업예정일 (유예 승인 후에 발급 가능)
교육비납입증명서	1년 단위로 등록금을 납부한 내역 증명 (학교홈페이지 포털(한신종합정보) > 등록에서 발급 가능)

## 2. 학교 증명서 발급

### 1) 행정복지센터, 구청, 시청에 방문하여 발급하는 방법

- ① 행정복지센터, 구청, 시청에 직접 방문하여 팩스민원 창구에서 발급 (신분증 지참 필수)
- ② 민원24 홈페이지에서 신청 후 행정복지센터, 구청, 시청 방문 수령 (공인인증서, 신분증 지참 필수)

### 2) 인터넷 직접 인쇄 발급 방법

※ 결제 후 PC에 연결된 프린터에서 출력 (프린터 오류 시 재결제를 해야할 수 있으니 주의)



학교 홈페이지 하단 QUICK메뉴에 있는 인터넷 증명서발급 클릭 →  
인터넷증명발급센터 로그인(학교 홈페이지 ID/PW 혹은 휴대폰 인증) 후 발급

### 3) 자동증명발급기



### 4) 발급 비용

구분	자동증명발급기		인터넷증명발급				팩스민원
	국문	영문	출력		전자파일		
			국문	영문	국문	영문	
재학생 / 휴학생	500원	700원	1,500원	1,700원	3,500원	3,700원	1,000원
졸업생 / 제적생	1,000원		2,000원		4,000원		
발급 시간	24시간						교내행정부서 근무시간 내*

\* 방학 등 교내 행정부서 근무시간 조정될 경우 학교 홈페이지 별도 공지 예정

## 02 학생증 이용 안내

### 1. 스마트카드 학생증 발급

#### 1) 신청방법

- ① 국민은행 모바일 웹 “KB 스타뱅킹” 어플 다운로드 후 예금 → 신규 → 대학교 학생증 체크카드 신규 선택
- ② 학번 부여 이후 홈페이지 가입 → 회원정보수정에서 최근 사진으로 필히 변경 → 일주일 내 사진 승인 예정 → 사진 승인 확인 후 카드 신청

※ 학생증 발급 시 학생증 사진은 홈페이지 등록 사진이 기본 인쇄됨

따라서 사진을 변경하지 않을 경우, 수험표에 적용된 고교사진이 기본으로 학생증과 출결사진에 적용됨



- ③ 국민은행 모바일 웹 “KB 스타뱅킹”으로 신청 후 카드 배송 수령

※ 학생증 신청 후 발급까지 약 2주 소요

2) 스마트카드 학생증의 기능

구분	기능	활용장소
학생증 기능	학생증	교/내외
	도서관/출입/대출/열람실 이용	도서관
금융 기능	학내/외 현금 인출 및 체크카드	국민은행지점 및 ATM기기, 체크카드 가맹점
교통	후불버스카드기능	버스/지하철



2. 스마트카드 학생증 분실신고 및 재발급 절차

1) 체크카드 분실신고 절차

국민은행 홈페이지(<https://www.kbstar.com>), ARS(1588-1688)를 통하여 분실신고

※ 금융 관련 기능은 은행 분실신고 이후 정지

2) 재발급 절차

국민카드 고객센터(1588-1688)로 분실 신고 후 스타뱅킹 앱을 통해 재발급

3. 2025학년도 신입생 학생증 발급 공지

1) 이미지 필수 : 한신대학교 포털 로그인 -> 회원정보수정 -> 변경할 이미지 파일 선택 후 업로드

\* 이미지 사진은 JPG 확장자만 가능합니다.

\* 학생증(신분증) 사진은 셀카 및 신원 확인이 불가능한 사진은 사용할 수 없습니다.

2) 사진 변경 안할 경우는 학적부 사진으로 학생증에 적용됩니다.

※ 자세한 내용은 3월 중순 공지사항 참고

# 대학교 신분증(학생증) 체크카드 모바일 신청방법

## 준비 사항

- 본인명의 스마트폰
- 신분증 (주민등록증 또는 운전면허증)

## KB스타뱅킹으로 ONE - STOP 신규 가입하기

KB국민은행이 처음이라면? 먼저 KB스타뱅킹에 가입하세요!  
지금 스마트폰 QR코드 찍으면 통장 신규부터 인터넷뱅킹 가입까지 한번에~

· 이용방법 : 구글 Play스토어 또는 애플 앱스토어에서 'KB스타뱅킹' 검색 후 설치  
(안드로이드 5.0 이상, 아이폰(iOS) 11.0 이상 지원)



### 1. 회원가입 버튼 선택



### 2. 휴대폰 본인인증



### 3. 필수 약관 및 마케팅 선택 동의



### 4. 신분증 촬영 및 추가인증



### 5. 계좌정보 입력 및 계좌 관리정보 선택



### 6. 인터넷뱅킹 가입



### 7. KB모바일인증서 발급



### 8. 가입 완료



# 대학교 신분증(학생증) 체크카드 모바일 신청방법 (계속)

## KB스타뱅킹으로 학생증 체크카드 만들기

KB스타뱅킹에서 빠르고 간편하게 학생증 체크카드 신청하세요!

QR코드를 찍으면 「학생증 체크카드 만들기」가 바로 가능합니다!



1. 전체메뉴 > 입출금+카드



2. 대학교 학생증 체크카드 만들기



3. 사용할 계좌 선택



4. 계좌 정보 확인



5. 학사정보 입력



6. 본인인증 및 약관동의



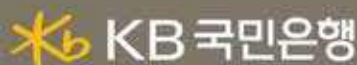
7. 카드발급 정보 입력



8. 발급 완료



[문의] KB국민은행 1599-9999, KB국민카드 1588-1688  
KB국민은행 병점중앙지점 ☎ 031-267-0269



## 03 국제학생증 신청 안내

### 국제학생증(ISIC)이란?

세계 유일의 유네스코로부터 인증받은 국제 학생 신분증입니다.

세계 어디에서나 학생 신분을 증명할 수 있으며 세계 각국의 다양한 학생 혜택을 경험할 수 있습니다.

### 1. 국제학생증의 혜택



- 기타 주요 이용 안내 : 학국국제학생교류회(ISIC) 홈페이지(<http://www.isic.co.kr>) 참조

### 2. 국제학생증의 발급안내

#### 1) 신청자격

학과(부), 대학원 재학생 및 휴학생(단, 졸업생은 불가)



#### 2) 신청방법

- ① 학교홈페이지(<http://www.hs.ac.kr>) 접속
- ② 대학생할 → 국제학생증 신청 → 국제학생증(ISIC)신청버튼 클릭
- ③ 국제학생증 ISIC 온라인 신청 바로 가기
- ④ 생년월일 및 연락처 조회 후 정보 입력 후 등록
- ⑤ 실시간 계좌이체 또는 가상계좌 무통장 입금 방식 중 원하는 결제 방식 선택
- ⑥ 발급비용 결제 완료 후 학생복지팀에서 학과(부) 또는 대학원 재학생 및 휴학생 여부, 사진 상태 확인 후 발급 승인

### 3) 발급방법

비금융 국제학생증	금융제휴 국제학생증
① 평일 오후 2시까지 등록된 신청에 대해 업무일 기준으로 익일 등록된 주소지로 카드 우편 발송(3 - 7일 이내) ② 신분증 확인 후 본인 수령	① 하나은행 (비대면, 대면) <ol style="list-style-type: none"> <li>비대면 발급 : 등록된 주소지로 영업일 기준 7일 내 카드 우편 배송</li> <li>대면 발급 : 재고가 있는 경우 바로 발급 가능 재고가 없을 경우 영업일 기준 7일 내 카드 우편 배송</li> </ol> ② 기업은행 (비대면) 등록된 주소지로 영업일 기준 7일 내 카드 우편 배송

#### 학생복지팀

전화 번호: 031)379-0046, 0047

팩스 번호: 031-379-0048

위치: 경삼관 4층(6421)

## 04 전자출결 APP 이용 안내



전자출결은 학생들의 출결처리에 이용할 수 있는 서비스  
 한신대학교 전자출결홈페이지(<http://ucheck.hs.ac.kr>)에서 확인 가능

#### ※ 사용 전 주의사항

- 출석체크를 위해 반드시 데이터 네트워크(LTE/3G)를 기본으로 사용
  - 1회 출석에 사용하는 데이터 용량은 3KB 이내(2.6KB ~ 2.9KB 사용)
- 블루투스 4.0을 지원하지 않는 핸드폰 및 2G폰 사용자는 교수님에게 출석 체크를 요청
  - 블루투스 4.0 미지원 기종 : 갤럭시S3 이전 출시 된 스마트폰, 베가레이서2, 아이폰3G, 아이폰3GS 모델 등
- 반드시 블루투스를 켜고 인증
- 학번 인증은 한 학기에 3회까지만 가능(대리출석 방지)
- 전자출결이 출결 인정 안 되는 경우가 있기 때문에  
 전자출결 홈페이지 접속 → 로그인 → 마이페이지 → 강의 출결

#### 정보시스템팀

전화 번호: 031)379-0121~0127

팩스 번호: 031-379-8198

위치: 장준하통일관 3층(18305)

# 전자출결 APP 이용안내



## 01 APP 설치



앱스토어/플레이스토어  
한신대학교 스마트출결(학생용) 검색

## 02 로그인

학생 등록

**한신대학교**

- 전자출결 시스템의 원활한 운영과 지원을 위하여 휴대용 개인정보를 수집함에 동의합니다.
- 수집한 개인정보는 오직 전자출결시스템을 위해서만 사용됩니다.
- 수집 개인정보 : 휴대용 디바이스 정보, OS 버전.
- 동의

ID : \_\_\_\_\_

PW : \_\_\_\_\_

01 학생인증    02 본인정신청    열초기화

### ① 학생인증

- 아이디 : 학번
- 비밀번호 : 학교 홈페이지 비밀번호

### ② 본인정신청

사용자의 휴대폰이 변경되었다면 [폰 변경 신청] 버튼 클릭

※ 대리출석 방지를 위해 한 대의 휴대폰에서만 가능

## 03 출석체크 및 결과

출석체크(HOME)

집현저 [11111113] 목요일  
2021-12-16 (12.04.26) 1주차/13주  
2021.12.16 09:53 - 10:16

1 경명학개론-005(연강) 일반강의  
모금주 비즈타워 17층 사무실 (17\_office) 10:00~11:50  
출석: 09:50~10:10 시각: 10:10~10:40

출석체크    출결체크    취소체크    인증출석

2 출석체크 (17\_office) 강)

3 인증출석 (17\_office) 강)

모금주 비즈타워 17층 사무실 (17\_office) 13:00~17:50

경명학개론-002(연강) 일반강의  
모금주 비즈타워 17층 사무실 (17\_office) 13:00~17:50

한신대학교

### ① 해당강의클릭

### ② 비콘 인증 방식일 경우 출석체크클릭

인증출석번호입력

인증번호입력

확인

취소

### ③ 인증코드 발급일 경우

인증출석클릭 후

인증출석번호 입력

### ④ 출석 결과 확인

출석체크를 하게 되면 결과에 대한 팝업창이 표시됩니다.

✓

- 유체크 영입 시연-C
- 2021-02-09 16:49:36
- 출석 (출석체크)

출석  
(강의 종료 시 퇴실체크가 있는 강의입니다.)

확인


✗

- 유체크 개발 방법-A
- 2021-02-17 18:01:59
- 강의 인정 시간 아님 (출석체크)

출결 인정시간이 아닙니다.

확인

# 대학안내공지서비스를 위한 "한신대학교" 카카오채널 추가안내

 카카오톡 한신대학교 채널 추가 방법



**1. 카카오톡 실행하기**



**2. 한신대학교 검색**



**3. 한신대학교 채널 추가**

대학 안내/공지 서비스를 위해 카카오톡을 이용 중입니다  
"한신대학교" 채널을 친구로 추가해 주셔야만  
안내/공지 내용을 받아 보실 수 있습니다.





NOTE FOR

# 04

## 대학생활 더 알차게

---

장학 제도

교수학습지원센터

대학행정팀

교목실

중앙도서관

생활관 입사 안내

대학문화 프로그램

대학일자리플러스센터

IPP형 일학습병행 사업단(IPP센터)

학생상담센터

인권센터

장애학생지원센터

국제교류원

박물관

브랜드홍보팀

학보사

방송국

※ 모든 사항 및 일정은 학교 상황에 따라 변동될 수 있습니다.

1. 교내 장학금

장학금명		지급대상
총장특별장학금		한국장학재단 소득분위 기준
한신다움장학금		한신의 건학이념과 학교 발전 방향 및 비전에 적합한 활동, 수상 등을 통하여 학교의 위상을 높인 자
교역자자녀 장학금		한국기독교장로회 소속 교역자 자녀 (교단 확인 목회자 자녀 확인서)
근로(규찰대 등)장학금		행정(일반), 학과실습실, 동아리, 규찰대 등 (시급은 국가근로와 연동)
리스타트장학금		전전학기 학사경고자 중 전 학기 학사경고 탈출한 자
면학장학금		학업 및 학생활동과 관련된 사고 피해 학생에 대하여 별도 기준에 따라 지급
복지장학금		본교 재학생 중 중증 장애(1~3등급)가 있는 자 중 저소득층(소득분위 0~3분위)에 해당되는 자 (생활비 지원)
사랑장학금(1종)		본교 재학생 중 중증 장애(1~3급(시각4급))를 가진 자 또는 중증 장애(1~3급)가 있는 부모님을 모신 자
사랑장학금(2종)		본교 재학생 중 경증 장애(4~6급)가 있는 자
성적장학금		성적우수전액, 성적 우수 A, B, C
포인트장학금		대학 입학 이후 봉사, 언어, 자격, 학술 분야 이수 또는 취득자 (학기별 별도 기준 지급)
계열추천 장학금		학생 학업열의 및 가정환경(경제적 사정)을 고려하여 계열 주임교수를 통해 추천
전공(과) 추천장학금		학생 학업열의 및 가정환경(경제적 사정)을 고려하여 전공(과) 주임교수를 통해 추천
학생활동장학금		동아리연합회, 방송곡, 사회봉사단(기관팀장), 성빈학사, 중앙동아리장, 총학생회, 학과 학생회, 학보사 등의 임원
향학장학금		한국장학재단 소득분위 0분위 판정 확인 또는 국민기초생활 수급자증명서 제출 가능자
향학C장학금		한국장학재단 소득분위 1~3분위 판정 확인 또는 차상위계층증명서 제출 가능자
해외계절학기장학금		하계 및 동계 해외 계절학기 수강자에게 장학금 지급
부서(학과) 교내장학금		수업 조교, 어학스터디, 교환학생, 학생근로, 인턴십, 현장실습, 교내 경진대회 수상, 튜터링, 멘토링, 스터디그룹 등 (교내장학금 운영 부서 및 학과별)
나눔 장학 3종	한신희망나눔	국가장학금 신청자 중 선정 기준(성적 80점) 미달로 탈락한 학생 중 선별 지급
	한신품나눔	1학기 장학금 수혜 사실이 없는 학생을 대상으로 일정액 2학기에 지급 (잔여예산범위)
	한신가족나눔	해당 학기 본교에 2인 이상 등록금을 납부한 가족(부부, 직계가족, 형제·자매·남매)의 경우 1인 학생을 제외한 학생에게 지급 (3인의 경우 2인 지급)
신입생 후배 사랑 장학금		총동문회 동문 출신 학과 학생을 선발하여 지급

## 2. 교외 장학금

강영선교수장학금, 강제장학금, 경기남노회장학금, 경기노회장학금, 경기북노회장학금, 경북노회장학금, 광현정장학금, 광주노회장학금, 광주신흥교회장학금, 교목실장학금, 군산노회장학금, 기쁨의작은손장학금, 난곡인문학장학금, 농어촌희망재단장학금, 대전노회장학금, 문동환.문혜림 기금장학금, 문송장학재단장학금, 문안과장학금, 방정환장학금, 사랑장학금(신학과), 사생회장학금, 삼송장학재단장학금, 상전장학금, 서울노회장학금, 서울동노회장학금, 서울북노회장학금, 서울북노회장학금(일반학과), 서울희망대학장학금, 성남시장학회장학금, 소공연장학금, 수원교회장학금, 시흥시청소년재단장학금, 신라문화장학금, 신라문화장학재단, 신학과동문회장학금, 신학과20년장학금, 신학과30주년장학금, 신학생 전액장학금, 아노덴지정장학금, 아노덴평생인재대학장학금, 아람코장학금, 아산나래장학금, 여동문회장학금, 여신도회장학금, 연재장학재단장학금, 월진재단장학금, 유셀코스메틱장학금, 은석아이애크장학금, 은성장학회장학금, 이소연장학금, 이영미교수장학금, 이은영추모장학금, 익산노회장학금, 인천노회장학금, 장철성장포장학금, 전국남신도연합회, 전남노회장학금, 전북동노회장학금, 정보통신학부지정장학금, 종교문화학과지정장학금, 주진장학금, 중국학과지정장학금, 지정장학금, 철학과동문장학금, 충북노회장학금, 특수체육학과지정장학금, 페퍼저축은행장학금, 푸른등대(삼성)장학금, 푸른등대(손해보험협회)장학금, 푸른등대(현대홈쇼핑), 하계대사협해외봉사(삼성카드), 하나장학금, 하이트진로장학금, 한국우편사업진흥원 IT육성장학금, 한신노조장학금, 형애장학회장학금 등

### 학생복지팀

전화 번호: 031)379-0049, 0799

팩스 번호: 031-379-0048

위치: 경삼관 4층(6421)

## 02 교수학습지원센터



교수학습지원센터는 한신대학교의 인재상과 핵심역량에 부합하는 비교과 교육을 연구하고 운영 관리합니다. 재학생들의 학습 역량 강화를 위하여 다양한 학습지원 프로그램을 연구·개발하여 제공하고 있습니다.

## 비교과 교육

### 1. 비교과 프로그램

#### 1) 정의

- ① 대학 생활을 하는 동안 학점취득을 목적으로 하는 정규 수업 시간 외에 수행하는 교육, 사회적 활동(배상훈 외, 2015).
- ② 졸업을 위한 학점을 부여하지 않는 학생들의 자발적, 선택적 활동(한안나, 2017).
- ③ 비교과 프로그램은 대체로 인성 및 소양, 사회봉사, 진로지도, 학업지원 등의 범주로 나눌 수 있고 학생회, 동아리 활동, 언론 활동 등 다양한 활동들이 포함될수 있음(김수연, 이명관, 2016, 장상필, 김지일, 2015)
- ④ 이 외에도 많은 정의들을 내리고 있으며 한신대학교도 부서, 계열, 전공 등에서 비교과 프로그램을 활발하게 운영하고 있음.

#### 2) 유형

- ① 비교과 프로그램 유형 : 학습역량 강화 프로그램, 진로·심리 상담프로그램, 취·창업 프로그램, 기타 프로그램으로 체계화되어 있으며, 특강 및 워크숍, 학습공동체(튜터링, 스터디그룹), 자기주도(봉사활동, 자치활동), 활동(교외 활동, 실습/현장체험), 상담(상담, 컨설팅), 기타 등의 범주 체계를 가지고 있음.



# 교수학습프로그램

## 1. 한신 학습 공동체

### 1) 스터디 그룹 (비교과 마일리지 100점)

- 공통의 학습 목표를 가진 학생들이 모임(3~6인)을 구성하여 한 학기(8주) 동안 함께 공부하는 자발적 학습 커뮤니티
- 학습주제
  - A유형 : 전공 교과목 / B유형 : 교양 교과목
- 신청 기간 : 매 학기 초
- 활동 내용 : 총 8주간 스터디그룹 활동 보고서(주간보고서) 및 최종 보고서 제출
- 모든 활동 완료 시 그룹별 완주 장학금 지급

### 2) 튜터링 (비교과 마일리지 100점)

- 특정 교과목 또는 관심 주제의 학습 향상을 위하여 선수지식 가진 튜터(선생님)와 배우고자 하는 튜티(학생, 1~2인)가 팀을 이루어 함께 공부하는 학생주도의 학습 커뮤니티
- 활동 내용 : 총 8주간 튜터링 활동 보고서(주간보고서) 제출 및 OT, 최종 보고서 제출
- 학습주제
  - A유형 : 전공 교과목 / B유형 : 교양 교과목
- 신청 기간 : 매 학기 초
- 튜터 자격 : 해당 교과목에서 A학점 이상, 직전 학기 평점 4.0 이상
- 모든 활동 완료 시 튜터 장학금 지급

### 3) 심화학습스터디 (비교과 마일리지 100점)

- 교과목 외, 관심분야에 학습을 하고자 하는 학생들이 모임(3~6인)을 구성하여 한 학기(8주) 동안 협력학습을 통해 성과를 창출하는 심화학습 커뮤니티
- 신청 기간 : 매 학기 초
- 활동 내용 : 교과목 외, 관심분야에 대한 학습 목표를 설정하고, 8주간의 스터디 활동보고서 (주간보고서)와 최종결과보고서 및 결과물을 함께 제출
- 학습결과물의 경우 논문(보고서), 영상 자료 등에 해당함
- 모든 활동 완료 시 그룹별 완주 장학금 지급

## 2. 대학생활적응 프로그램

### 1) 학습상담/컨설팅

- 학습과 관련한 문제를 함께 고민하고, 학생 스스로 학습방법/태도를 개선할 수 있도록 학습스타일 진단/상담 후 학생 의사에 따라 추가 컨설팅 지원
- 신청기간 및 방법 : 온라인 신청
  - ※ 매학기 대학 홈페이지 공지사항 및 포털(<https://portal.hs.ac.kr/>)의 ‘비교과 프로그램’ 안내글 참조

### 2) 우산 워크숍 (비교과 마일리지 50점)

- 대학에서의 학습에 어려움을 느끼는 모든 학생을 대상으로 방학 중 총 2일간 실시되는 학습 동기 향상을 위한 워크숍
- 워크숍 종료 후 완주 장학금 지급
- 방학 중 신청 모집 및 프로그램을 진행하며, 홈페이지를 통해 공지함



### 3. CTL 공모전

- 매 학기 말 공모전을 진행하며, 우수 참여 학생에게 장학금을 지급함
- 23년도 학습 방법 공모전 진행, 24년도 편지쓰기 공모전 진행, 25년도 편지쓰기, 학습 포트폴리오 공모전 진행 예정



### 4. 온라인 어학/IT강의 무료 제공 (비교과 마일리지 50점)

- : 한신대학교 구성원(재학생, 교직원 등)이라면 누구나 수강할 수 있는 어학 인터넷 강의를 제공
- 수강 방법 : 포털 > LMS > 어학솔루션 클릭
- 제공 강의 : 영어, 각 종 언어 및 자격증, 파이썬 등 다양한 강좌 무료 제공

### 5. 학습법 특강

- 학습 역량 강화 및 성공적인 대학 생활을 위한 다양한 주제의 학습법 특강 진행(2024년 트렌드 특강 - 퍼스널 브랜딩 구축하기, K-POP 세계관 마케팅, 디자인 실무와 트렌드 따라잡기, 작사 실습을 통한 창의적 글쓰기)
- 멀티미디어 활용 (Adobe 포토샵, 프리미어프로, 일러스트) 특강 다 회차 진행



## 6. 학습공간(세미나실) 지원

- 팀 과제, 학습공동체 활동, 과제 등을 위한 공간을 제공
- 중앙도서관(경삼관) 3층 세미나실 : 예약제 운영
- 이용 시간 : 09:00 ~ 22:00 (주말, 공휴일 제외)
- 신청 방법 : 포털(한신종합정보) > 인트라넷 > 시설 > 시설사용신청을 통해 신청
- 사용 절차 : 교수학습지원센터 방문 > 세미나실 열쇠 수령 > 학습활동 > 세미나실 열쇠 반납
- ※ 학기 중 세미나실 열쇠 수령 시간 : 9:00 ~ 17:00
- ※ 방학 중 세미나실 열쇠 수령 시간 : 9:00 ~ 14:30



### 교수 학습지원센터

전화 번호: 031)379-0756~8  
 위치: 경삼관 2층(6202-1)

## 03 대학행정팀

대학행정팀은 한신대학교의 전공 관련 학적, 수업, 전공사업 및 비교과 운영 및 학생 활동 지원 업무와 학생들의 전공선택지원 체계 강화를 위한 대학혁신사업을 진행합니다.

건물	실 명칭	업무	운영전공	업무시간
소통관	대학행정팀A (8105)	전공수업 관련 업무	인문융합대학 / 경영·미디어대학 / 글로벌융합대학 / 휴먼서비스대학 / 신학·인문융합계열 / 경영·미디어계열 / 경제통상·국제·공공인재융합계열 / 휴먼서비스계열 / 특수체육학계열	09:00~17:30 (학기중)
	대학행정팀B (8106)	전공학적 관련 업무		
장준하 통일관	대학행정팀C (18421-1)	전공 수업 및 학적 관련 업무	신학대학 / AI·SW대학 첨단융합계열 AI·SW계열	

### 1. 전공설명회

- 계열 및 자유전공학부 신입생 및 다전공이 가능한 재학생을 대상으로 전공선택 및 다전공 선택 만족도 제고를 위해 학사제도 및 전공정보 소개영상을 제작하고 전공소개책자(2025 다전공길잡이)를 제작 배포함

## 전공설명회



## 2. 전공탐색박람회

- 계열 및 자유전공학부 신입생을 대상으로 전공 교수, 재학생 멘토, 담당자 등이 대면상담을 통해 궁금증을 해소하고 전공에 대한 정보를 제공하고자 함
- 전공 재학생에게는 다전공 활성화와 진로지원체계 강화에 대한 정보를 제공하고자 전공탐색박람회를 개최

### 전공탐색박람회 상담 관련



### 전공탐색박람회 전경



## 대학 행정 팀

### 계열 및 전공 담당자 연락처

- 1학년 학사지도 및 상담은 수업, 학적 업무별 계열대표 사무실로 방문
- 2~4학년 학사지도 및 상담은 수업, 학적 업무별 전공 담당 사무실로 방문

구분	계열대표/대학원	업무 담당	전화번호	위치
수업	<b>신학·인문융합계열</b>	문예창작학 / 한국어문학 / IT경영학	031)379-0390	<b>대학행정팀A</b> 소통관 1층 (8105)
		글로벌비즈니스학 / 독일어문학 / 영미문화학	031)379-0420	
	<b>휴먼서비스계열</b>	공공인재빅데이터융합학 / 국제관계학 / 일본학	031)379-0490	
		디지털영상문화콘텐츠학 / 중국어문화콘텐츠학 / 한국사학	031)379-0509	
	재활학과(대)	사회복지학 / 재활상담학 / 특수체육학 AI융합시니어라이프케어(응)	031)379-0510	
		사회학 / 심리아동학 평생교육학HRD(응) / AI융합장애인라이프케어(응)	031)379-0550	
	<b>경제통상·국제·공공 인재융합계열</b>	경제금융학 / <b>자유전공학부</b> / 중국학 글로벌통상리더십(응) 한류와아시아문화콘텐츠융합인재(응)	031)379-0560	
<b>경영·미디어계열</b>	경영학 / 종교문화학	031)379-0570		
	미디어영상광고홍보학 / 철학	031)379-0580		
학적	<b>신학·인문융합계열</b> 사회적경영(협)	독일어문화학 / 미디어영상광고홍보학 / 영미문화학 / 한국어문학	031)379-0440	<b>대학행정팀B</b> 소통관 1층 (8106)
	<b>경영·미디어계열</b> 기록관리학(협) 디지털문화콘텐츠(대) 유럽문화영상(대) 한국사학과(대)	경영학 / 경제금융학 / 글로벌비즈니스학신학 / IT경영학 융합전공: 글로벌통상리더십, 공직역량개발PEPD, 평생교육학·HRD, 한류와아시아문화콘텐츠학, AI빅데이터비즈니스, AI융합시니어라이프케어, AI융합장애인라이프케어	031)379-0460	
	<b>휴먼서비스계열</b> 심리학과(대) 특수체육학과(대)	사회복지학 / 사회학 / 심리·아동학 / 재활상담학 종교문화학 철학 / 특수체육학 / 한국사학	031)379-0500	
	<b>경제통상·국제·공공 인재융합계열</b> 국가와 공공정책(협)	국제관계학 / 공공인재빅데이터융합학 / 동아시아통상학 디지털영상문화콘텐츠학 / 문예창작학 일본학 / <b>자유전공학부</b> / 중국어문화콘텐츠학	031)379-0530	
학적	<b>첨단융합계열, AI·SW계열</b>	금융공학 / 데이터사이언스 / 빅데이터융합학 소프트웨어 / 소프트웨어융합학 / 인공지능 / 지능형IoT 컴퓨터공학 / 휴먼머신인터랙션 / AI시스템반도체학 IT영상콘텐츠학 / XR콘텐츠	031)379-0649	
수업	신학대학, <b>첨단융합계열</b>	금융공학 / 빅데이터융합학 / 신학 / 마케팅사회조사학(응)	031)379-0607	<b>대학행정팀C</b> 장준하통일관 4층 (18421-1)
	<b>AI·SW계열</b> 빅데이터융합(대) 정보통신학과(대) AI-SW학과(대)	AI·SW계열 / AI·SW학	031)379-0630	
	e-스포츠융합(대) IT영상콘텐츠(대)	데이터사이언스 / 소프트웨어 / 소프트웨어융합학 인공지능 / 지능형IoT / 컴퓨터공학 / 휴먼머신인터랙션 IT시스템반도체학 / IT영상콘텐츠학 / XR콘텐츠	031)379-0650	
실습		첨단융합계열, AI·SW계열	031)379-0628	

- (대): 대학원, (협): 대학원 협동과정, (연): 학부 연계전공, (응): 학부 융합전공
- 계열, 전공별 담당자는 추후 변동될 수 있음

교목실은 한신대학교의 교육 이념인 진리, 사랑, 자유의 기독교적 가치관을 모든 구성원에게 전달하고, 구현하기 위해 노력하고 있습니다. 채플과 교책과목(기독교/성서 교양 필수)을 운영하면서 모든 재학생이 기독교적 인간관, 세계관, 역사관을 이해하도록 돕습니다. 또한 신앙 상담, 학교 적응 상담을 비롯한 다양한 동아리(렛츠 찬양팀, 임마누엘 합창단, 수요찬양예배팀, 연극공연 팀 등), 소모임, 비교과 프로그램, 공동체 프로그램(여름 청소년 캠프)을 통해 재학생들이 청년기의 올바른 인성과 가치관을 확립할 수 있도록 돕고 있습니다.

### 1. 채플

- 채플은 교양필수 과목입니다.
  - 신학대학 학생의 경우 1, 2학년은 일반대학 채플, 신학대학 예배를 2년(4학기) 3, 4학년은 신학대학 예배 2년(4학기)를 반드시 이수해야 합니다.
  - 일반대학 학생의 경우 2학점(0.5학점×4학기)를 반드시 이수해야 졸업이 가능합니다.
  - 신학대학 편입생은 2년(4학기, 4회), 일반대학 편입생은 1년(2학기, 2회)를 반드시 이수해야 합니다.

#### 1) 채플시간

- 신학대학 채플(학기당 11주)  
월요일 (월 13교시, 17:30~18:20)
- 일반대학 채플(학기당 10주)  
월요일 (월 9, 11교시/ 14:40~15:20, 16:00~16:50)  
수요일 (수 9, 11교시/ 14:40~15:20, 16:00~16:50)
- 2023년 1학기 개강 안내  
신학대학 채플: 3월 13일(월)  
일반대학 채플: 3월 13일(월), 3월 15일(수)

#### 2) 성적산출

- 성적은 P/NP로 산출됩니다.  
2회 결석시 Pass, 3회 결석부터 NP입니다. (2회 지각은 1회 결석으로 처리)  
※ 신학대학생은 1,2학년의 경우 개별(일반채플, 신학대학예배) 각 2회 결석까지 Pass입니다.

### 2. 교책과목(기독교·성서과목)

일반대학 학생들은 성서 관련 과목 1개, 기독교 관련 과목 1개를 반드시 수강해야 졸업이 가능합니다. 1학기에는 16개의 교책과목, 2학기에는 15개의 교책과목(한 과목당 90명 정원) 월요일~금요일 사이에 개설됩니다.

### 3. 교목실 산하기구

- 1) 임마누엘 합창단: 임마누엘 합창단은 신학대학 채플에서 성가대로 주로 활동합니다. 매주 화요일 준비 모임을 진행합니다.
- 2) 렛츠(Let's) 찬양팀: 렛츠 찬양팀은 일반대학채플 전에 찬양을 인도합니다. 렛츠는 재학생들에게 용기와 힘을 주며 미래 비전을 제시하는 다양한 노래를 선곡해서 함께 나누고 있습니다.
- 3) 수요예배 찬양팀: 매주 수요일 저녁 7시 30분에 샬롬 채플실에서 자유롭게 참여한 모든 재학생들과 함께 모여 찬양 예배를 드립니다.



샬롬채플관 전경



신학대학채플



일반대학채플

#### 4. 교목실 운영 프로그램

교목실은 재학생을 위한 신앙 상담프로그램, 신입생을 대상으로 학교 적응력 향상을 위한 상담, 대인관계향상 프로그램, 진로코칭 프로그램, 여름 청소년 캠프 등 대학생활과 관련된 다양한 주제의 특강과 세미나, 활동 프로그램을 제공합니다.

구분	재학생 신앙 상담	신입생을 위한 학교 적응 상담	진로코칭 프로그램	대인관계능력 향상 프로그램
내용	학교 생활 중에 겪는 다양한 종교적인 고민들을 교목, 상담목사, 교책과목 교수들과 전화 및 대면 상담으로 진행	학교 적응의 어려움을 겪는 학생들을 대상으로 평화나눔센터 상담목사와 교책과목 교수들과 협력하여 전화상담 및 대면상담 진행	사회 각 분야에 진출해있는 한신 동문을 초청, 재학생들과 만남의 장을 마련하여 직업과 진로에 대한 경험과 생각을 나누는 토크콘서트	새로운 환경과 관계에 대한 어려움을 느끼는 재학생들을 대상으로 미술, 음악, 요리 등 다양한 접근 방법을 이용한 대인관계 향상 프로그램
대상	전체학년	신입생 혹은 학교 적응에 어려움을 겪는 학생 모두	전체학년	전체학년
운영	교목실 행정실 전화 문의 및 방문	학기 중 수시로 진행	학기 중 1회 진행	비교과 프로그램으로 진행



진로코칭 프로그램



대인관계능력 향상 프로그램



문화채플기획: 연극팀 공연

#### 교 목 실

전화 번호: 031)379-0012~0014, 0017~0018

팩스 번호: 031-379-0016

위치: 샬롬채플(채플실) 1층(4106)

## 05 중앙도서관

### 1. 중앙도서관 홈페이지 ([hslib.hs.ac.kr](http://hslib.hs.ac.kr))

※ 8. 중앙도서관 동영상 이용안내 참조 : ‘한신대학교 중앙도서관’ 메인페이지 > ‘온라인이용교육안내’ 클릭

### 2. 중앙도서관 이용 가능 신분증 : 한신대학교 도서관회원증

- ① 도서관 이용을 위해서는 학생증이 아닌 별도의 도서관회원증 앱이 필요합니다.
- ② 도서관회원증 앱은 모바일 스토어(Play/App)에 들어가 ‘한신대학교 도서관회원증’을 검색해 설치해주세요.
- ③ ‘한신대학교 도서관회원증’ 앱을 실행시켜서 아이디와 비밀번호를 입력하고 로그인해주세요.



### 3. 도서관 자료 대출 / 반납

- ① 도서자가대출기에서 대출자료 선택 후 모바일 도서관회원증을 인식하여 대출가능
- ② **2층 대출대(카운터)**에서 대출하고자 하는 경우는 자료와 모바일 도서관회원증을 함께 제시
- ③ 도서관 운영시간 내 반납은 대출대(카운터)에서 가능하며, 운영시간 이후 및 공휴일에는 경삼관(도서관 동관) 1층 입구에 설치된 도서자동반납기를 이용하여 반납 가능

### 4. 대출 책수 및 기간 (학부생)

구분	대출 책 수	기간
도서자료	10권	14일간
비도서 자료	2점	7일간



- ① 참고자료 및 정기간행물은 대출 불가
- ② 대출자료는 반납예정일 이내에 1회에 한하여 대출연장(비도서 제외)이 가능(단, 연체 중이거나 타 이용자가 예약한 도서인 경우는 연장불가)
- ③ 대출한 도서를 연체하였을 경우 [연체일 X 대출자료 수]만큼 대출이 중지(휴일 포함)되고 자료대출 및 연장, 자료예약이 불가함

### 5. 층별 안내

건물	층별	실 명칭	이용시간
동관	4	수서정리실 / 멀티미디어실 / 북카페(소극장, 메이커스페이스, 휴게공간) / 팀플존 / PC존	09:00~19:00 (학기중)  09:00~17:30 (방학 중)
	3	기술과학, 예술, 문학, 역사 / 정기간행물실 / 그룹스터디실 / 장애인스터디실 / 특수자료실	
	2	총류, 철학, 종교, 사회과학, 언어, 순수과학 / 대출실 / 그룹스터디실 / 고서자료실 / 지정도서자료실	
	1	꿈지락라운지 / 콘텐츠편집실 / 밀집서고	
서관	3	좌석발급기 / 열람실3	24시간
		노트북전용열람실1, 2	이용자 수용에 따라 개방

※ 열람실 이용할 경우 서관 3층 복도 좌석발급키오스크에서 좌석 발권 필수  
 ※ 휴관일 : 토, 일요일, 공휴일, 개교기념일 및 기타 관장이 필요하다고 인정한 날

### 6. 그룹스터디실, 지정도서열람 이용안내



## 7. 대출/반납/열람실 좌석발급 장비 사용안내

※ 필수사항 : 대출/좌석발급 시 학생증이 아닌 한신대학교 도서관회원증 앱을 사용합니다.

1) 도서자가대출기 : 중앙도서관(동관) 2,3층 자료실 중앙에 위치

### 도서자가대출기 활용방법

#### 도서 대출 시



1. "대출" 버튼 선택

2. 모바일 학생증 인식

3. 한 권씩 올려 놓기

4. "계속" 또는 "종료"

5. 대출 현황

사용법 관련 문의 사항은 안내데스크에 문의 바랍니다.

### 도서자가대출기 활용방법

#### 대출 현황 확인 시



1. "대출정보" 선택

2. 모바일 학생증 인식

3. 대출 현황



도서 대출 후  
반드시 확인증을  
가져가시기 바랍니다.

사용법 관련 문의 사항은 안내데스크에 문의 바랍니다.

2) 도서자동반납기 : 중앙도서관(동관) 1층 주 출입구 앞에 위치

### 도서자동반납기 활용방법



1. "반납" 버튼 선택



2. 한 권씩 올려 놓기



3. 반납 현황



4. 확인중 출력 선택



5. 대출 현황



사용법 관련 문의 사항은 2층 대출데스크에 문의 바랍니다.

3) 열람실(노트북실) 좌석발급키오스크 이용안내(서관 3층 복도에 위치)



#### 좌석 발급시



1. 모바일 학생증을 바코드 스캐너에 인식시켜주세요.



2. 원하시는 열람실을 선택해주세요.



3. 좌석 번호를 선택 후 '발급' 버튼을 눌러주세요.



4. 좌석표는 반드시 가져가세요.

#### 좌석 반납시



1. 모바일 회원증 또는 좌석 발급표를 바코드 스캐너에 인식시켜주세요.



2. 반납버튼을 누르면 좌석이 반납처리 됩니다.

#### 좌석 연장시



1. 모바일 회원증 또는 좌석 발급표를 바코드 스캐너에 인식시켜주세요.



2. 연장버튼을 누른 후 좌석표를 받으세요.

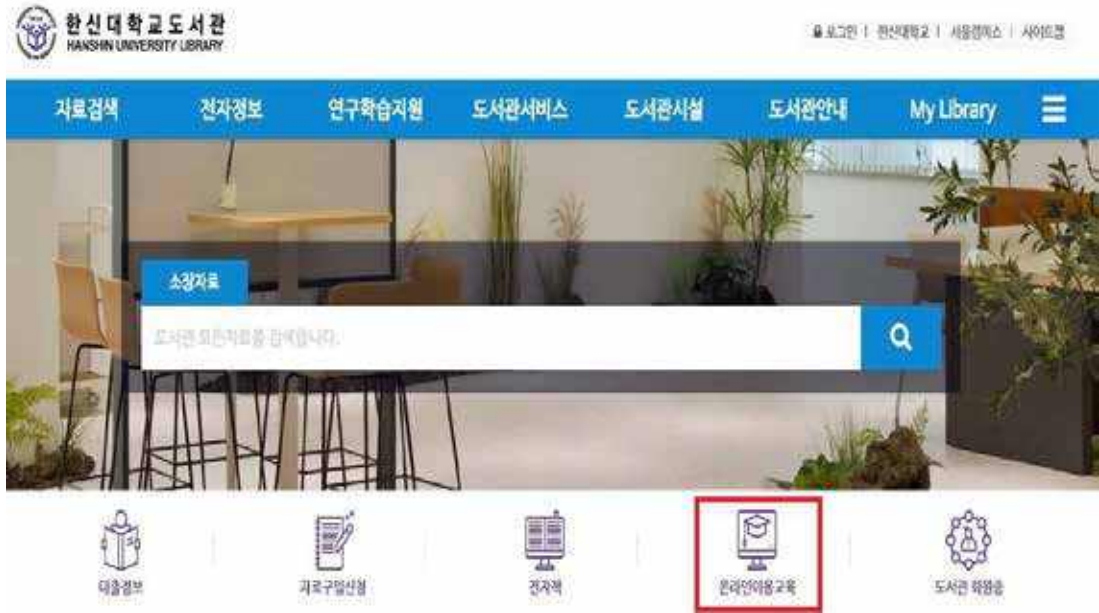
#### 유의사항

1. 모바일 학생증을 리더기에 인식한 후 좌석을 발급 받으실 수 있습니다.
2. 동일좌석 1회 이용시간은 3시간으로 최대 2회 연장을 누실 수 있습니다. [발급 후 2시간 이후 연장 가능]
3. 부수적으로 연장을 하지 않을 경우 직실로 간주되어 해당 좌석은 타 이용자에게 이용(발급)가능 좌석으로 전환되오니 유의하시기 바랍니다.
4. 좌석실에서는 다른 이용자를 위하여 반드시 반납처리의 하여 주시기 바랍니다.
5. 열람석을 대외 신청하여 적을 될 경우 좌석 호자 '의미, 향후 1년간 도서관 이용자 제한됩니다.
6. 1시간 이상 자리비움시 개인 물품은 수거 됩니다.
7. 개인물품 분실은 도서관에서 책임지지 않습니다.



## 8. 중앙도서관 이용안내 동영상 (hslib.hs.ac.kr)

※ 도서관 홈페이지 내 이용교육 동영상 통해 도서관 이용법에 대해 안내하고 있습니다.



### 중앙도서관

전화 번호: 031)379-0157~0159, 0161~0162

팩스 번호: 031-379-3743

위치: 경상관 4층(6422호)

## 06 생활관 입사 안내

### 2025학년도 1학기 생활관(성빈학사) 입사 신청 주요일정 안내

1. 신청 기간 : 2025.02.12.(수) 10:00 ~ 2025.02.17.(월) 23:00
2. 신청방법 : 온라인 입사신청

학교 포털시스템 접속 → 인트라넷 → 학부생서비스 → 학생 → 입사신청 → 동의버튼 클릭 → 생활관 선택 및 내용 기재(※흡연자, 코골이 여부 ) → 저장

#### [주의사항]

- ① 신청은 한 번만 (중복 저장 시 오류 발생)
- ② 주소는 주민등록(등)초본 **현 주소와 동일**하게 (거리점수 반영)
- ③ 제1생활관(2인1실) 신청자에 한해 룸메이트제 실시 (단, 교우1명만 기재)  
- 상호 신청시 가능. 교우 탈락시 랜덤 배정
- ④ 총점수 동점일 경우 **거리순**으로 선발
- ⑤ 입사신청 후 입사신청조회에서 꼭!! 신청 재확인!!



### 3. 제출서류 : 서류 미제출 시 불합격 처리

- 3개월 이내에 발급된 주민등록(등)초본 1부
- 장애인 증명서 1부(※해당자에 한함)
- 기초생활수급자 증명서 1부(※해당자에 한함)
- 제출 서류 여백에 '계열명, 수험번호, 이름' 기재
- 제출방법 : 입사신청서 **첨부파일 업로드**  
※파일명 : 1. 주민등록등본\_계열(수험번호)\_이름 / 2. 수급자증명서\_계열(수험번호)\_이름 / 3. 외국인등록증\_계열(수험번호)\_이름

### 4. 선발방법 : 성적점수 + 거리점수 + 상별점 반영

(※ 학교 홈페이지 → 대학생활 → 대학생활안내 → 기숙사 및 생활관 → 생활관 홈페이지 바로가기 → 입사안내 → 거리점수표 참고 )

(※ 학부 8학기 이상, 대학원 규정학기 초과자, 직전학기 성적 2.0 미만자 및 벌점 3.0점 초과는 신청불가)

### 5. 합격자 발표 : 2024.02.21(금) 11:00

- 포털시스템 로그인 → 인트라넷 → 학부생 서비스 → 학생 → 입사신청 결과조회

### 6. 2025학년도 1학기 입사비 납부 안내

1) 입사비 : 715,000원 (입사비 700,000원 + 사생회비 15,000원) - 사생회비는 자율적 납부

구분	금액(단위 : 원)		비고
	제1생활관 (2인 1실)	제2생활관 (3인 1실)	
입사관리비	700,000	700,000	
사생회비	15,000	15,000	자율적 납부
합계	715,000	715,000	

- 2) 납부기간: 2025.02.21(금) 11:00 ~ 02.24(월) 16:00
- 3) 합격자에 한하여 홈페이지에서 출력한 개인 가상계좌로 납부
- 4) 입사비 납부는 정해진 기간 내에만 가능
- 5) 입사비 미납자는 불합격 처리

### 7. 입사 접수기간 : 2025.02.28(금) ~ 03.02(일), 03.03(월) 10:00 ~ 17:00

[ ※ 3.1 (공휴일 제외) / 점심시간: 12:00~13:00 ]

#### 생활관

전화 번호: 031)379-0172~0174  
팩스 번호: 031-379-0176  
위치: 생활관(성빈학사) 1층(11204)

## 07 대학문화 프로그램

☺ 학생복지팀은 재학생들에게 교과 외의 교육적 활동을 장려하고, 체험할 수 있도록 교육사업을 개발하여 학생들에게 지원하고 있습니다. 도전과 실천을 통해 신입생들이 올바르게 성장할 수 있도록 지원하는 부서입니다. 주요한 학생복지팀 사업은 공모제 형식으로 진행되오니, 알차게 준비하셔서 진취적으로 성장해 나아가는 한신대학교 학생이 되시길 바랍니다.

### 1. [한신 평화 뿌리찾기] 역사문화탐방단 모집

- 1) 목적 : 한신대학교 설립 정신의 모태가 되었던 민족 사학교육의 현장답사를 통해 탐방 참여 학생들에게 학교에 대한 자부심을 고취시키고 한신 참인재로서의 진보적인 가치관을 확립하는 데 있음
- 2) 접수 기간 : 추후 공지
- 3) 모집인원 : 25명 내외
- 4) 탐방 일정 : 방학 중 (5박 6일)
- 5) 탐방 지역 : 동북 3성 및 백두산
- 6) 세부 답사 장소 : 대성중학교, 은진중학교터, 윤동주생가터, 명동학교터, 명동교회, 서전서숙터, 백두산천지, 봉오동전투지, 고구려유적지, 김약연목사비문, 압록강단교



※ 위 사업은 예정 사항으로 변경이 될 수 있습니다.

### 2. 한신대학교 해외 봉사단 모집

- 1) 접수 기간 : 3월, 9월
- 2) 모집인원 : 20명 내외(1학기당)
- 3) 탐방 일정 : 하계 · 동계 방학 각 2주간
- 4) 봉사 국가 : 제 3세계 저개발국가 (네팔, 몽골 등)
- 5) 탐방 활동 내용 : 교육 봉사, 벽화 및 노력 봉사, 미니운동회, 문화 페스티벌, 현지 문화체험 등



※ 위 사업은 예정 사항으로 변경이 될 수 있습니다.

### 3. 한신대학교 사회봉사단(하하)



#### 1) 접수 기간

- ① 1학기 : 2월 말 ~ 3월 초
- ② 2학기 : 8월 말~ 9월 초

#### 2) 활동기간 : 학기 중

#### 3) 혜택

##### ① 봉사시간 UP!

사회봉사단 활동을 하면서 대외활동이나 취업에 꼭!꼭!꼭! 필요한 봉사활동 시간을 꾸준히 쌓을 수 있습니다.

##### ② 포인트 장학금 지급!

한신대학교에는 포인트 장학금이라는 장학제도가 있어 봉사시간을 한 학기 50시간 이상 활동 시, 20만 포인트 장학금 지급

##### ③ 교과목 봉사활동 시간인정

사회봉사단에서 봉사활동을 진행하여 받는 봉사시간은 교양과목 중 봉사활동1, 봉사활동2에 인정되어 수월한 수료 가능

##### ④ 친목도모

사회봉사단 단원들과 함께 봉사활동과 매 학기 이루어지는 간담회 및 Workshop을 통하여 따뜻한 마음을 가진 타과 학생들과의 친목도모

##### ⑤ 해외봉사 선발 우대

매년 하계 동계 방학에 네팔, 몽골, 인도 등 도움이 손길이 필요한 저개발국가에 한신대학교 해외봉사단이 파견됩니다. 이 때 사회봉사단원일 경우 우대 선발되는 혜택(해외봉사단 선발 과정 : 1차 - 이력서, 자기소개서 2차 - 면접)

##### ⑥ 졸업 시 공로상 추천 우대

#### 4) 봉사활동 기관 ※ 기관은 예정사항으로 변경될 수 있습니다.

번호	봉사활동기관	봉사활동내용	위치
1	오산시 정신건강복지센터	마을안심버스	오산시
2	오산남부청소년문화의집	학습멘토링	오산시
3	드림지역아동센터	학습교사	오산시
4	오산노인종합복지관	어르신 대상의 스마트폰 교육 지원	오산시
5	수원YMCA	저소득층 아이들 교육 프로그램 진행 및 보조	수원시
6	중구아이존	멘토링	오산시
7	수원제일평생학교	어르신들과 함께하는 프로그램 진행 및 보조	수원시
8	오산종합사회복지관	성인지적장애인 교육 멘토	오산시
9	화성 호 나눔 노인복지센터	어르신들과 함께하는 프로그램 진행 및 보조	화성시
10	오산장애인종합복지관	초등학생 장애아동을 대상으로 방과 후 프로그램 진행	오산시
11	아동 돌봄 (오산지역아동센터, 어울림지역아동센터)	아동 학습지도 및 돌봄	수원시 오산시
12	마자렐로센터	멘토링	수원시
13	화성동부장애인자립생활지원센터	장애 스포츠 프로그램 진행 및 보조 -화성시	오산시
14	오산장애인종합복지관	방과후교실 프로그램 진행	오산시



#### 5) 한신대학교 사회봉사단 홈페이지 ([https://www.instagram.com/hs.volunteers\\_official](https://www.instagram.com/hs.volunteers_official))

#### 4. 글로벌 프론티어 해외탐방단

- 1) 목적 : 해외 견문을 넓히고 국제적 감각을 익혀 창의적이며 미래지향적인 한신인이 될 수 있는 기회를 제공하고자 함.  
구체적으로 우리나라 또는 우리 대학이 당면한 문제들에 대하여 세계 각국의 연구소, 기업, 대학, 정부 기관 등을 방문 조사하여 현실적인 해결방안을 제안함.
- 2) 접수 기간 : 3월, 9월
- 3) 모집인원 : 1학기당 2팀 이내(1팀당 4인으로 구성)
- 4) 탐방 일정 : 하계 및 동계 방학
- 5) 탐방 내용 : 탐방 국가의 연구소, 기업, 대학, 정부 기관 등



※ 위 사업은 예정 사항으로 변경될 수 있습니다.

#### 학생복지팀

전화 번호: 031)379-0046, 0047

팩스 번호: 031-379-0048

위치: 경삼관 4층(6421)

## 08 대학일자리플러스센터

대학일자리플러스센터(진로취업팀)는 한신대학교의 진로, 취업 원스톱서비스 Hub기관으로서 학생들의 진로 및 취업 역량강화와 경쟁력 향상을 위해 학년별, 단계별 진로교육 및 상담, 취업 교과목 및 비교과 프로그램 운영, 일경험 및 취업매칭 지원, 청년고용지원정책 안내 등 체계적인 서비스 제공하고 있습니다.

### 1. 진로 교육 및 상담 지원 (진로상담 → 진로 탐색 → 진로 설계)

학생 맞춤형 진로상담 프로그램 및 학과별 진로탐색 프로그램을 통해 저학년부터 단계별 진로설계 지원

#### 1) 진로와 상담

- 학생상담지도교수제 운영·1:1 진로상담
- 학과별 멘토링 지원
- 학과별 진로가이드북, JOB學사전

#### 2) 진로 교육 프로그램

- 한빛두드림 진로동아리
- 흥미진진(흥미로 찾는 진짜 진로)
- 점심특강 잠깐만나JOB
- 동문 및 CEO특강/멘토링

## 2. 취업 지원 (직무탐색 → 역량강화 → 실전취업)

학년 및 전공별 취업 지원체계 마련하여 대상별 진로 및 취업 비교과 프로그램 운영

직무역량강화	취업준비 프로그램
전공직무강화교육	1:1맞춤 입사지원서/면접코칭
실무역량강화교육	채용설명회
기업탐방	직무박람회/채용박람회
디지털융합교육(H-digital)	인적성/NCS대비 집중특강
산업별 취업지원전략	취업 동아리

## 3. 현장실습(재학생 일경험) 지원 : (현장체험 → 직무체험 → 일경험)

실무 중심의 취업교육을 통해 전공기반 현장체험 및 직무체험으로 일경험 기획 확대

- 학과별 기업탐방 프로그램
- 재학생 표준현장실습학기제
- 원데이 온라인 직무체험
- IPP형 일학습병행/R&D 산업인턴지원 등 장기현장실습 연계

## 4. 대학일자리플러스센터 홈페이지 (한신 J-라온지 <https://job.hs.ac.kr>)

- 한신커리어로드맵 및 전공별 진로가이드북 제공
- 추천채용 정보제공, 채용매칭
- 재학생맞춤형고용서비스 참여지원
- 학생상담 지원
- 온라인 취업 콘텐츠, 자격증 강좌, AI취업 지원



## 5. 한신커리어로드맵 체계 : 한신대학교 단계별 체계적 진로 및 취업 지원체계

### 한신커리어로드맵 (Hanshin Career Road Map)

단계별 한신 커리어 로드맵을 구성하여 체계적인 진로 및 취업 지원체계 구축

구분	1학년	2학년	3학년	4학년	졸업생	지역청년
목표	대학생활과 진로설계 ▶ 자기이해 기반 진로탐색	전공탐구와 진로개발 ▶ 진로목표 수립 및 진로설계	전공심화와 경력개발 ▶ 직무역량강화	취업준비와 사회진출 ▶ 취업역량강화	커리어 발전 지원 ▶ 지속적인 성장과 발전	취업 준비와 경력개발 ▶ 취업 기회 확대 및 경력 향상
대학생 맞춤형 고용서비스	<b>빙드림프로젝트</b> ▶ 기업탐방, 사전등록플로어상담, 진로상담실(상담교수상담)				<b>점프업프로젝트</b> ▶ 취업역량강화, 취업준비지원, 취업상담실(상담교수상담)	
진로취업 교과	· 대학생활교과	· 사회생활교과	· 진로선택과 취업준비 · NCS취업기초능력(단과)과	· 좋은기업찾기 · 취업원스톱	▶ 취업준비교육, 취업지원 ▶ 취업상담실(상담교수상담)	
대학일자리플러스센터 개인상담	· 학술 수준 개진과 시간관리 · 진로탐색과 자기이해	· 전공선택과 적성찾기 · 진로목표설정과 직무전략	· 동아리 활동과 직무영향 · 편식지원 연동성	· 취업전략을 이어서 적성 · 안전성과 경력개발	· 재직자교육과 연도활동지원 · 커리어발전지원	· 진로 탐색과 직업 선택 지원
학년별 추천 비교과 프로그램	· 맞춤형 상담(1:1 JOB) · 동아리(직업심리검사) · 동문 및 CEO특강/연두방	· 기업탐방 · 취업 사모포즈 · 한세두드림 진로동아리	· 1:1-선생님(취업)상담 · H-Digital 플로어상담 · H-Digital 온라인상담 · 동아리(직업심리) · 소규모(10명 이하) 4021년 프로젝트	· 채용박람회/ 채용설명회 · 1:1(1:1)면접지원센터 · 직무별 취업동아리 · 취업상담교육 · 해외취업설명회	<b>지역청년 특화프로그램</b> ★ 청년이음 ★ · 랩츠조이 (고용 정보 및 맞춤형 고용서비스) · 직무지원 · 취업세프비안당 · 국민취업지원제도 · 일경험 프로그램	
경진대회	· 커리어로드맵경진대회		· 기업분석경진대회			
기타 주요 서비스	찾아가는 대학일자리플러스센터 및 고용정책 설명회		현장실습 (8주 일학습병행, R&D 산업인턴, 표준현장실습) 청년 고용 정착 사업 참여지원 (다민취업지원제도, 내일채움공제, 일경험 등)		재직자교육(1인1교육, 채용교육) 한신에이디(1인1공통, 운영인턴) 동문 멘토링 '한신 Together' 지역기업(대기업)도입(빙드림)프로그램	
채용 지원 및 온라인 콘텐츠	<b>대학일자리플러스센터 홈페이지 '한신 J-라온지' <a href="https://job.hs.ac.kr">https://job.hs.ac.kr</a></b> 재학생, 졸업생, 지역청년 대상 추천채용정보 제공 및 매칭 지원 · 장학금(내/외국) 장학금, 기업분식 · 회사서/면접준비(AI를 활용한 자소서 및 면접 코칭) · 한신취업지원센터(취업동행, 합격자소서, 면접법) · 소규모플로어(자격 및 실무교육 온라인강의)					

\* 프로그램은 지역청년도 참여 가능한 프로그램입니다.

## 6. 재학생맞춤형고용서비스 운영

### ·재학생 맞춤형 고용서비스란?

재학생을 대상으로 취업준비 역량단계에 따라 빌드업/점프업 프로젝트로 나누어 1:1 맞춤형으로 지원하고  
 용노동부 주관 진로·취업지원 서비스

#### · 빌드업프로젝트

- 진로설계가 필요한 1~2학년
- 진로프로그램 참여 시 활동비 지급

#### · 점프업프로젝트

- 취업준비 또는 바로 취업이 가능한 3~4학년
- 취업준비에 필요한 활동 시 수당 지급

## 7. 맞춤형 진로취업지원프로그램

구분	프로그램	세부내용	대상	시기
진로교과목	대학일자리플러스센터 운영 교양필수	진로와상담	1~3학년	4회
		사회생활길잡이	2학년	2학기
진로취업 교과목	대학일자리플러스센터 운영 교양선택	취창업스쿨1,2	3~4학년	
		NCS직업기초능력다지기	3~4학년	1학기
		진로선택과취업준비	3~4학년	2학기
진로역량강화	점심특강 잠깐만나JOB	진로부터 취업까지 점심특강	1~4학년	학기중
	흥미진진(직업심리검사)	진로탐색 워크숍	1~2학년	학기중
	동문 및 CEO특강/멘토링	전공별 직무탐색 프로그램	전학년	학기중
	기업탐방	온/오프라인 기업탐방	전학년	학기중
직무역량강화	취업서포터즈	대학일자리플러스센터 서포터즈	전학년	학기중
	한빛두드림 진로동아리	진로별 동아리 구성 활동	1~2학년	학기중
	산업별 취업지원전략	산업별 현황 및 채용동향	전학년	학기중
	H-Digital 클라우드 과정	클라우드 직무 교육	전학년	방학중
	H-Digital 전산회계 과정	전산회계 직무교육	전학년	학기중
	원데이 직무체험	현직자 피드백을 통한 직무체험	전학년	학기중
	실무역량강화	분야별 실무역량 강화 교육	전학년	
취업역량강화	채용박람회/채용설명회	채용연계를 위한 박람회 및 설명회	4학년	
	취업캠프	대학연합 취업캠프	3~4학년	학기중
	직무별 취업동아리	직무별 취업활동 지원	3~4학년	학기중
	직무계열별취업전략교육	직무별 취업전략 및 1:1 코칭	전학년	연 1회
지역거버넌스	해외취업설명회	해외취업 설명회	전학년	연 1회
	렛츠하이	특성화고 대상 프로그램	지역청년	수시
	취업셀프브랜딩	MBTI+퍼스널컬러를 활용한 프로그램	지역청년	수시
	현직자 직무체험	현직자 멘토링	지역청년	학기중
졸업생	한신어게인(코칭)	구직기술 향상 프로그램	졸업생	학기중
	한신 Together	동문멘토단 활동지원	졸업생	
경진대회	모의입사경진대회	입사서류부터 최종 면접까지 모의 입사 공모전	3~4학년	학기중
	커리어로드맵 공모전	자신의 커리어로드맵 작성 공모전	1~2학년	학기중
	기업분석 경진대회	강소기업 발굴/분석 공모전	전학년	학기중

## 8. 중소기업 취업연계 장학금(희망사다리 I 유형) 운용

한국장학재단에서 중소기업 취업연계 장학금(희망사다리 I 유형)으로 3학년 이상, 직전 학기 성적 70점 (100점 만점) 이상을 대상으로 정규학기 졸업까지 매 학기 등록금 전액 지원 및 취창업 준비장려금 200만원 지원(매 학기 직무기초교육 이수(한국장학재단)), 졸업 후 받은 장학금 수혜기간 만큼 중소기업에 의무 봉사



# 09 IPP형 일학습병행 사업단(IPP센터)

- 사업주가 근로자를 고용하여 담당 직무를 수행하도록 하면서 도제식 현장훈련(OJT)과 사업장 외 교육훈련(OFF-JT) 실시 후 평가를 통하여 자격을 부여하는 제도
- 산업현장의 실무형 인재 육성을 통해 '인력 미스매치' 현상과 불필요한 비용을 줄이기 위해 도입되었으며, 독일·스위치 등 세계적으로 확산하고 있는 일터 기반학습(Work-based Learning)을 우리나라 현실에 맞게 체계적으로 설계하여 시행
- IPP형 일학습병행 사업단에서는 일학습병행(SW개발\_L5, 마케팅전략기획\_L5, 총무·인사\_L5), 첨단산업아카데미(빅데이터 구축·운영 엔지니어링\_L5)를 운영하여 IPP형 일학습병행 상담 및 실습 프로그램을 진행

## 1. IPP형 일학습병행

- 우선 채용된 4학년 학생을 대상으로 학교(공동훈련센터)와 기업이 체계적인 '이론교육+현장훈련'을 통하여 기업 맞춤형 인재로 양성하고, 훈련 종료 후 정규직 전환을 검토하는 NCS기반의 훈련 프로그램
- \* 국가직무능력표준(NCS) : 산업현장에서 직무를 수행하기 위해 요구되는 능력(지식, 기술, 태도)을 국가가 산업부문별, 수준별로 체계화한 것(www.ncs.go.kr)
- 훈련 직무 : SW개발\_L5, 마케팅전략기획\_L5, 총무·인사\_L5, 빅데이터구축·운영 엔지니어링\_L5

1) 운영기간 : 일학습병행 12개월

2) 훈련편성시간 : Off-JT(현장외훈련) + OJT(현장훈련) = 800시간 이상

- 현장외훈련(OFF-JT) : 한신대학교에서 해당 직무 관련 이론 위주의 훈련 실시, 200~225시간
- 현장훈련(OJT) : 기업에서 기업현장교사(선임근로자)가 실무 위주의 훈련 실시, 577시간~600시간

※ 현장외훈련(OFF-JT), 현장훈련(OJT) 기간 동안 전공선택 24학점 인정

구분	1차	2차										3차		
		3월	4월	5월	6월	7월	8월	9월	10월	11월	12월	1월	2월	3월
과정	학습기업	Off-JT(학교에서 이론 수업)					OJT(기업에서 현장훈련 진행)							
급여	직무기반	급여 발생 X					(해당연도 기준) 최저임금 이상 지급							
평가	학생매칭	내부평가										내·외부평가		
보험	(~12월)	고용보험, 산재보험					4대보험							

※ 학생매칭은 상황에 따라 변동 가능성 있음

- 3) 참여대상 : 한신대학교 참여 대상 학과 4학년 1학기 학생, 복수전공자 포함(단, 훈련종료시점에 졸업 가능한 졸업예정자)
- 4) 참여학과

계열	전공학과(부)	비고
신학 · 인문융합	디지털영상문화콘텐츠학	해당 학과 복수전공자 참여 가능
	독일어문화학	
	영미문화학	
	중국어문화콘텐츠학	
	한국어문학	
	문예창작학	
경영 · 미디어	글로벌비즈니스학	
	경영학	
	IT경영학	
	미디어영상광고홍보학 (단, 복수전공이 참여학과일 경우 복수전공으로 참여 가능)	
경제통상 · 국제지역	국제경제학	
	일본학	
	경제학	
	중국학	

이 · 공계융합 AI · SW	수리금융학	
	컴퓨터공학	
	소프트웨어융합학	
	IT영상콘텐츠학	
	한중문화콘텐츠학	
휴먼서비스	사회학	
글로벌 · 공공인재융합	공공인재빅데이터융합학	

※ 참여학과 확대 중

5) 참여혜택

- 전공선택 학점 최대 24학점 인정(Off-JT 전공 12학점, OJT 전공 12학점)
- IPP형 일학습병행 장려장학금 100만원
- Off-JT 훈련지원금 최대 300만원(4-1학기 지급받은 국가장학금 제외 후 지급)
- 비교과 마일리지 100점

※ 참여혜택은 운영지침에 따라 변동될 수 있음

6) 상담 및 신청 : <http://ipp.hs.ac.kr> 홈페이지 접속 및 센터방문

**IPP일학습병행사업단**

전화 번호: 031)379-0888  
 팩스 번호: 031-379-0889  
 위치: 경삼관 2층(6201)

## 10 학생상담센터

학생상담센터는 학생생활 전반에서 당면하게 되는 여러 가지 관심사나 어려운 문제를 원만히 해결해나갈 수 있도록 다양한 심리관련 프로그램(개인상담, 집단상담 등)을 운영하고 있으며, 이를 통해 정서적 안정을 증진시키고 잠재적 능력을 성장시켜 나갈 수 있도록 돕습니다.

**1. 개인 상담 및 심리검사 운영**

- 내용 : 일상생활에서 겪는 다양한 문제(우울, 불안, 성격, 대인 관계, 진로 등)를 상담전문가와 1:1로 만나 해결하고 성장하는 과정

\*본교 상담전문가는 공인된 한국상담심리학회 1급과 2급으로 구성되어 있습니다

**2. 집단상담**

- 내용 : 비슷한 관심을 갖고있는 사람들이 함께 배우고 나누는 과정을 통해 정보를 습득하고 교환하도록 도움을 주며, 이러한 상호교류를 통해 자기 이해를 높이고 서로의 성장을
- 주제 : 자아 성장, 대인관계 향상, 자기표현, 스트레스 관리, 숲 치료 등 다양한 주제로 운영



**3. 한빛 또래상담**

- 내용 : 또래상담을 진행할 대학생 멘토단(비전또래/한빛또래) 및 멘티단을 양성하여, 한 학기 동안 학교생활, 호소 문제 등 도움이 필요한 학생들을 상담하는 활동
- 대상 : 또래상담자(2~4학년) / 또래상담대상자 (전체학년)

**학생상담센터**

전화 번호: 031)379-0769~0771  
 위치: 경삼관 2층(6223)

# < 한신대학교의 모든 상담 관련 정보를 소개합니다! >

## 임상심리연구센터

임상전공 교수진과 임상심리사가 다양한 측정도구를 이용하여 심리평가를 실시합니다. 객관적이고 정확한 심리평가 결과를 바탕으로 대학 생활 전반에서 부딪히는 갈등과 심리적 어려움을 해결하는 데 도움을 받을 수 있습니다.

### 1. 심리평가

중립심리평가를 통해 인지 및 사고기능, 정서 상태, 성격 특징, 핵심 갈등 영역, 대인관계, 심리적 자원 등에 대해 전문적으로 탐색합니다.

- 지능검사(K-WAIS-IV)
- 정신건강관련 검사(KMMPI-2, BGT)
- 대인 및 가족관계 검사(KHTP, KFD)
- 성격검사 (Rorschach, TCI)

### 2. 심리치료

- 심리평가 결과를 바탕으로 치료적 계획을 수립하고, 나의 문제를 생각해보며 문제를 함께 다루고 자기성장해가는 과정입니다.

## 인권센터

인권센터는 한신대학교 구성원이 가지는 기본적인 인권을 보장하고 한신대 학교의 인권 친화적 캠퍼스 문화 조성을 위하여 인권센터 내에 인권 상담실을 두고 성희롱·성폭력직장 내 괴롭힘 등 인권침해 사안에 대한 상담과 신고를 받고 그 해결방안을 제공하고 있습니다.

### 1. 상담 유형

#### 가. 성희롱·성폭력상담

- 1) 내용 : 성희롱·성폭력관련 신고접수 및 사건처리
- 2) 운영 : 상담신청서 제출 후 개별 상담 진행

#### 나. 인권상담

- 1) 내용 : 직장내 괴롭힘 등 성희롱·성폭력 이외의 인권 관련 신고접수 및 사건처리
- 2) 운영 : 상담신청서 제출 후 개별 상담 진행

### 2. 상담신청 방법

- 가. 전화: 031-379-0807
- 나. 메일: humanrights@hs.ac.kr
- 다. 방문: 입학유령관 지하 1층(5007)

※ 상담이 바로 신고접수로 이어지는 것은 아니며, 피해자의 의사에 따라 당사자 간 해결 또는 조정 및 중재로 사건처리 가능

## 장애학생지원센터

장애학생들이 편한 학교생활을 할 수 있도록 대학생활 전반에 걸친 상담 지원 제도를 운영하고 있습니다. 장애학생 상담을 통해 유관부서 지원 및 고충을 듣고 적절한 지원을 돕습니다.

### 1. 정기상담

- 내용: 학기별 중간, 기말 시험기간 전후로 전반적인 학교생활 질의응답 및 필요사항 상담
- 주제: 이동관련 기자재 지원, 학습관련 기자재 지원, 도우미 지원, 장학지원, 시험지원

### 2. 수시상담

- 내용: 재학 중 상담이 필요한 사항이 있으면 언제든지 대면, 비대면 상담을 통해 불편사항 수집 및 해결 지원
- 주제: 학교생활 전반

### 3. 장애학생 간담회

- 내용: 장애학생 및 장애학생도우미들이 모여 서로의 의견을 나누는 교육의 장 제공
- 주제: 대학생활 정보교류, 장애학생지원 계획

## 대학일자리플러스센터

### 1. 상담 관련 프로그램

- **홍익진진** : MZ 트렌드에 맞춘 직업심리검사(KMBTI, BIRKMAN, 보드게임 등)를 통해 적성과 진로 방향에 대해 탐색할 수 있는 기회 제공. 객관적 자료를 활용한 자기탐색 심리검사 프로그램으로 프로그램 참여 후 희망하는 학생은 별도의 개별상담 연계 진행

### 2. 상시 상담

- **진로 및 취업 관련 상시 상담**: 학과별 전담 컨설턴트에게 포털에서 개별 신청



## 교수학습지원센터

학습과 관련하여 어려움을 겪고 있거나, 학습역량에 관심있는 학생들을 대상으로 교육학 전문가가 직접 다양한 학습 관련 진단 검사와 함께 1:1 학습 컨설팅을 진행합니다. 자신의 학습 관련 고민이나 자신의 성향에 맞는 학습 방법을 알고 싶다면 교수학습지원센터의 학습 컨설팅 프로그램을 찾아보세요

### 1. MBTI 기반 학습 컨설팅

- MBTI 성격유형을 기반으로한 학습 상황에서 나타나는 특징들을 통하여, 본인의 성향에 맞는 학습방법을 알려줌.

### 2. U&I 학습유형검사 기반 학습컨설팅

- 학습 및 생활에서의 행동양식을 성격적 특성을 통해 효과적인 학습 수행 방법을 찾을 수 있도록함. 학습 환경에서의 본인의 특징점 및 단점을 보완 할 수 있는 기회를 제공

### 3. MLST-II 학습전략검사 기반 학습컨설팅

- 개인의 학습전략의 효과성과 학습성취도에 영향을 줄 수 있는 다양한 요인들을 알아봄. 행동/동기/정서/성격 등과 관련된 학습상황을 알아보고 개선점 도출

교수학습지원센터에서는 학습컨설팅프로그램 이외에도, 학습역량증진을 위한 학습법 특강, 학습공동체, 학습역량강화워크숍, 학습다이어리 배포 등 다양한 프로그램을 진행하고 있습니다.

## 교목실

교목실은 1,2학년 채플 및 교재과목을 통한 학교 적응 상담, 재학생을 위한 신앙상담, 대면관계 향상 프로그램, 교재과목 연계한 소모임 상담 등을 진행합니다.

### 1. 채플 및 교재과목을 통한 학교 적응 상담(1,2학년)

- 교양필수인 채플과 교재과목(기독교, 성서 관련)을 수강하는 1, 2학년 학생중 학기 2회 이상 결석자와 본인 요청 학생을 대상으로 대면 및 비대면 상담을 시행. 채플은 교목실 근장 학생들이 중심이 되어 11개 질문 항목을 중심으로 결석 사유를 묻고 비대면(유선) 상담을 위주로 진행. 교재과목 상담은 강의 담당 교수들이 결석 학생 확인 후 직접 대면 혹은 비대면 상담으로 진행

### 2. 재학생 신앙상담(전체학년)

- 학교 생활 중에 겪는 다양한 종교적인 고민을 교육, 상담목사, 교재과목 교수들과 전화 및 대면 상담으로 진행

### 3. 신학부 신입생 적응 상담과 졸업예정자 진로상담

- 신학부 입학한 신입생 전원을 대상으로 매 학기 교목실 교수들이 상담하고 매 2학기마다 신학부 졸업예정자 전원을 진로 상담

### 4. 소모임활동 '하늘을보며' 프로그램(전체학년)

- 신학부 혹은 교재 과목을 연계한 교수(명)-학생(5~10명)의 주기적인 소모임 소통과 지속 상담 프로그램

# 11

## 인권센터

인권센터는 인권과 관련하여 전체 학년을 대상으로 다양한 폭력 예방 교육을 실시하고 있으며, 인권상담실을 두고 성희롱·성폭력, 인격권·학습권 침해 등 인권침해 사안에 대한 상담과 신고를 받고 그 해결방안을 제공하고 있습니다.

### 1. 4대폭력 예방교육 실시

- 1) 내용 : 성희롱·성매매·성폭력·가정폭력 예방교육 실시
- 2) 시기 : 3월~6월, 9월~12월 예정
- 3) 운영 : 학기별 채플과목과 연계하여 실시

### 2. 인권교육 실시

- 1) 내용 : 인권침해 예방 및 바람직한 인권의식 함양을 위한 인권특강 실시
- 2) 시기 : 3월~6월, 9월~12월 예정
- 3) 운영 : 학기 중 온라인 또는 오프라인 특강 실시

### 3. 인권상담실 운영

- 1) 내용 : 성희롱·성폭력 관련 상담, 인격권·학습권 침해 등의 인권 관련 상담, 신고접수 및 사건처리
- 2) 대상 : 전체 학년

### 4. 인권서포터즈 운영

- 1) 내용 : 인권 관련 교육 및 문화 활동, 인권 이슈 카드뉴스 및 콘텐츠 제작, 인권 캠페인 부스 운영 및 관련 활동
- 2) 대상 : 전체 학년

## 인권센터

전화 번호: 031)379-0807, 0825  
 위치: 임마누엘관 지하 1층(5007)

# 12

## 장애학생지원센터



장애학생지원센터는 장애학생의 교수학습지원서비스 및 대학 생활에 필요한 다양한 서비스를 제공하는 곳입니다.

### 1. 장애대학생도우미제도 운영

- 1) 내용 : 장애 학생의 학습 및 생활 편의를 위해 이동, 대필, 생활보조 등 각종 도움을 줄 도우미를 선발하여 운영
- 2) 대상 : 장애정도가 심한 장애(1~3급) 학생, 장애정도가 심하지 않은 장애(4~6급) 학생이라도 도우미가 필요할 경우 장애학생특별지원위원회 심사를 거쳐 도우미 지원 가능
- 3) 운영 : 학기 중

### 2. 장애학생 수시 상담 실시

- 1) 내용 : 수시 상담을 통하여 장애학생의 고충 처리 및 대학 생활 지도
- 2) 대상 : 장애학생 및 장애학생 도우미

### 3. 교수학습 기자재 지원

- 1) 내용 : 장애 유형별 교수학습 기자재를 대여하여 장애 학생의 원활한 학습을 지원
- 2) 대상 : 장애학생
- 3) 기자재 대여 신청방법 : 장애학생지원센터 방문 또는 이메일(aidcenter@hs.ac.kr) 신청

### 4. 장애인식 개선사업 운영

한신 구성원의 올바른 장애인식을 위하여 장애이해교육 및 다양한 장애인식 개선사업 운영

#### 장애학생지원센터

전화 번호: 031)379-0043  
팩스 번호: 031-379-0048  
위치: 경상관 4층(6421)

## 13 국제교류원

### 1. 파견 요약

- ※ 파견 시기 : 3월, 9월 (단, 미국, 캐나다, 필리핀의 경우 1월~2월)
- ※ 선발예정 인원 : 교환학생 50명 이내, 어학 연수생 10명 이내, 복수학위생 10명 이내
- ※ 3월 출발은 직전년도 10월 셋째 주에 신청, 9월 출발은 당해년도 4월 셋째 주에 신청하되, 자격 등 상세사항은 각 10월 및 4월 홈페이지 공지사항에 게시되는 「파견유학생 선발안내」에 따름

### 2. 파견 구분

교환학생	어학연수생
<ul style="list-style-type: none"><li>- 원칙적으로 “동수교환”</li><li>- 외국어 학습/본과수업</li><li>- 원칙적으로 15학점 이상 인정 가능</li><li>- 우리학교에만 학비 납부</li></ul>	<ul style="list-style-type: none"><li>- 파견인원 제한없음</li><li>- 외국어 학습</li><li>- 원칙적으로 15학점 이상 인정 가능</li><li>- 우리학교 학비 + 협정대 어학비 납부</li><li>- 우리학교 실납입학비의 40% 지원금 후지급</li></ul>

#### √ 교환학생과 어학연수의 차이점?

교환학생의 경우 상호 교류 협정에 따라 각 대학교의 학생을 같은 인원수로 상호교환하여 운영하기 때문에 학비를 본교에만 등록하고, 어학연수는 협정대학에 학생이 자비로 수학하는 프로그램으로 본교와 협정대학 등록금 모두를 납부해야 합니다. 단, 어학연수의 경우 본교에 납부한 등록금의 40%를 장학금으로 지원받고, 교환학생에 비해 학생들의 선호도가 높은 대학들로 구성되며 경쟁률이 낮아 수학기회가 많습니다.

#### √ 복수학위란?

본교와 외국대학에서 학위를 취득하는데 필요한 양교의 요건을 충족한 자에게 양교에서 각각의 학위를 동시에 수여하는 제도로서 수학기간 동안 본교 재학생의 학적을 보유하며 학비 등록은 상대교와의 별도 합의사항에 따릅니다.

#### √ 교환학생, 어학연수, 복수학위의 공통점은?

대학 간 협정을 통해 정식으로 파견되는 파견유학생 신분이며, 최대 2개 학기(복수학위 4개학기) 이내에서 학기 및 학점인정 원칙은 동일하게 적용됩니다.

### 3. 파견정보

#### 1) 어학연수 대학 현황 (3월 / 9월 출발)

구분	국가명	대학명	선발인원	파견기간	등록금	생활,기숙사비	혜택과 지원금		
어학연수	미국	미주리대학 (미주리)	약간 명	1개 학기	한신대학교와 해당 대학교 양쪽에 등록금 납부	학비+기숙사 \$9,000 (약 4개월, 식비별도)	한신대학교 등록금 실납부 금액의 40%를 장학금으로 지원함		
		영스타운대학 (오하이오)							
		하와이대학 (마노아)							
	캐나다	위터루대학의 레니스슨대학				나이아가라대학		기숙사 2인1실 4,865CA\$ 홈스테이 1인실 250CA\$/주 (약 4개월 1일 3식) 학비 5,000~6,000CA\$	
		북경대학							제공 불가
	중국	북경화공대학				북경공업대학		60위안/1일	
		북경어언대학							RMB 50~210위안/1일
		상해화동사범대학							제공불가
		상해화동사범대학							40~135위안/1일

※ 상기 파견유학 선발 계획 및 비용은 운영 요건에 따라 취소 또는 변경될 수 있습니다.

#### 2) 교환학생, 복수학위 대학 현황 (2월 / 8월 출발)

구분	국가명	대학명	선발인원	파견기간	등록금	생활, 기숙사비	혜택과 지원금
교환학생	중국	곡부사범대학	5	1개 학기	한신대학교 등록금 납부 ※ 장영대학 : 중국어학 수업 8학점 이상 초과 신청 시, 초과분의 수업료는 자비부담	면제	파견대학 학비 전액 면제
		덕주대학	3				
		목단강사범대학	3				
		임기대학	3				
		북경공업대학	2				
		서안외사대학	5				
		하얼빈공업대학(위해)	5				
		하얼빈상업대학	3				
	대만	장영대학	5				
필리핀	미리암여자대학	5	12,100Php/월 외국인학생등록비 최초 1회 170\$				
복수학위	독일	미텔슈탄트대학	2	4개 학기	학비는 1개월 540~640 EUR (매월 납부)	본교와 해외 대학 양교 모두 등록금 납부 기숙사비(식사불포함) 300EUR 수준/월 *학제 : 1년 3학기제	한신대학교 등록금 실납부 금액의 40%를 장학금으로 지원함
	중국	상해화동사범대학 ※중국어문화영상융합학과만 지원 가능	10	4개 학기	한신대학교 등록금 납부	자비부담 40~135위안/1일	중국 교육부의 국제중국어교사 장학금 평가방법 기준 충족시, 매 학년마다 RMB 40000위안 장학금 지원함

※ 상해화동사범대학(복수학위)은 한신대학교 중국어문화영상융합학과 소속으로 4학기 이상 수학하였으며, HSK 5급 240점과 HSKK 중급 60점 이상이 되어야 함.  
(편입생은 편입 후 4학기 이상 수료 후 신청 가능)

※ 상기 파견유학 선발 계획 및 비용은 운영 요건에 따라 취소 또는 변경될 수 있습니다.

3) 일본 교환학생, 복수학위 (3월 출발)

구분	국가명	대학명	선발 인원	파견 기간	등록금	생활, 기숙사비	혜택과 지원금
교환 학생	일본	게이센여자대학	2	2개 학기	한신대학교 등록금 납부	자비부담 (숙박비 일부 보조)	파견대학 학비 전액 면제
		나가사키대학	5				
		도쿄외국어대학	2			자비부담, 기숙사비(식사포함)는 월 4만5천엔 수준임	
		오키나와기독교 학원대학	3				
복수 학위	일본	성카타리나대학 (사회복지과정)	각 2명 이내	4개 학기	2021년도부터 자비부담예정 (협의중)	자비부담, 기숙사비(식사포함)는 월 3만5천엔 수준임	한신대학교 등록금의 일정금액(추후공지)을 익월 장학금으로 환불
		구주정보대학 (경영정보과정)					

※ 파견시작시점 : 일본의 경우 입국은 3월, 수업은 4월에 시작함

※ 상기 파견유학 선발 계획 및 비용은 운영 요건에 따라 취소 또는 변경될 수 있습니다.

4) 9월 출발 교환학생

구분	국가명	대학명	선발 인원	파견 기간	등록금	생활, 기숙사비	혜택과 지원금
교환 학생	러시아	러시아국립인문대학	2	2개 학기	한신대학교 등록금 납부	면제	파견대학 학비 전액 면제
		모스크바국립사범대학	3				
	우즈베키스탄	타슈켄트국립동방대학	5			자비부담, 기숙사비 (식비별도)는 월 \$300-500 수준임	
		뵤르츠부르크대학	5				
	독일	하이델베르크대학	3				
		프랑스	ICES			3	
	체코	흐라데츠클라로베대학	5				

※ 상기 파견유학 선발 계획 및 비용은 운영 요건에 따라 취소 또는 변경될 수 있습니다.

※ 출발시기는 상대 대학 사정에 따라 달라질 수 있습니다.

국제 교류원

전화 번호: 031)379-0210~0212, 0214

팩스 번호: 031-379-0213

위치: 경삼관 3층(6323)

1991년 3월 개관한 한신대학교 박물관은 고고·역사·민속 분야 문화재를 수집·정리하여 보존하고 전시함으로써 교내 구성원과 시민들에게 다양한 볼거리를 제공하고, 이에 대한 학술적 연구를 기반으로 한국의 역사문화를 체계적으로 규명하는데 그 목적을 두고 있습니다. 더불어 경기도를 중심으로 지표 및 발굴조사 등의 고고학 조사 및 학술연구 활동을 수행하고 있으며, 이를 통해 고고·역사분야의 우수한 연구 인력을 양성하는 기관입니다.

### 1. 상설전시실

- 위치 : 경삼관(서관) 1층
- 관람 : 평일 10:00~16:00
- 내용 : 한신대학교 박물관의 발굴조사로 확인된 청동기~조선시대 유적과 유물
- 주요유적 : 서울 풍납토성(백제 왕성), 오산 독산성, 수원 창성사지, 수원 고읍성, 용인 고림동 원삼국~백제 마을, 용인 언남동 통일신라 유적 등

### 2. 정리·연구실

- 위치 : 경삼관(서관) 2층
- 시설 : 행정실, 연구실, 도서실, 유물정리실, 수장고, 금석문연구실
- 주요업무
  - 1) 조사 ☞ 고고학 조사(지표 및 발굴조사), 금석문 조사 및 수집
  - 2) 전시 ☞ 상설전시실 구성 및 관리, 매년 특별전(탁본전람회 등) 진행
  - 3) 교육 ☞ 문화체육관광부 주관 ‘박물관 길 위의 인문학’ 사업 등
  - 4) 연구 ☞ 학술대회 개최, 고고·역사·민속 관련 학술연구 용역 수행 등
- 특이사항 : 문화체육관광부 인증 사립 박물관·미술관 경력인정대상기관  
문화재청 인증 매장문화재 지표조사 및 발굴조사 기관
- 홈페이지 : <https://www.hs.ac.kr/hsmuseum/index.do>
- SNS : 인스타그램, 페이스북, 유튜브(한신대학교박물관)



### 박물관

전화 번호: 031)379-0195

팩스 번호: 031-379-0196

위치: 경삼관 2층(6204)

# 15 SW중심대학사업단

**SW중심대학이란?** SW중심대학사업은 과학정보통신부와 정보통신기획평가원에서 주관하는 사업으로 대학교육을 SW중심으로 혁신함으로써, SW전문인력을 양성하고 학생·기업·사회의 SW경쟁력을 강화해 진정한 SW가치 확산을 실현하는 사업입니다.

**한신대학교 SW중심대학사업단** 한신대학교 SW중심대학사업단은 2024년 5월에 사업에 선정되었으며, '장애인 및 시니어 삶의 질 향상을 위한 AI·SW기반 디지털라이프케어 융합인재 양성'을 사업 목표로 하며 이를 위해 산업체 수요를 반영하는 전공교육 개편, CES파견 프로그램, 기업 인턴십, 전교생 SW교육 강화, SW융합전공 및 특화전공 운영, 지역사회 SW교육 확산 등의 다양한 활동을 펼치고 있습니다.

## 1. SW전공교육

- IEEE/ACM커리큘럼 가이드라인(CS2013,CE2016,IS2020,CCDS2021)을 반영한 교육과정 구성
- 다전공 이수를 위한 다양한 전공체계(세부전공 4개, 특화전공 2개) 마련 및 산업프로젝트형 캡스톤 교과목 의무화
- 현업에 필요한 다양한 프로그래밍언어, 오픈소스, 개발플랫폼 활용방안을 AI·SW교과목에 반영



▲AI·SW학 다전공 체계

## 2. SW특화전공 운영

- \* 특화전공 교과목 21학점 이상 이수 시 학위증에 명기
- \* 특화전공별 25명 선발 및 장학금 지급
- **인지감성컴퓨팅 특화전공**: 인간중심의 서비스 기획 및 소통 분야 전문인재 육성
- **엠비언트컴퓨팅 특화전공**: 환경맞춤형 서비스 및 스마트 환경센싱 분야 전문 인재 육성



▲SW중심대학사업 융합전공 소개

### 3. SW융합전공 운영

- \* 융합전공 교과목 36학점 이상 이수 시 공학사학위 수여,
- \* 융합전공별 25명 선발 및 장학금 지급(융합전공지정 핵심교과목 절대평가 시행)
- **AI융합 장애인라이프케어 전공**  
장애인의 라이프케어를 위한 AI·SW, 심리상담, 신체재활 관련 융합교육 제공
- **AI융합 시니어라이프케어 전공**  
시니어의 라이프케어를 위한 AI·SW, 돌봄, 건강관리 관련 융합교육 제공

### 4. 글로벌 AI·SW 인재양성

- 매년 전교생 중 융합전공 또는 특화전공, SW중심대학사업에 참여한 우수한 AI·SW인재를 선발하여 여름, 겨울방학 중 해외 연수를 통해 최신기술 특강을 제공
- 국제전자박람회(CES) 및 국제 단기 SW교육 연수를 지원

### 5. 전교생 SW기초교육 운영

- SW인재 양성을 위해 전교생이 계열별, 수준별로 AI·SW 교육과정을 필수 및 선택 수강할 수 있는 교육체계 마련

구분	입학 전	공통SW기초	비교과
기초			<ul style="list-style-type: none"> <li>• 클린코딩클리닉</li> <li>• 채용코딩테스트 플랫폼</li> </ul>
필수		<ul style="list-style-type: none"> <li>• 컴퓨팅사고와 SW코딩</li> <li>• 시아트코딩과 윤리</li> </ul>	
교양	<ul style="list-style-type: none"> <li>• 생성형AI맛보기</li> <li>• 데이터 요리하기</li> </ul>		

### 6. 2024년 사업단 운영 프로그램

연번	프로그램명	기간	참여인원
1	SW융합대만연수	2024.8.19.~23. (4박5일)	2명
2	제22회TOPCIT정기평가	2024.10.12. (1일간)	17명
3	클린코딩클리닉	2024.9~2024.12. (4개월)	89명
4	2024년 캡스톤 디자인 및 AI 해커톤 대회	2024.10.25.~27. (2박3일)	10명
5	산학협력프로젝트	2024.11~12. (2개월)	교원4명, 학생19명
6	2024 한신 AI·SW페스티벌	2024.11.19. (1일간)	274명(132팀)
7	청년창업특강 5회	2024.11. (1개월)	130명
8	(사)디지털콘텐츠학회 대학생 논문경진대회 참여 지원	2024.6월,11월 (연간 2회)	86팀
9	LAB Tree 온라인 교육	2024.12월 (3회)	15명
10	채용 코딩테스트 플랫폼 제공	2024.12. ~ 2025.2. (3개월)	104명
11	[특화8개대학 연합] 온라인 2024 코딩경진대회	2024.12.17. (1일간)	18명
12	SW중심대학사업단 노트북 대여	2024.9~12 (학기중)	5명
13	2025 CES 참관	2025.1.6.~1.11	4명

#### SW중심대학사업단

전화 번호: 031)379-0690~0694

팩스 번호: 031-379-0699

위치: 장준하통일관 4층(18423)

## 1. 한신대학교 공식 SNS

1) 유튜브: <보라, 한신대TV> [www.youtube.com/@TV-wb9cw](http://www.youtube.com/@TV-wb9cw)



2) 인스타그램: [@hanshin\\_university](https://www.instagram.com/hanshin_university)



3) 페이스북: [facebook.com/hanshinlove](https://www.facebook.com/hanshinlove)

4) 블로그: [https://blog.naver.com/go\\_hanshin](https://blog.naver.com/go_hanshin)

## 2. 학생 홍보대사 “한우리 22기” 모집

**한우리란?** ‘한신대학교를 알리는 우리들’이란 뜻으로, 한신대 유튜브 및 인스타그램 등 SNS 채널 콘텐츠 제작 등의 온라인 홍보 활동, 입시 설명회(박람회) 홍보 활동, 학교 방문 캠퍼스 투어 진행, 전국대학홍보대사연합회(ASA-K) 활동, 교내외 행사 의전 및 안내, 홍보 제작물 및 동영상 학생 모델, 홍보 아이템 기획 및 진행 등 학교에 대한 큰 자부심을 갖고 한신대의 얼굴로서 다양한 홍보활동을 진행합니다. 모집에 대한 자세한 정보는 오는 5월 중순 경 학교 홈페이지 공시사항과 한우리 공식 인스타그램(@hanwoori.official)에서 확인하세요.

## 브랜드홍보팀

전화 번호: 031)379-0037~0038

팩스 번호: 031-379-0039

위치: 장공관 3층(1313)

## 1. 학보사 소개

- 1) 한신학보 주요 연혁: 한신문화의 계승과 창조를 위해 ‘코이노니아’라는 학생연구지를 계승해 1973년에 ‘한국신학대학보’ 창간, 1981년에 ‘한신학보’로 제호 변경, 현재 615호 발행
- 2) 한신학보 발행: 연간 10회 이상(베를리너판 12면 종이신문 및 전자신문 포함)
- 3) 학보사 조직: 주간교수 1, 담당 직원 1 및 학생 기자단 10명 내외 구성  
- 2024.01 현재: 편집국장 1, 대학부장 1, 문화부장 1, 정기자 2, 수습기자 3
- 4) 한신학보 홈페이지: <https://him.hs.ac.kr>



## 2. 한신학보 기자 활동

- 1) 활동혜택: 기자활동비 지급, 정기자 승진 시 직책장학금 지급, 한신학보사 사무실 개인 업무 공간 제공, 글·사진·영상 교육을 포함한 기자 학교 참가, 기타 취재 경비 제공 등
- 2) 수습기자 모집: 한신학보 「새내기호」 수습기자 모집 광고 참고

### 학보사

전화 번호: 031)379-0320~0322/0364~5

팩스 번호: 031-379-0323

위치: 임마누엘관 2층(5208)

1985년 설립된 한신대학교 방송국 HBS(Hanshin\_university Broadcasting System)는 예비 방송인의 사명감을 가지고 대학 내 올바른 언론의 소통 기능을 담당하고 있습니다. 오디오 방송을 주축으로 매주 월요일부터 금요일까지 정규 편성 방송, 음악 방송과 한신 뉴스를 진행해 교내 소식을 전달하고 있습니다. 또한, 교내 축제와 가요제 기획 및 구성을 담당하고 있으며 각종 행사 진행 시 촬영과 편집을 맡고 있어 학우들과 다채로운 대내 활동이 가능합니다.

### 1. 방송국 주요 활동

- HBS 방송 출력은 1.4kw로 학기중 매주 월~금 오전 09:10~09:30, 점심 12:25~12:50 총 45분간 하루 두 차례 오디오 방송 제작, 송출
- 교내 HBS 가요제 기획 및 진행, 교내 영상 촬영 및 편집



### 2. 활동 부서

- 제작부(PD): 방송 제작, 축제 기획 및 구성
- 기술부(ENG): 방송 녹음, 행사 촬영 및 편집
- 아나운서부(ANN): 정규 방송, 안내 방송 진행



### 방송국

전화 번호: 031)379-0321~0325  
팩스 번호: 031-379-0323  
위치: 임마누엘관 2층(5213)

# 05

## 학교 안내

---

마스코트 안내  
교통정보 안내  
한신대 골목식당  
캠퍼스 지도  
캠퍼스 편의시설 안내  
Hanshin Barrier Free Map

※ 모든 사항 및 일정은 학교 상황에 따라 변동될 수 있습니다.

# 01 쿠오와 버지

오래전에 멸종한 종이지만, 대한민국에 아직 사라지지 않은 강인한 공룡인 ‘쿠오’는 오랜 세월이 흘러도 믿음과 진보적인 끈기를 잃지 않고 성장하는 한신대학교와 많이 닮았다.

1940년 대한민국이 혼란하던 시기에 조선신학원(한신대학교)이 어렵게 설립되면서 신학을 전하고자 하던 굳건한 마음과 지식을 전하고자 하는 학도들의 믿음의 씨앗이 모여 하나의 큰 일이 되었다. 1970년대 말 오산으로 부지를 옮기며 한신대학이 종합화가 되어 또 다른 시작을 할 때 큰일에서 한신대학교와 똑 닮은 쿠오가 탄생했다.

현재 한신대학교 오산캠퍼스의 모양이 쿠오와 닮아있는 것도 이 때문이라는 컨셉이다.



이름 : 쿠오 (KU-O)

성별 : ?

취미 : 순찰하기, 새로운 길 탐색하기, 퍼즐 맞추기

특기 : 발차기

싫어하는 것 : 대충

쿠오는 2km가 넘는 덩치에 가끔 뭔가 풀리지 않을 때는 "쿠오~"하고 소리치지만, 친근하고 둥근 몸매로 먼저 나서서 사람들을 챙기며 사랑받는 공룡이다. '버지'를 안고다니다가 가끔 놓칠 때 "쿠오!"하고 외친다.

‘버지’는 무한한 가능성과 잠재력이 있는 한신대학교 학생들과 닮아있다.

한신대학교의 수많은 빛나무 벚꽃 중에서도 작고 비완전체인 벚꽃 한 잎 일지라도

쿠오와 함께 자신을 탐구하고 열정적으로 꿈을 찾아 나아간다.



이름 : 버지 (BUZZI)

성별 : ?

취미 : 독서

특기 : 철학, 경제, 그림, 컴퓨터, 외국어, 체육

싫어하는 것 : 송충이

버지는 봄에 만개했던 빛나무에서 떨어진 소심한 벚꽃으로, 나무에서 떨어져 기억을 잃은 채 떠돌이로 지내다가 2020년 가을에 ‘쿠오’를 만나 고향과 정체성을 찾고 있다. 작지만 무한한 잠재력을 가졌다.

## 02 한고미

‘한고미’는 본래 한신대학교 뒷산에 홀로 살던 파란색 곰이었으나, 오산캠퍼스 설립 시기에 우연히 내려와 우리 학교에서 지내게 되었다.

한신대학교 투쟁 역사와 함께하면서 몸에 열(빨간색)이 올랐는데, 점점 본래의 색과 섞이며 털이 우리 학교 교색과 같은 보랏빛으로 바뀌었다.



이름 : 한고미

취미 : 학교 앞 맛집 탐방, 한신공원 산책

특기 : 교수님과 학생들의 소통창구 되어주기

평소에는 무뎠하고 우리 학교 구성원들과 어울리는 것을 좋아하는 성격이다. 그러나 불의를 보면 묵인하지 않고 부당한 상황에 맞서는 평화 중재자의 면모를 지녔다. 국내 토착종이자 우리 민족의 상징이라고 볼 수 있는 반달가슴곰으로, 곰의 고대국어 ‘고마’에서 유래됐다.

## 03 한꾸

‘한꾸’는 한신대학교의 꿈 꾸는 아기호랑이로, 무엇이든 꿈 꿀 수 있고 무엇이든 될 수 있는 한신대학교 학생을 상징한 캐릭터다. 백호 한꾸의 얼굴 무늬는 한신의 HS로 이루어져 있다.

한꾸는 항상 자신의 꿈을 위해 뛰어다니며 앞머리가 회오리 모양으로 고정되어 있다.

이는 목표를 이루기 위해 고군부투하는 우리 학생들의 의지를 상징한다.



이름 : 한꾸






한신대학교의 꿈 꾸는 아기호랑이 한꾸는 정직하고 상냥한 성격을 가졌으며 누구를 만나도 먼저 인사하는 인기인이다. 용맹한 호랑이로 도전을 두려워하지 않으며 모든 활동을 경험하고 싶어해 항상 바쁘게 뛰어다니기 때문에 앞머리는 항상 바람 모양으로 돌돌 말려있다.

도전을 두려워하는 친구를 만날 때마다 항상 성과가 어땠든 한 번 해보라는 말을 해주며 도전을 두려워하지 않는 한꾸가 ‘도전’자체가 값진 것이라는 메시지를 전달한다.



# BUS LINE



	<b>56/56-2</b> (마을버스)	지하철 1호선 병점역 2번 출구 버스 정류장 이용(10~15분 소요) - 배차간격: 주중 10~15, 주말 15~20분 - 운행시간: 한신대 출발-주중(06:20~22:40), 주말(06:20~22:40) 병점역 출발-주중(06:20~21:50), 주말(06:35~21:30)
	<b>7</b> (시내버스)	효성아파트 후문 하차 후 도보 이동(10분 소요) 배차간격: 주중 20~35분, 주말 23~35분 - 병점에서 오는 길: 롯데시네마 → 병점사거리 → 효성아파트 후문 - 오산에서 오는 길: 오산역 → 세마역 → 효성아파트 후문
	<b>8</b> (시내버스)	한신대학교 후문 하차 후 도보 이용(5~7분 소요) 배차간격: 주중 8~14분, 주말 12~25분 - 수원에서 오는 길: 망포역 → 병점사거리 → 한일타운 → 한신대학교 후문 - 오산에서 오는 길: 오산역 → 세마역 → 한신대학교 후문
	<b>1550-1</b>	강남역, 양재역 ↔ 학교(70~110분 소요) - 배차간격: 주중 9~15분, 주말 11~20분 - 운행시간: 한신대 출발-주중(05:00~23:50), 주말(05:00~22:20) 강남역(신분당선) 출발-주중(06:10~01:00), 주말(06:10~23:55)
	<b>1552</b>	강남역(동탄 경유) ↔ 학교(72~80분 소요) - 배차간격: 주중 70~180분, 주말 70~164분 - 운행시간: 한신대 출발-주중(05:50~21:50), 주말(05:50~21:30) 강남역(신분당선) 출발-주중(07:00~23:00), 주말(07:00~22:40)
	<b>M4449</b>	강남역 ↔ 학교(72~80분 소요) - 배차간격: 주중 65~80분, 주말 90~160분 - 운행시간: 한신대 출발-주중(05:10~22:40), 주말(05:10~22:40) 강남역 출발-주중(06:20~23:50), 주말(06:20~23:50)

## 한신대 부근 승차 위치



## 병점역(1호선) 승차 위치



## 교내 버스 진입 및 승·하차 위치 안내



\*마을버스 및 통학버스 시간표는 추후 홈페이지 공지사항 참조

# 통학 셔틀버스 운행 안내

\* 홈페이지 공지사항 참고

- 운영기간 : 학기 중 운영
- 운영노선 : 병점역(1호선) / 청명역(수인분당선) / 고색역(수인분당선) / 수원역(1호선) / 동탄경유 • 동탄역(고속철도) - 시범노선

## [운영구간 및 시간]

### 병점역 → 한신대

승차 : 56번 버스대기줄

\* 탑승객이 많은 시간에 운영되므로 운행시간이 달라질 수 있습니다

[출발시간]

- 8:45 ~ 9:15  
[월·수] 6회 [화·목] 3회, [금] 9:10(1회)
- 10:30/10:40
- 12:10/12:30/12:40



### 청명역 → 한신대

승차 : 청명역 4, 5번 출구 사이

\* 정시 출발 예정으로 미리 탑승 부탁드립니다

[출발시간]

- 8:40
- 10:20  
\* 금요일 운행 안함
- 12:10  
\* 금요일 운행 안함



### 고색역 → 한신대

승차 : 고색역 4번 출구 건너편 육교 아래

\* 정시 출발 예정으로 미리 탑승 부탁드립니다

[출발시간]

- 8:40
- 12:10  
\* 금요일 운행 안함



### 수원역 → 한신대

승차 : 수원역 2번 출구 환승센터 지나서 롯데몰 입구 건너

\* 정시 출발 예정으로 미리 탑승 부탁드립니다

[출발시간]

- 8:40
- 10:20  
\* 금요일 운행 안함
- 12:10  
\* 금요일 운행 안함



### 동탄경유 → 한신대

#### 시범노선

(출발) 동탄호수공원 → (경유1) 나루마을 → (경유2) 모아미래도 → (도착) 한신대

<b>출발</b>	동탄호수공원 (부영4차 버스정류장 부근 매키터치 앞)	8:30
<b>경유1</b>	나루마을 (월드반도 버스정류장)	8:40
<b>경유2</b>	모아미래도 (우림필류·평생학습관 중앙 버스정류장)	8:50
<b>도착</b>	한신대학교	9:00



\* 교통 상황에 따라 경유지 도착 및 출발 시간이 달라질 수 있으므로 승차 위치에서 5분 전 미리 대기하여 주시기 바랍니다

### 동탄역 → 한신대 시범노선

승차 : 동탄역 4번 출구 앞

\* 정시 출발 예정으로 미리 탑승 부탁드립니다

[출발시간]

- 8:30



### 통학 셔틀버스 어플리케이션 설치 및 이용안내

청명, 고색, 수원역, 동탄경유 (시범), 동탄역(시범) 노선 이용자께서는 운행 관련 실시간 알림을 받을 수 있는 어플리케이션을 설치하여 확인해 주시기 바랍니다.



# 한신대 골목식당



- 안식
- 금식
- 양식
- 종식
- 프로스트푸드
- 일식



## 1. 제일식당

대표어능: 서울김치업경, 제육볶음

## 2. 해우리

대표어능: 고깃집, 해우리면

## 3. 찜개동아리

대표어능: 채국전골, 금한전골

## 4. 한신식당

대표어능: 떡만

## 5. 금덕이네 부대찌개

대표어능: 부대찌개, 갈치포집

## 6. 밥고집

대표어능: 떡만

## 7. 효자동 설렁탕

대표어능: 설렁탕

## 8. 해뜨는 집

대표어능: 떡만

## 9. 유신이네

대표어능: 순두부살얼음

## 10. 내가 찜한 닭

대표어능: 찜닭

## 11. 테러로제떡볶이&닭강정

대표어능: 떡볶이, 닭강정

## 12. 이삭토스트

대표어능: 토스트

## 13. 미소김밥

대표어능: 김밥

## 14. 봉구스팸버거

대표어능: 햄버거

## 15. 굿후랜드

대표어능: 돈까스, 롤면

## 16. 몽상

대표어능: 피자, 피자

## 17. 향아라탕

대표어능: 마이탕, 마라탕, 마라탕

## 18. 우리반점

대표어능: 짜장면, 짬뽕, 튀김밥

## 19. 맘스터치

대표어능: 햄버거, 치킨

# HANSHIN GUIDE MAP

-  식당
-  카페
-  펜이점
-  남학생휴게실
-  여학생휴게실
-  복사기
-  ATM
-  우체국



### 1 공공관(본관)

- 1F 총무팀/교수연구팀/임학인재발굴팀/재무팀/우편물보관실
- 2F 총장실/처장/이사장실/법인사무국
- 3F 기획예산팀/브랜드홍보팀/혁신성과평가팀/대의협력센터

### 2 필현관

- 1F 대학원교학팀/대학원장실/교수실  
ATM(KB) / 복사기
- 2F 강의실/세미나실
- 3F 교수실/세미나실/대학원연구실

### 3 만우관

- 1F 노동조합/하늘땅/시설관리실
- 2F 강의실/카페
- 3F 학생회실/강의실/등퇴(소극장)/**남학생후계실** / 복사기
- 4F 학생회실/강의실/강사후계실
- 3F 학생회실/실습실/강의실/교수실/**라운지**

### 4 살롬채플

- 1F 교목실/교목실장실/합창단/평화나눔센터
- 2F, 3F 채플실

### 5 임마누엘관(학생회관)

- B1F 임상심리연구센터/인권센터
- 1F 식당 / **편의점**
- 2F, 3F 총학생회/동아리연합회/동아리실

### 6 경삼관(중앙도서관)

- 1F 무인증명발급기/복사실 / 대학일자리플러스센터/박물관전시실  
**카페** / **ATM(KB)** / **라운지(꿈지락)**
- 2F 자료실/스터디룸/정기간행물실/ 박물관/교수학습지원센터/ 학생상담센터/IPP센터
- 3F 자료실/스터디룸/잠스페이스/세미나실  
국제교류원/(노트북전용)열람실/시설자산팀
- 4F 학생복지팀/장애학생지원센터  
소극장/메이커스페이스/한신갤러리/북카페  
수서행정실/멀티미디어자료실

### 7 송암관

- 1F 유수홀/강의실/실습실/복사기
- 2F, 3F 학생회실/강의실/실습실/교수실/연구실

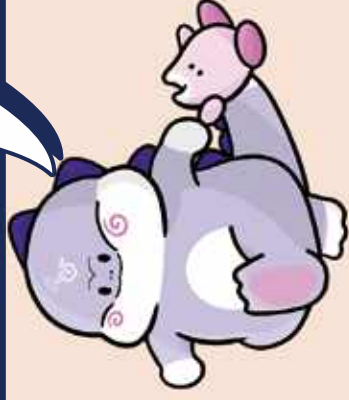
## 편의시설 운영시간

필현관	ATM (KB)	08:00 ~ 24:00
만우관	남학생후계실	09:00 ~ 17:00
	카페	08:30 ~ 18:00
	복사기	08:00 ~ 24:00
임마누엘관	편의점	08:00 ~ 21:00 (무인운영)
	식당	11:30 ~ 13:00
경삼관	자동증명발급기	08:00 ~ 24:00
	복사실	[월~목] 09:00 ~ 18:00
		[금] 09:00 ~ 16:00
	카페	08:30 ~ 18:00
	ATM (KB)	08:00 ~ 24:00
	복사기	09:00 ~ 17:00
	도서관 열람실	09:00 ~ 19:00
	세미나실	09:00 ~ 24:00

※ 영취미수령시 사용불가  
세미나실 예약 및 열쇠 수령 : 교수학습지원센터(2F)  
(예약 및 열쇠 수령 : 학기중 09:00 ~ 17:10 / 평학중 09:00 ~ 14:40)

### 송암관 복사기 08:00 ~ 24:00

\*사정에 따라 운영시간이 변동될 수 있습니다.



## 8 소통관

1F 교무팀/대학행정팀/평화교양대학/실습실/강의실  
2F ~ 4F 교수실

## 9 실습동

1F 산학협력단/ 창업보육센터  
2F 창업보육센터  
3F 연구실

## 10 한울관(체육관)

1F 예비군대대/실습실/교수실/사위실/스쿼시장  
2F 강의실/실습실/에어로빅실/특수체육학과체력단련실  
3F 실내경기장(체육관)

## 11 성빈학사(생활관)

1F 생활관사무실/편의점/복사기/  
라운지(그린나래)/무인카페

## 14 새롬터

1F 평생교육원/평생교육학습실  
2F 카페

## 17 해오름관

1F 보건소/우체국/교수실/여학생휴게실/  
ATM(우체국,하나)  
2F 강의실/실습실  
3F 교수실

## 18 장준하통일관

1F 식당/편의점/복사기/카페/강의실/휴게실/실습실  
2F 학생회실/강의실/실습실/연구실  
3F 교수실/강의실/실습실/전산시스템실/  
정보시스템팀  
4F 교수실/강의실/실습실/대학행정팀(AI·SW)계열/  
SW중심대학사업운영팀  
5F 교수실/강의실/실습실/스마트창작실

## 20 늦봄관

1F 새봄홀/늦봄스튜디오  
3F 강의실/이러닝센터/이러닝스튜디오  
4F 강의실/세미나실/실습실/복사기  
5F 강의실/세미나실/기록정보관

## 편의시설 운영시간

성빈학사  
편 의 점 08:30 ~ 24:30  
복 사 기 08:00 ~ 24:00  
새롬터 카페 [월~목] 08:30 ~ 19:00  
[금] 08:30 ~ 16:30  
해오름관  
여 학생 휴 게 실 09:00 ~ 17:00  
ATM(우체국,하나) 08:00 ~ 24:00

## 장준하통일관

편 의 점 08:00 ~ 20:00  
복 사 기 08:00 ~ 24:00  
카 페 08:30 ~ 18:00  
늦봄관 복사기 08:00 ~ 24:00  
한신대학교 031-379-0114  
경 비 실 031-379-0070

\*사정에 따라 운영시간이 변동될 수 있습니다.



-  장애인화장실
-  엘리베이터
-  평지
-  계단
-  오르막길
-  장애인 주차구역



1 장공관(본관)

2 필헌관(대학원)

3 만우관

4 샬롬채플

5 임마누엘관(학생회관)

6 경삼관(도서관)

7 송암관

8 소통관(어학관)

9 학과실습동

10 한울관(체육관)

11 성빈학사(생활관)

14 새롬터

17 해오름관

18 장준하통일관

20 늦봄관



# 천원의 아침밥

## 사업을 소개합니다

천원의 아침밥이 대학생들의 건강과 미래를 응원합니다!

\* 주관식단 확인: 학교홈페이지>커뮤니티>학교소식>식단표



농림축산식품부



농림수산식품교육문화정보원



경기도



한신대학교



KB금융그룹



천원의 아침밥은 대학생들에게 양질의 아침식사를 1천원에 제공하여 아침식사 습관화와 쌀 소비문화 확산을 위해 농림축산식품부와, 지자체, 대학 등이 함께 지원하는 사업입니다.

## 2025년 천원의 아침밥

\* 운영기간: 2025학년도 1, 2학기 기간 중 (방학기간 미운영)

\* 운영계획

운영요일	운영시간	장소	운영방식
매주 월~목	08:00~09:00	임마누엘관 학생식당	일반식(백반)
매주 금	08:30~10:30	장준하통일관 CU 편의점	간편식(김밥 등)

\* 주관식단 확인: 학교홈페이지>커뮤니티>학교소식>식단표

※ 세부 내용은 사업 진행 상황에 따라 일부 변동될 수 있습니다.

※ 자세한 내용은 주후 학교 홈페이지>커뮤니티>학교소식> 공지사항을 참고해 주세요



▲ 임마누엘관 학생식당 일반식 메뉴

문의: 학생복지팀 T. 031-379-0045

NOTE FOR

NOTE FOR



한신대학교

# 2025학년도 신·편입생 대학생활 GUIDEBOOK

---

제작·편집 한신대학교 학생지원처 학생복지팀  
차윤정(학생지원처장)  
송성선(학생복지팀장)  
정하나(학생복지담당)  
박지현(공공인재빅데이터융합학 24)

문의 한신대학교 학생복지팀 (TEL . 031- 379-0046)  
경기도 오산시 한신대길 137