



한신대학교



상 상 대 로
**한신
대학교**

그게, 한신

가는 길이 다르다 한신대학교

2027 한신대학교 수시 신입생 모집요강



HANSHIN UNIVERSITY



CONTENTS

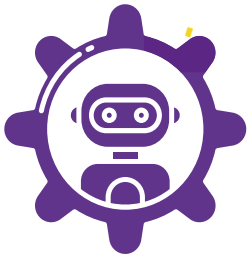
2027 한신대학교 수시 신입생 모집요강

한신 파워	04
학생지원 프로그램	06
글로벌 프로그램	07
전공안내	08

I. 전형 요약 및 주요 사항 (변경사항)	13
II. 모집단위별 입학정원	15
III. 전형별 모집인원	16
IV. 원서접수 및 전형 일정, 합격자 발표 및 등록 안내	17
1. 입학원서 접수 및 유의사항	17
2. 전형 일정	18
3. 합격자 발표 및 등록	18
4. 전형별 동점자 처리기준	19
V. 세부 전형별 안내	20
1. 논술(논술)전형	20
2. 학생부교과(참인재)전형	22
3. 학생부교과(학생부우수자)전형	24
4. 학생부교과(학교장추천)전형	25
5. 학생부교과(사회배려자)전형	26
6. 학생부교과(고른기회)전형	28
7. 실기(체육실기)전형	30
8. 학생부교과(기회균형선발)전형 (정원외)	32
9. 학생부교과(농어촌학생)전형 (정원외)	33
10. 학생부교과(특성화고교졸업자)전형 (정원외)	35
VI. 학교생활기록부 반영방법	36
1. 학생부 반영점수	36
2. 교과성적 반영방법	36
3. 교과성적 반영기준	36
4. 교과성적 학년별 반영비율	36
5. 학교폭력 조치사항 반영방법	37
6. 교과성적 등급 환산표	37
7. 전형반영점수 산출 및 반영방법	37
8. 교과성적 반영예시	38
VII. 지원자 유의사항	39
VIII. 등록포기 및 환불안내	40
IX. 전형료	41
X. 학사안내	42
XI. 제출 서류양식	46
XII. 2025~2026학년도 입시결과	47

결과는 달라진다

한신파워



재정지원사업 총 378억 국고 지원

대학혁신성과평가 교육혁신 A등급 획득 일반재정지원대학 선정

대학혁신지원사업은 대학의 자율적인 혁신을 통해 미래형 창의 인재 양성 체제를 구축하기 위한 대표적인 고등교육 국가 재정지원 사업으로 한신대학교는 2019년부터 2025년까지 총 293억 원을 수주하였으며, 2025년 대학혁신성과평가에서 『유연한 학사 운영』, 『학생 지원 및 관리 체계』, 『교육과정 및 수업 혁신』, 『기초학문 및 교양교육 활성화』 등에서 우수한 평가를 받아 교육혁신 A등급을 획득했습니다.

대학혁신지원사업

293

6년간 국고지원

SW중심대학

55

6년간 국고지원

SW중심대학 사업이란?

과학기술정보통신부의 예산을 지원받아 대학교육을 SW중심으로 혁신함으로써, 4차 산업혁명 시대를 이끌 SW전문인력을 양성하고 학생·기업·사회의 SW경쟁력을 강화해 진정한 SW가치 확산을 목표로 하는 사업입니다.

디지털새싹

30

2023년

디지털새싹 사업이란?

교육부의 예산을 지원받아 우리 대학 소속 교수 및 학부(대학원)생 자원을 활용하여, 디지털 전환 시대에 맞추어 초·중·고등학교 학생들이 소프트웨어와 인공지능 개념에 손쉽게 접근할 수 있도록 돕는 교육 혁신 프로그램입니다.



진로·취업 혁신 총 88억 국고 지원

대학일자리플러스센터

대학일자리플러스센터 사업이란?

고용노동부가 지역사회와 연계하여 청년층을 대상으로 종합적인 취업지원 서비스를 제공하는 사업

37.5

억

2022~2026년 5년간 국고 지원

재학생 맞춤형 고용서비스 사업이란?

고용노동부가 대학일자리플러스센터와 연계하여 재학생을 대상으로 취업 준비 역량에 따라 1:1 맞춤형으로 지원하는 진로 취업 지원 서비스

21.9

억

2024년~2026년 3년간 국고 지원

고교생 맞춤형 고용서비스 사업이란?

고용노동부가 대학일자리플러스센터와 연계하여 직업계고 및 일반고 비진학교고생에게 맞춤형 고용서비스를 조기 지원하는 진로 취업 지원 프로그램

졸업생 특화프로그램이란?

고용노동부가 대학과 연계하여 졸업(예정)자에게 구직 의욕 고취, 일경험·경력설계 지원 등 찾아가는 맞춤형 고용서비스 지원 프로그램

2.24

억

2025~2026년 2년간 국고 지원

일학습병행 사업단

4년제대 재학형 일학습병행이란?

- 참여연도 기준 4학년 진입 재학생으로 차년도 2월 졸업예정자(졸업까지 2학기 남았을 때 참여 가능)
- 4학년 1학기는 대학에서 이론수업, 2학기는 기업에서 현장훈련을 진행하는 프로그램
- 기업과 1년간 근로계약 체결 및 급여 발생하며 프로그램 종료 후 정규직 전환 검토

4년제대 재학형 일학습병행 참여직무

- SW개발_L5, 마케팅전략기획_L5, 총무·인사_L5
- 빅데이터구축·운영엔지니어링_L5
- 반도체설계_L4

※사업운영 여부는 한국산업인력공단 지침에 따라 변동될 수 있음

20

억

2023~2027년 고용노동부 국비지원 (IPP형 일학습병행)

6

억

2024~2026년 3년간 국고지원

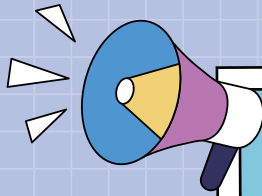
중소기업 연구인력 현장맞춤형 양성지원사업

중소벤처기업부의 예산을 지원받아 중소기업 연구인력 현장맞춤형 양성지원사업을 운영하며, 중소기업에서 필요로 하는 실무능력을 갖춘 인재를 사전에 검증할 수 있는 인턴 실습 후(2~4개월) 채용을 연계하는 연구인력 양성사업

학생지원 프로그램

교육 프로그램

- 다양한 전공 선택 가능(복수전공, 융합전공, 부전공, 특화전공, 마이크로전공 의무화)
- 경인지역 30개 대학과의 학점 교류
- 현장실습 및 인턴십 강화로 현장학습 가능
- 전과제도 입학정원의 100% 범위 내 가능



장학 프로그램

포인트 장학금 제도

언어분야, 자격분야, 활동분야, 수상분야, 봉사분야 등 5개 분야에서 취득한 점수를 포인트로 적립하면 장학금을 지급하는 제도

다양한 신입생 장학금

신입생 우수장공장학금, 신입생 우수필현장학금, 소나무장학금, 한신 만우장학금, 국가유공자장학금 등 다양한 장학금 제도 운영

취업 프로그램

- 진로 상담 및 성향 진단 검사
- 산업 및 기업 분석 Workshop
- 해외취업/창업지원
- 입사지원서 혁신 Project
- 면접 대응 전략 수립
- IPP형 일학습병행 운영



글로벌 프로그램



글로벌 캠퍼스

세계 유명대학과의 교환학생 프로그램

해외 21개국 74개 대학(원)과 교류(독일 하이델베르크대학, 뷔르츠부르크대학, 미텔슈탄트대학, 프랑스 ICES, 체코 흐라데츠크라로베대학, 러시아 모스크바국립사범대학, 러시아 국립인문대학, 중국 곡부사범대학, 덕주대학, 목단강사범대학, 북경대학, 북경화공대학, 산둥여자대학, 서안외사대학, 임기대학, 화동사범대학, 대만 장영대학, 우즈베키스탄 국립동방대학, 미국 하와이대학 마노아, 영스타운주립 대학, 미주리대학, 일본 도쿄 외국어대학, 나가사키대학, 캐나다 워털루(레니슨)대학 등)

외국인 유학생 프로그램

- 국제적인 캠퍼스 세계 5개국 230여 명의 외국인 유학생 재학 중
- 외국인 유학생과 한국인 학생 간의 1:1 멘토링 프로그램
- 외국인 유학생과 함께 떠나는 한국문화체험 행사

한신평화부리찾기

- 통일·평화·민주의 길을 걸어온 한신의 발자취를 따라, 그 현장을 직접 찾아가는 의미 있는 탐방 프로그램

글로벌 서번트십

평화공감 해외봉사단

해외봉사는 더 넓은 세상과 따뜻하게 연결되고, 나눔의 가치를 직접 실천하는 특별한 여정으로, 제3세계 개발도상국에서 교육·봉사·문화교류 활동을 통해 진정한 글로벌 리더로 성장하는 프로그램

사회봉사단

사회봉사단은 학생들이 주도적으로 기획하고 운영하는 한신대 공식 봉사단으로 교육봉사(멘토링), 디지털 교육, 장애인 활동 보조, 기획봉사 등의 활동을 하며, 다양한 이웃과 함께하는 봉사활동을 통해 나눔과 사회적 가치를 실천하는 프로그램

교육봉사

교육봉사는 초·중·고 학생들을 대상으로 학습 멘토링과 디지털 교육 등을 통해 학습을 지원하고, 다양한 문화활동을 함께하며 올바른 학습 습관 형성과 정서적 성장을 돕는 프로그램으로, 나눔과 배려의 가치를 실천하고 함께 성장하는 경험을 제공합니다.

지역사회봉사

지역사회봉사는 대표적으로 농촌 일손 돕기와 플로깅 등 지역 밀착형 활동을 통해 지역사회와 함께하며 환경 보호와 상생의 가치를 실천하는 프로그램



자유전공 학부

다양하고 자유로운 학문 탐색과 자기주도적인 학습 과정을 통해서 창의적이고 융합적인 사고 역량을 갖춘 인재 육성을 목표로 합니다. 1년간 자기 이해를 바탕으로 미래를 설계하고 여러 전공 분야의 기초지식을 쌓은 뒤, 1학년 학기 말 각자의 관심사에 맞는 전공을 선택합니다. 이 과정에서 학문적 경계를 넘어 사회가 요구하는 전문 역량을 스스로 탐색하고 배양할 수 있도록 학사 지도가 이루어집니다.

신학·인문융합계열

신학

기독교 신앙을 기초로 정의와 평화를 추구하고, 한국 사회와 역사의 변혁을 위해 실천적이고 개혁적인 지도력을 발휘할 인재 양성을 추구하고 있습니다. 한국기독교 교장로회 소속 신학교로서 목회자 양성을 위해 신학을 성서, 이론, 실천의 영역에서 다채롭게 연구하면서 목사 후보생으로서의 교역 훈련을 겸비하고 있습니다. 목사 후보생의 경우 전액등록금이 장학금으로 지원됩니다.

진출 분야: 신학대학원 목회학석사과정 진학(목사후보생), 일반대학원 신학석사과정 진학(신학자, 교수), 선교사(사회선교사, 해외파송), 교회교육전문가(다음세대 교육담당), 기독교사회복지사, 미디어영상전문사역자, 영성상담지도사, 돌봄전문가 등

미디어융합기독교교육

신학과 기독교교육 이론을 바탕으로 디지털 시대의 창의적이고 실천적인 교육 역량을 갖춘 전문가를 양성합니다. 다양한 디지털 미디어와 AI 기술을 활용해 교회와 사회, 미디어 현장에서 복음의 가치를 실현하고 교육하는 융합형 인재를 길러냅니다.

진출 분야: 교육목회자, 교회교육전문가, 미디어 신앙 교재개발자, 기독교문화콘텐츠 기획자, 미디어 영상 사역자, 온라인 미디어 선교사, 기독교교육연구자, 기독교 출판·교육기업 종사자, 기독교사회교육기관 활동가 등

한국어문학

국어국문학전공과 한국어교육전공이라는 두 개의 하위 전공을 갖고 있습니다. 국어국문학전공은 한국어학, 한국고전문학, 한국현대문학 세 분야를, 한국어교육전공은 외국인 한국어 학습자를 대상으로 한국어를 능숙하게 사용할 수 있도록 가르치는 것을 배우고 익힙니다.

진출 분야: 한국어 교육, 국어국문학 연구·교육(대학, 중등학교, 보습학원, 연구 기관), 출판, 언론(잡지, 지역신문, 사보 편집), 광고·홍보, 여행사(프리랜서), 작가(순수문예, 방송문예)

취득 자격증: '한국어교육전공' 이수시 '한국어교원2급' 자격증 취득 가능

철학

존재와 삶의 본질과 원리에 대한 근원적 진리를 갈망하고 탐구하는 마음을 기릅니다. 세계를 보다 아름답고 정의롭고 살기 좋게 만들고자 하는 불굴의 의지와 용기를 키웁니다. 그리고 인류의 보편적 행복과 이상을 위해 헌신하고자 하는 실천적 이성과 감성을 갖춘 비판적이고 창조적인 철학도 배출을 목표로 합니다.

진출 분야: 언론, 정치, 기업, 방송 작가, 출판, 광고, 논술 지도 등 사회 모든 분야

한국사학

올바른 세계관과 체계적인 역사 인식을 바탕으로 현재와 미래 사회의 발전을 전망하는 능력을 배양합니다. 한국사학을 비롯하여 고고학, 기록학, 문화유산학의 융합 교육을 통해 한국사 분야 전문가를 양성합니다.

진출 분야: 국공립박물관, 문화재청, 국사편찬위원회, 지방자치단체 등 문화유산 및 역사 관련 공공기관, 고고학 발굴조사 전문 기관, 기록학 전문 기관, 교육, 언론, 출판, 관광 등

문예창작학

문학예술에 대한 진지한 열정을 바탕으로 인간과 세계에 집요한 탐구정신과 견실한 책임의식을 함양하며, 폭넓은 인문학적 교양을 체득하고 독창적인 예술적 감수성을 계발함으로써, 창조적 예지와 비판적 지성과 인간에 대한 애정을 갖춘 전인적인 문학 예술인을 양성합니다. 실질적인 창작 역량 함양을 위해 여러 장르의 감독, 창작, 이론 강의를 개설하고 있으며, 모든 학생들이 자신의 능력을 최대한 끌어낼 수 있도록 각 단계마다 세심한 안내와 지도가 동반됩니다.

진출 분야: 소설가, 시인, 드라마작가, 동화작가, 스토리텔링작가, 방송작가, 구성작가, 다큐멘터리작가, 출판사 편집전문가, 북 디자인 전문가, 신문기자, 잡지사 기자, 글쓰기 교사 등

독일어문화학

독일문화와 독일 문학작품 및 유럽 영상문화에 대한 학문적 연구를 통해 인문학적 소양을 배양하고 국제 시대에 맞는 사회진출을 도모합니다. 또한 독일어 활용을 통해 독일문화와 문화예술, 문화산업을 소개하여 학생들의 평생교육을 담당하면서 동시에 국제관계에 기여하고자 하는 궁극적 목표를 갖고 있습니다.

진출 분야: 국내외 기업, 항공사, 방송국, 언론사, 통역 및 번역 분야, 학계와 교육계(교수, 연구원, 교사), 문화 예술·문화산업 분야 연구기관 연구원

영미문화학

글로벌 시대에 필요한 인문학, 영어학, 영미문학, 영미 문화와 비평 이론을 배우며 세계시민으로서 인문 정신과 창의적문화 능력을 함양합니다. 영미문화학 전공은 실용 영어, 영어학과 영문학, 나아가 현대문화의 다양한 문화 서사와 담론을 교육함으로써 글로벌 인재를 양성합니다.

진출 분야: 국제 공공기관, 국제 시민사회단체, 국내외 기업, 공공기관 및 공기업, 방송국, 언론사, 출판사, 항공사, 영화사, 대학교수, 영어 교사/강사, 통·번역, 로펌 등

중국어문화콘텐츠학

디지털 문화산업 시대 한중 양국의 문화 창출 및 교류에 기여하는 인재 양성을 목표로 합니다. 중국의 고전과 현대문화, 일상생활과 산업환경의 변화를 아우르는 교과과정을 바탕으로 다양한 실무, 체험 프로그램을 제공합니다. 학생의 적성과 진로에 따라 중국어문 전공과 한중콘텐츠전공으로 세부전공을 선택할 수 있습니다. 중국어문전공은 중국의 언어, 문학, 문화에 대한 지식을 통해 한중 문화교류에 기여하는 인재를, 한중콘텐츠전공은 중국어와 문화산업에 대한 이해, 미디어 활용 능력을 겸비한 문화콘텐츠 전문가를 양성하고자 합니다.

진출 분야: 학계, 교육계, 항공사, 언론·출판계, 여행·관광업계, 문화콘텐츠 관련 정부 기관·기업, 마케팅·홍보, MICE산업 등

디지털영상문화콘텐츠학

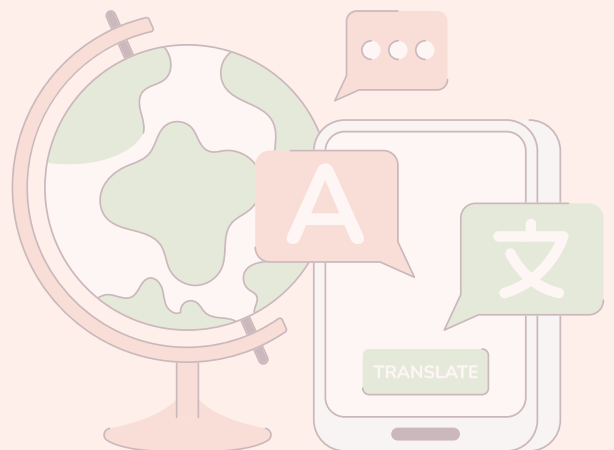
디지털 시대를 선도하는 영상 및 문화 콘텐츠 전문가를 양성하는 것을 목표로 합니다. 인재 양성의 핵심 모델은 탄탄한 인문학적 안목과 숙련된 디지털·영상 기술을 겸비한 영상 및 문화 콘텐츠 전문가입니다. 영상 및 문화콘텐츠 분야에 대한 이해와 실무적 역량을 배양합니다.

진출 분야: 영상콘텐츠 및 문화콘텐츠 기획, 개발, 운영 전문가(콘텐츠 기획자, 제작자/개발자, 프로듀서, 마케터), 문화콘텐츠산업정책 전문가(중앙 및 지방 정부 담당 공무원, 문화예술·문화산업 분야 연구기관 연구원) 등

일본학

글로벌하면서도 아시아적인 관점에서 한국과 가장 가까운 이웃 국가 일본을 종합적, 비판적으로 연구하여, 균형 잡힌 일본전문가와 글로벌 실천가의 양성을 목표로 합니다. 1학년 때부터 원어민 수업을 통해, 유창한 일본어 능력을 습득하고, 이를 바탕으로 역사, 정치, 문화, 경제에 대해 심도있게 탐구합니다.

진출 분야: 무역, 유통, 서비스업, 항공·관광업, 문화콘텐츠업, 통번역, 중앙 및 지방 공무원, 대학원 진학 및 연구직, 경찰공무원, 일본 현지 기업 및 한국 내 일본 기업 등



동아시아통상학

동아시아통상학 전공에서는 미주 지역과 함께 글로벌 경제의 양대 축을 형성하고 있는 동아시아 지역에 특화된 글로벌 통상 인재를 육성합니다. 이 전공의 교과과정은 1)통상이론과 실무 트랙, 2)동아시아지역학 트랙, 3)외국어 트랙 등으로 구성됩니다.

진출 분야: 무역업, 유통업, 관광업, 금융업, 출판업, 제조업의 해외영업 분야, 교사, 정부 및 정부 산하 기관, 협동조합 또는 사회적 기업의 국제협력 분야 등

경제금융학

경제, 금융, 무역과 관련된 이론과 정책, 역사를 배우고 연구하는 학문입니다. 경제이론과 관련된 여러 분석도구를 배우고, 점점 중요성을 더해가는 금융의 역할을 고려하여 국내 금융,국제금융, 국제포트폴리오투자, 기후금융까지 연구하며, 다양한 무역실무를 학습합니다.

진출 분야: 금융사, 증권사, 보험사, 무역회사 등 일반기업체, 정부기관 공무원 또는 공기업, 공인회계사, 세무사, 감정평가사, 관세사, 공인노무사 등

국제관계학

국제관계학 전공에서는 인문학과 사회과학을 융합한 교육과정을 바탕으로, 국제 업무 및 이슈 분석에 특화되고, 정부 정책 및 사회적 쟁점에 필요한 분석과 해결 능력을 교육하여, 공공기관과 시민사회, 그리고 기업이 필요로 하는 창의적인 국제 전문가를 양성합니다.

1996년 설립한 이래로 국제관계 전공은 국제개발협력, 국제통상, 국제평화안보, 국제지역연구, 국제문화, 정책결정과정 등에서 전문성을 겸비한 전문가를 육성해 왔습니다.

진출 분야: 국회 보좌관, NGO, 시민단체, 금융계, 무역회사, 관광사, 공무원, 항공사, 공연기획사, 언론사, 국제관계 전문가, 정책전문가, 데이터 전문가, 선거 여론 전문가, 국제기구 등

공공인재빅데이터융합학

빅데이터분석과시활용은 문이과 관계없이 모두에게 필수 역량이 되었습니다. 우리 전공에서는 행정학과 빅데이터·AI를 모두 배울 수 있으며, 창의융복합 역량을 갖춘 인문사회기반 융합인재로 성장할 수 있습니다. 공공과 민간 부문에 진출하여시시대 새로운 가치를 창출하는 사회의 혁신리더로 성장할 수 있는 체계적인 교육 및 학생지원 체계를 구성하고 있습니다.

진출 분야: 공무원(일반행정, 경찰, 소방 등), 공기업(공사,공단 등), 민간기업의 경영지원, 사업기획, 인사행정 등 민간 및 공공의시빅데이터기반 영역

경영학

현대 사회의 급변하는 비즈니스 환경 속에서 기업과 조직의 지속적인 성장과 혁신을 이끄는 필수적인 학문으로 '경영', 'IT경영', '국제경영', '사회적경영' 네 개의 세부전공으로 이루어져 있습니다. 경영 전공은 기업조직의 운영원리를 배우고 익히며 적용할 수 있는 방안을 배우며, IT경영 전공은 4차 산업혁명 및 디지털 전환 시대에 적합한 경영전문가를 양성합니다. 국제경영 전공은 급변하는 국제 환경 속에서 기업이 직면하는 다양한 글로벌 비즈니스 및 국제통상 이슈를 전략적으로 분석하고 대응할 수 있는 역량을 기르며, 사회적경영 전공은 전통적인 이윤 중심의 경영을 넘어 사회적 가치와 경제적 가치를 함께 추구하는 경영을 중심으로 공공성과 공동체의 이익을 중시하는 통합적 사고와 실천 역량을 기릅니다.

진출 분야: 일반기업(대기업, 중견기업, 강소기업, 금융기관 등), 지방자치단체, 언론사, 다국적기업, 사회적기업, NGO, 국제NGO, 사회적경제 지원 조직, 무역업무관련 지원기관 및 무역회사, 협동조합, 회계사, 세무사, 노무관리사, 온라인마케팅, 데이터분석 분야, 광고업, 정보시스템 개발 및 컨설팅, 웹디자인, 대학원 진학 등

미디어영상광고홍보학

미디어 콘텐츠 '기획-제작-확산'의 전 과정을 주도하는 커뮤니케이션 전략가를 양성합니다. 미디어, 영상, 광고, 홍보 분야의 이론과 실습을 아우르는 융합적 교육 시스템을 바탕으로, 아이디어를 도출하는 '기획자'와 결과물을 창작하는 '제작자'의 역량을 두루 갖춘 통합형 창의 인재 양성을 목표로 학생들을 교육합니다.

진출 분야

광고홍보 분야: AE(광고기획), CD(크리에이티브 디렉터), AD(아트디렉터), 카피라이터, CF감독, 홍보 및 PR 전문가, 기업 및 브랜드 커뮤니케이션 전문가, 일반 기업의 광고홍보, 마케팅 등

미디어영상 분야: PD, 영상편집전문가, 방송작가, 영화프로듀서, 촬영감독, 시나리오작가, 콘텐츠 크리에이터, 공연PD, 이벤트PD, 게임기획 및 개발, 웹디자이너, 사진작가, 연구 및 정책 계열 -교수, 연구원, 행정기관 공무원 등

사회학

인간의 사회적 삶의 구조와 변동을 통합적으로 분석하고 해석합니다. 나아가 가족, 경제, 정치, 계급, 교육, 노동, 문화, 범죄와일탈, 사회심리, 젠더, 종교, 환경, 기후변화, AI와 탈산업화 등에 대한 구체적 분석으로 확장하며, 이를 바탕으로 민주적 시민의 자질을 함양하고, 사회 구성의 발전적 대안과 성숙의 비전을 모색합니다.

진출 분야: 기업체 사원, 국가 및 지방 공무원, 언론출판계, 학계 및 연구조사기관, 시민사회단체 및 노사관계관련업무, 문화계

사회복지학

사회복지 현장에서 사회문제 해결을 위해 적극적으로 활동합니다. 전 생애주기별로 효과적인 사회복지 서비스를 제공하며 장애인, 빈곤가정, 한부모가족, 다문화가정 등 다양한 대상을 효과적으로 지원하기 위해 사회복지 인력을 양성하는데 목적을 두고 있습니다.

진출 분야

사회복지실천 분야: 종합사회복지관, 장애인복지관, 정신건강·의료사회복지사, 학교사회복지사 등

공공·정책 분야: 사회복지전담공무원, 사회복지공동모금회, 근로복지공단, 장애인고용공단 등

NGO 및 국제협력 분야: 월드비전, 굿네이버스, 세이브더칠드런, 유니세프, 초록우산 어린이재단 등

재활상담학

장애인과 가족지원에 대한 사회적인 요구에 부응하는 학문적 연구를 수행하고 효율적인 재활상담서비스를 제공하기 위한 전문가를 양성하는데 목적을 두고 있습니다.

진출 분야: 학술분야(한국장애인개발원, 한국보건사회연구원, 근로복지공단, 국민연금공단, 국민건강보험공단), 장애인 서비스기관(장애인 복지관, 직업재활기관, 치료재활서비스기관, 보조기기서비스센터, 장애아동지원센터, 발달장애인 지원센터), 어린이집, 장애인단체 및 시민사회 단체·사회공헌 재단

심리·아동학

심리 전공

심리 전공은 인간의 마음과 행동을 과학적으로 이해하고, 이를 바탕으로 삶의 질 향상과 사회문제 해결에 기여할 전문 인재를 이론과 실무 역량을 균형 있게 교육하여 양성하는데 중점을 둡니다.

취득자격증: 임상심리사 2급, 청소년상담사 3급, 직업상담사 2급

진출분야: 국가정신보건센터, 국가운영 아동상담소, 유스센터, 병무청 등의 기관에서 공무원 및 준공무원으로 활동, 기업상담센터, 기업 인사팀, 상담교사, 사회조사분석기업 등

아동 전공

아동 전공은 영유아기부터 청소년기에 이르는 발달 전반을 탐구하고, 권리기반으로 통합적 시각을 갖춘 전문 인재를 이론과 실습을 균형 있게 연계한 교육 과정을 통해 양성하는 데 중점을 둡니다.

취득자격증: 보육교사2급, 장애영유아 보육교사 자격증, 청소년지도사3급, AP부모교육 지도자 자격증

진출분야: 보육현장, 아동 관련 공공기관, 청소년 활동 시설, 아동청소년 관련 NGO, 아동 관련 산업체·기업 등

특수체육학계열

특수체육학

신체적·정서적·사회적 한계를 지닌 장애인, 노인, 유소년의 사회적응 및 재활을 돕기 위해 일상생활에 필요한 신체기능과 체력향상은 물론 자기표현과 사회적, 정서적 안정을 도움으로써 독립된 인간으로서의 능력향상을 지도하는 특수체육 및 보건 분야 전문가를 양성하는데 그 목적이 있습니다.

진출 분야: 체육교사, 특수체육교사, 스포츠 및 보건 정책연구원, 시·도 장애인 체육회 행정직, 시·도 생활체육회 행정직, 장애인체육 전문지도자, 유아체육 전문지도자, 노인체육전문지도자, 생활체육 전문지도자, 종목별 경기단체의 지도자 및 행정 실무자, 정부 및 산하기관 공공체육시설 전문가 등

첨단융합계열

금융공학

금융을 깊이있게 이해하기 위해 재무학을 기반으로 경영학, 경제학, 응용수학, 통계학, 컴퓨터공학 등을 활용하여 금융시장을 분석하는 전공입니다.

진출 분야: 금융계(농협, 수협, 은행, 보험업계, 증권사, 금융 연구소), 대학원(일반, 금융, 교육), 유학(미국, 캐나다, 중국, 일본), 공무원(일반 행정, 소방, 경찰), IT업계(컴퓨터 프로그래머), 기타(유통업계, 일반기업체)

빅데이터융합학

빅데이터 시대에 데이터 분석과 활용 능력을 갖춘 유능한 데이터 과학자 배출을 위한 교과과정을 적극적으로 운영함으로써 제4차산업시대를 선도할 통섭형 데이터 분석/과학 전문가 양성을 목표로 합니다.

진출 분야: 정보기술(IT, CRM, ERP) 관련회사, 일반기업체, 은행 및 증권사, 보험회사의 전산실, 마케팅 분야, 통계직 공무원, 마케팅 컨설팅 및 여론 조사기관, 대학원 진학 및 정부산하기관, 대학원 진학 등

AI·SW계열

AI·SW학

AI·SW학 전공은 첨단 정보기술사회에 요구되는 컴퓨팅 사고와 SW융합 문제해결 역량을 갖춘 전문 인재를 양성하는 것을 목표로 합니다. 이를 위해, 컴퓨팅에 대한 기초 이론에서부터 첨단 컴퓨팅 분야(인공지능, 데이터사이언스, AIoT, XR콘텐츠, 인지감성컴퓨팅, 앰비언트컴퓨팅 등)에 대한 전공 지식을 함양하고 실용적 문제해결 역량을 키우기 위한 체계적인 교육과정을 운영합니다.

진출 분야: 응용소프트웨어 개발자, 프론트엔드/백엔드 개발자, 모바일앱 개발자, 머신러닝 엔지니어, 데이터 사이언티스트, 데이터 엔지니어, XR콘텐츠 기획 및 개발자, 게임프로그래머, HCI/UI/UX 엔지니어, 임베디드SW 개발자 등

AI시스템반도체학

인공지능반도체 기술의 미래혁신을 선도하는 비전을 갖고 글로벌 경쟁력을 확보함으로써 창의적이고 혁신적인 산학연 연구협력모델을 구축하고 인공지능 시스템반도체 전문 인력을 양성합니다. 특성화 분야로 인공지능 컴퓨팅 플랫폼을 위한 고속 인터페이스 회로 및 시스템 연구, 인공지능 반도체를 활용한 스마트모빌리티 AI-응용 플랫폼 및 응용기술 연구 및 체계적인 교육을 수행합니다.

진출 분야: 지능형 인공지능 반도체집적회로 개발자, SoC (System On a Chip) 설계자, 아날로그 및 디지털 회로설계 전문가, 임베디드 시스템 개발자, 사물인터넷(IoT) 시스템 개발자, 인공지능 소프트웨어 개발자, 메모리 및 AP 설계 전문가 등

1. 전형요약

전형유형			모집인원	전형요소별 반영비율(%)				
				학생부교과	면접고사	실기고사	논술	계
정원내	논술	논술전형	231명	20			80	100
	학생부 교과	참인재전형	315명	60 (교과90+출결10)	40			100
		학생부우수자전형	324명	100				100
		학교장추천전형	55명	100				100
		사회배려자전형	63명	100				100
		고른기회전형	63명	100				100
	실기	체육실기전형	22명	45		55		100
정원외	학생부 교과	기회균형선발전형	26명	100				100
		농어촌학생전형	20명	100				100
		특성학교졸업자전형	17명	100				100

※ 정원내 전형은 모집인원 유효제를 적용합니다.

※ 특수체육학은 실기고사 3종목을 실시합니다(제자리멀리뛰기, 메디신볼던지기, 20m왕복달리기).

2. 전형별 지원자격 요약

학교유형		정원내							정원외			
		논술	참인재	학생부 우수자	학교장 추천	사회 배려자	고른 기회	체육 실기	기회 균형 선발	농어촌 학생	특성학 고교 졸업자	
국내 고	일반고/자율고	○	○	○	○	○	○	○	○	○	X	
	특수 목적고	과학고,외고,국제고	○	○	○	○	○	△	○	○	X	X
		예술고,체육고	○	○	X	X	○	△	○	○	X	X
		마이스터고	○	○	X	X	○	△	○	○	X	X
	방송통신고	○	○	X	X	○	△	○	○	X	X	
	특수학교	○	○	X	X	○	△	○	○	X	X	
	특성학교	○	○	X	X	○	○	○	○	○	○	
	일반고/종합고의 전문계반(학과)	○	○	X	X	○	○	○	○	○	○	
	학력인정고	○	○	X	X	○	○	○	○	○	X	
	그 외 학생부체계가 일반고와 다른 학교	○	○	X	X	○	○	○	○	○	X	
국외고	○	X	X	X	X	△	X	○	X	X		
고교 검정고시 합격자	○	○	X	X	○	△	○	○	X	X		

※ △ : 해당전형 지원자격의 유형에 따라 지원가능의 유무가 다른 학교 유형을 의미함

3. 선발인원 변경

구분	전형명		변경전(2026학년도)	변경후(2027학년도)
정원 내	논술	논술전형	261명	231명
	학생부교과	참인재전형	296명	315명
		학생부우수자전형	314명	324명
		학교장추천전형	55명	55명
		사회배려자전형	62명	63명
		고른기회전형	63명	63명
	실기	체육실기전형	22명	22명
정원 외	학생부교과	기회균형선발전형	26명	26명
		농어촌전형	20명	20명
		특성학교교졸업자전형	17명	17명

4. 전형방법 변경

구분	전형명		변경전(2026학년도)	변경후(2027학년도)
정원 내	논술	논술전형	논술고사 80% + 학생부교과 20%	변경사항 없음
	학생부교과	참인재전형	학생부 60% + 면접 40% (학생부 : 교과 90% + 출결 10%)	변경사항 없음
		학생부우수자전형	학생부교과 100%	변경사항 없음
		학교장추천전형	학생부교과 100%	변경사항 없음
		사회배려자전형	학생부교과 100%	변경사항 없음
		고른기회전형	학생부교과 100%	변경사항 없음
	실기	체육실기전형	학생부교과 60% + 실기 40%	실기 55% + 학생부교과 45%
정원 외	학생부교과	기회균형선발전형	학생부교과 100%	변경사항 없음
		농어촌전형	학생부교과 100%	변경사항 없음
		특성학교교졸업자전형	학생부교과 100%	변경사항 없음

모집단위	전공	세부전공(트랙)	입학정원
자유전공학부			120
신학·인문융합계열	신학		166
	미디어융합기독교교육		
	한국어문학	국어국문 한국어교육	
	철학		
	한국사학		
	문예창작학		
문화콘텐츠계열	독일어문화학		140
	영미문화학		
	중국어문화콘텐츠학	중국어문 한중콘텐츠	
	디지털영상문화콘텐츠학		
	일본학		
글로벌융합계열	동아시아통상학		153
	경제금융학		
	국제관계학	국제관계 정치	
	공공인재빅데이터융합학	공공관리 공공빅데이터	
경영계열	경영학	경영 IT경영 국제경영 사회적경영	72
미디어계열	미디어영상광고홍보학	광고홍보 미디어영상	60
휴먼서비스계열	사회학		125
	사회복지학		
	재활상담학		
	심리·아동학	아동 임상 및 상담심리	
특수체육학계열	특수체육학		32
첨단융합계열	금융공학		78
	빅데이터융합학		
AI·SW계열	AI·SW학	소프트웨어 인공지능 데이터사이언스 XR콘텐츠 지능형IoT	215
	AI시스템반도체학		32
전체			1,193

모 집 단 위	모 집 인 원 (정원내)	수시모집									
		정원내							정원의외		
		논술	학생부교과				실기	학생부교과			
논술	참인재	학생부 우수자	학교장 추천	사회 배려자	고른 기회	체육 실기	기회 균형 선발	농어촌 학생	특성화 고교 졸업자		
자유전공학부	100	30	35	35							
신학·인문융합계열	72			40	10	10	12				
신학 인문 융합 계열	신학	14	14								
	미디어융합기독교교육	8	8								
	한국어문학	13	6	7							
	철학	12	5	7							
	한국사학	16	6	10							
문예창작학	16	6	10								
문화콘텐츠계열	65			39	8	10	8				
문화 콘텐츠 계열	독일어문화학	12	6	6							
	영미문화학	16	6	10							
	중국어문화콘텐츠학	15	6	9							
	디지털영상문화콘텐츠학	8		8				3	1	2	
	일본학	14	6	8							
글로벌융합계열	66			38	8	8	12				
글로벌 융합 계열	동아시아통상학	15	8	7							
	경제금융학	26	12	14							
	국제관계학	16	7	9							
	공공인재빅데이터융합학	16	7	9							
경영계열	경영학	67	10	18	27	4	5	3	3	3	4
미디어계열	미디어영상광고홍보학	55	8	14	21	4	5	3	4	4	4
휴먼서비스계열	60			42	6	7	5				
휴먼 서비스 계열	사회학	13	6	7							
	사회복지학	13	5	8				4	3		
	재활상담학	13	5	8				2			
	심리·아동학	16	6	10				3	3		
특수체육학	22						22				
첨단융합계열	40			22	5	8	5				
첨단 융합계열	금융공학	16	10	6							
	빅데이터융합학	16	10	6							
AI·SW계열	AI·SW학 (소프트웨어/인공지능/ 데이터사이언스/ XR콘텐츠/지능형IoT)	195	50	60	50	10	10	15	7	6	7
AI시스템반도체학	27	10	7	10							
합계	1,073	231	315	324	55	63	63	22	26	20	17

※ 모집인원 및 전형내용은 변경될 수 있으며, 변경 시에는 본교 입학안내 홈페이지를 통해 발표합니다.
 ※ 인문계열과 자연계열 교차 지원이 가능하고 수능 최저학력기준이 없습니다.
 ※ 자연계열: 첨단융합계열, AI·SW계열, AI시스템반도체학
 ※ 수시모집에서 미등록 인원이 발생하는 경우 정시모집 일반학생전형으로 이월하여 선발합니다.
 ※ 자유전공학부: 자유전공학부로 입학한 학생은 전공선택 시기에 모든 전공을 100% 자율 선택할 수 있음
 ※ 계열모집: 계열모집으로 입학한 학생은 전공선택 시기에 해당 계열 내 전공 정원의 150% 이상 범위 내에서 전공을 선택할 수 있음

1. 입학원서 접수 및 유의사항

가. 입학원서 접수기간 및 접수사이트

접수방법	접수기간	접수사이트 및 연락처
인터넷 접수	2026. 9. 7(월) 09:00 ~ 9. 11(금) 18:00까지	본교 입학안내 홈페이지(ent.hs.ac.kr) ☎(031)379-0107~9 진학어플라이(www.jinhakapply.com) ☎1544-7715

나. 입학원서 접수절차

1단계: 사이트 접속 및 회원가입		2단계: 입학원서 작성 및 접수	
사이트 접속 <ul style="list-style-type: none"> 진학어플라이(www.jinhakapply.com) 	원서 작성 <ul style="list-style-type: none"> 지원사항, 지원자정보, 학력사항 등 모든 사항들을 정확하게 입력 접수 마감시간까지 입력을 완료하고 저장을 해야만 접수가 가능하며, 저장하지 않았을 경우 접수가 불가능함 		
회원 가입 <ul style="list-style-type: none"> 입학원서 접수 사이트에 회원으로 가입 반드시 지원자 본인의 정보를 이용하여 가입 (보호자명으로 가입될 경우 접수 취소됨) 	원서 확인 <ul style="list-style-type: none"> 작성한 입학원서의 내용을 정확히 확인 인터넷으로 접수한 원서는 원본으로 인정함 		
유의 사항 확인 <ul style="list-style-type: none"> 메인 화면에 있는 접수대학 명단에서 한신대학교 선택 필수확인사항을 꼼꼼하게 확인 	결제 방법 선택 <ul style="list-style-type: none"> 입학원서 접수사이트별 결제 방법 중에서 본인이 선택한 방법으로 전자결제 진행(결제 후에는 취소 불가) 결제(접수 완료) 후 수험표를 반드시 출력하여 확인 		
동의 여부 확인 <ul style="list-style-type: none"> 개인정보 제공동의 여부 확인 학교생활기록부 자료 온라인 제공 동의 (미동의시 학교생활기록부 별도 제출) 본인 확인 여부 	전형료 결제 <ul style="list-style-type: none"> 전형료 결제(입학원서 접수 사이트별 결제 방법에 따름) 전형료 결제 후 수험번호를 부여받으면 입력사항 수정 및 취소 절대 불가 		
	수험표 출력 <ul style="list-style-type: none"> 수험표 출력 후 본인 소지 제출서류(각 전형유형별 모집요강 참조)는 접수완료 후 2026. 9. 22(화) 17:00까지 방문 및 등기우편으로 제출함 <해당자에 한하며, 미제출자는 불합격 처리함> 		

※ 기타 인터넷 접수에 관한 유의사항 및 자세한 내용은 인터넷 접수 대행사 홈페이지를 참조합니다.

다. 첨부서류 제출방법 및 유의사항

- 제출서류는 원서접수 사이트 또는 입학안내 홈페이지에서 첨부 서류양식을 다운로드 받아 작성하여 등기우편으로 제출합니다.
 - ※ 우편 발송 시 봉투의 받는 사람(입학관리본부) 주소란은 원서접수 사이트에서 '서류제출 우편봉투 표지'를 출력하여 부착 하고 등기번호는 반드시 보관합니다.
- 전형료 결제(입금) 후에는 입학원서의 내용 수정 및 접수 취소가 불가능하므로 신중히 작성하여야 합니다.
- 성명, 주민등록번호는 기본증명서 또는 주민등록등본에 기재된 것과 동일하여야 합니다. 단, 기본증명서상의 이름이나 주민등록번호가 학교생활기록부와 다를 경우, 이를 증명할 수 있는 서류를 제출하여야 합니다.
- 인터넷으로 입력한 사항이 사실과 달라 발생한 불이익에 대하여는 본교에서 책임지지 않습니다.
- 수험표를 분실하였을 경우 원서접수 사이트에 접속하여 수험표 출력화면에서 재출력이 가능합니다.
- 전형료 결제(입금) 후에만 수험번호가 부여되며 접수가 완료됩니다.

2. 전형일정

구분		일시	비고	
원서접수		2026. 9. 7(월) ~ 11(금) 18:00까지	<ul style="list-style-type: none"> • 본교 입학안내 홈페이지 '인터넷 원서접수' • 진학어플라이(www.jinhakapply.com) 	
서류제출		2026. 9. 22(화) 17:00까지	<ul style="list-style-type: none"> • 방문 및 우편 제출 - 당일 도착분에 한함 ※ 경기도 오산시 한신대길 137 한신대학교 입학관리본부 	
면접고사 / 실기고사 확인기간		2026. 9. 23(수) ~ 10. 3(토)	<ul style="list-style-type: none"> • 본교 입학안내 홈페이지(http://ent.hs.ac.kr) ※ 수험생 개인별로 고사일시 및 고사대기실 확인 ※ 면접대상자는 공개문제를 확인하여 면접 준비 	
면접고사 / 실기고사		2026. 10. 3(토)	<ul style="list-style-type: none"> • 수험표, 신분증(사진 부착) 지참 	
논술고사 확인기간		2026. 11. 16(월) ~ 12. 5(토)	<ul style="list-style-type: none"> • 본교 입학안내 홈페이지(http://ent.hs.ac.kr) ※ 수험생 개인별로 고사일시 및 고사대기실 확인 	
논술고사		2026. 12. 5(토)	오전(10:00)	• 인문계열
			오후(14:30)	• 자연계열
최초 합격자 발표	전체전형 (논술전형 제외)	2026. 11. 6(금) 10:00		• 본교 입학안내 홈페이지(http://ent.hs.ac.kr)
	논술전형	2026. 12. 18(금) 10:00		
최초합격자 온라인 문서등록		2026. 12. 21(월) ~ 23(수)		<ul style="list-style-type: none"> • 본교 입학안내 홈페이지에서 '온라인 문서등록' 버튼 클릭 • 안내에 따라 반드시 최종 완료까지 절차 진행 • 최종 완료 후 온라인 문서등록 확인서 출력 후 보관
충원 합격자 발표		2026. 12. 23(수) ~ 29(화) 18:00		<ul style="list-style-type: none"> • 예비합격자 순위에 따라 충원합격자 발표 및 등록 • 충원 일정은 입학안내 홈페이지에 공지 ※ 발표방법: 입학안내 홈페이지 발표, 전화통보 (차수별 발표방법이 다르오니, 입학안내 홈페이지 공지 확인) ※ 전화통보 시 연락이 되지 않는 수험생은 불합격 처리됨 (3회 통화시까지/연락처 오기 포함)
충원합격자 등록 마감		2026. 12. 30(수)		
본 등록기간		2027. 2. 10(수) ~ 12(금)		<ul style="list-style-type: none"> • 본등록금을 반드시 납부해야함 • 입학안내 홈페이지에서 합격증, 등록금고지서 출력 ※ 국민은행 방문납부 또는 개인별 가상계좌로 계좌이체

※ 상기 전형일정은 본교 사정에 따라 변경될 수 있으며, 변경 시에는 추후 본교 입학안내 홈페이지에 공지합니다.

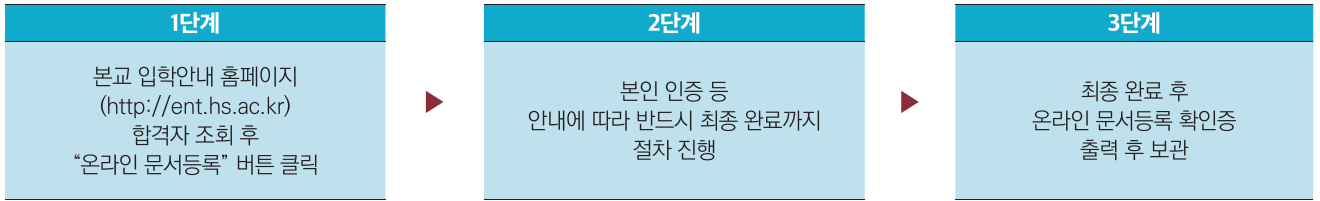
3. 합격자 발표 및 등록

가. 합격자 선발기준

- 최초합격자는 모집인원의 100%를 전형총점의 성적순으로 선발하며, 예비합격자는 최초합격자 발표시 예비합격순위와 함께 발표합니다.
- 전형유형별 지원자격 미달자(학생부 성적의 반영과목수가 부족한 자 또는 반영과목 석차등급 산출이 불가능한 자 포함)과 지원서류 미제출자는 불합격 처리합니다.
- 면접·실기·논술고사 결시자(부분결시자 포함), 면접고사 시 기본점수 이하의 점수(F=0점)를 받은 자, 각 고사 부정행위자는 불합격 처리합니다.
- 특수체육학 기초체력 실기고사에서 실격 처리된 종목의 점수는 최저점으로 처리합니다.
- 입학성적이 현저하게 저조하여 대학수학능력이 불충분하다고 판단이 되는 경우 지원자가 모집인원에 미달된 경우라도 선발하지 않을 수 있습니다.
- 수시모집에서 미등록으로 인해 모집인원이 미달될 경우, 정시모집 일반학생전형으로 이월하여 선발합니다.

나. 합격자 등록 방법

- 등록 기간: 2026. 12. 21(월) ~ 23(수)
- 등록 방법: <온라인 문서등록>을 통한 등록
 - ※ 온라인 문서등록이란? 별도 예치금 납부 없이 온라인으로 등록의사를 확인함을 의미함
- 수시모집에 합격한 자는 반드시 하나의 대학에만 등록해야 하며, 이를 위반했을 경우 합격 또는 입학を 취소합니다.



- 온라인 문서등록을 완료하지 않으면 등록을 포기하는 것으로 간주합니다.
- “수시 합격자 온라인 문서등록”을 완료하더라도 등록금 납부 기간[2027. 2. 10(수) ~ 12(금)]에 등록금을 납부하지 않으면 ‘합격 후 등록포기자’로 처리하니 반드시 해당 기간에 등록을 완료하시기 바랍니다.

다. 미등록충원 유의사항

- 최초합격자 등록 마감 이후, 미등록자 및 등록취소자로 인해 결원이 발생할 경우에는 모집단위별로 예비합격 후보순위에 의해 성적 순으로 충원합격자를 선발합니다.
- 수험생은 충원합격 기간 중 항상 연락이 가능하도록 하고, 입학원서 작성 시 자택 전화번호와 연락 가능한 전화번호를 모두 기재해야 합니다.
- 만약 유선을 통한 충원합격자 개별 통보시, 대학의 노력에도 불구하고 연락이 되지 않는 수험생(3회 통화시까지 연락이 안 되는 자, 연락처 오기 포함)은 불합격 처리되며 이에 대한 귀책사유는 수험생 본인에게 있습니다.
- 수시모집 예비 합격 순위를 부여받은 자들은 부여받은 순위를 포기할 수 없으며, 충원 합격할 경우 정시모집 및 추가모집에 지원할 수 없습니다.

4. 전형별 동점자 처리기준

전형	동점자 처리 기준		
학생부우수자전형 학교장추천전형 사회배려자전형 고른기회전형	① 국어교과+영어교과+수학교과 우수자 ② 사회교과+과학교과 우수자		
체육실기전형	① 실기평가 우수자 ② 국어교과+영어교과+수학교과 우수자 ③ 사회교과+과학교과 우수자		
참인재전형	① 면접평가 우수자 ② 국어교과+영어교과+수학교과 우수자 ③ 사회교과+과학교과 우수자		
논술전형	① 논술평가 우수자 ② 국어교과+영어교과+수학교과 우수자 ③ 사회교과+과학교과 우수자		
정원의 전형 (기회균형선발, 농어촌학생, 특성학교졸업자)	학생부 교과성적 우수자 순으로 선발 ① 국어교과+영어교과+수학교과 ④ 영어교과 ⑦ 과학교과	② 사회교과+과학교과 ⑤ 수학교과	③ 국어교과 ⑥ 사회교과

1. 논술 (논술) 전형

모집인원 **231명**

전형방법

논술 **80%**
학생부교과 **20%**

가. 모집단위 및 모집인원

계열	모집단위	모집인원	계열	모집단위	모집인원
인문	자유전공학부	30	인문	공공인재빅데이터융합학	7
	한국어문학	6		경영학	10
	철학	5		미디어영상광고홍보학	8
	한국사학	6		사회학	6
	문예창작학	6		사회복지학	5
	독일어문화학	6		재활상담학	5
	영미문화학	6		심리·아동학	6
	중국어문화콘텐츠학	6	자연	금융공학	10
	일본학	6		빅데이터융합학	10
	동아시아통상학	8		AI·SW학 (소프트웨어/인공지능/데이터사이언스/XR콘텐츠/지능형IoT)	50
	경제금융학	12		AI시스템반도체학	10
	국제관계학	7		합계	231

나. 지원자격

고등학교 졸업(예정)자 또는 법령에 의하여 동등 학력이 있다고 인정된 자

다. 제출서류: 2026. 9. 22(화) 17:00까지 [2026. 8. 11 이후 발급분만 인정]

구분	대상자	서류명
공통서류	<ul style="list-style-type: none"> • 학생부 온라인 제공 동의자 • 검정고시 온라인 제공 동의자 	- 없음
	<ul style="list-style-type: none"> • 학생부 온라인 제공 미동의자 및 불가자 	- 학교생활기록부
	<ul style="list-style-type: none"> • 검정고시 대입전형자료 온라인 제공 미동의자 및 불가자 	- 검정고시 합격증명서 및 성적증명서 (시·도 교육청 및 각급 학교 발급)
	<ul style="list-style-type: none"> • 외국고교 졸업(예정)자 	- 외국 고등학교 졸업(예정)증명서 및 성적증명서 원본 1부 (아포스티유 또는 재외공관영사확인서 제출) - 외국 고등학교 졸업(예정)증명서 및 성적증명서 공증된 국문 번역본 1부 (단, 영어는 번역본 제출 불필요)

라. 전형방법

사정방법	전형요소 및 반영비율			모집인원유동제 적용여부	수능 최저학력기준
	논술	학생부교과	합계		
일괄합산	80%	20%	100%	적용	없음

마. 논술고사 안내

1) 평가 방법

구분	반영 비율	영역별 문항수		배점	고사시간	총점	답안지 형식
		국어	수학				
인문계열	80%	10	5	각 문항 8점	80분	120점+680점(기본점수) = 총 800점	노트 형식의 답안지 작성
자연계열	80%	5	10				

2) 출제범위 및 평가기준

구분	출제범위	평가기준
국어	문학, 독서	<ul style="list-style-type: none"> 제시문의 핵심 내용을 정확하게 이해한 표현 문항에서 요구하는 조건에 충실한 서술
수학	수학 I, 수학 II	<ul style="list-style-type: none"> 문제에 필요한 개념과 원리에 대한 정확한 서술 정확한 용어, 기호를 사용한 표현

3) 논술고사일정

• 일시: 2026. 12. 5(토)

구분	오전(10:00~11:20)	오후(14:30~15:50)
모집단위	자유전공학부, 한국어문학, 철학, 한국사학, 문예창작학, 독일어문화학, 영미문화학, 중국어문화콘텐츠학, 일본학, 동아시아통상학, 경제금융학, 국제관계학, 공공인재빅데이터융합학, 경영학, 미디어영상광고홍보학, 사회학, 사회복지학, 재활상담학, 심리·아동학	금융공학, 빅데이터융합학, AI·SW학, IT시스템반도체학

• 논술고사 시간 및 장소 확인: 2026. 11. 16(월) ~ 12. 5(토) (본교 입학안내 홈페이지)

• 준비물: 수험표, 신분증(사진부착)

4) 유의사항

- 논술고사를 위한 예비소집은 수험생의 불편을 줄이기 위해 실시하지 않습니다.
- 논술고사 시간은 모집단위별로 정해지므로 지원자 전원은 논술고사 확인기간동안 자신에게 배정된 고사시간 및 고사실을 확인하여 응시에 착오가 없도록 합니다.
- 고사실에서의 전자기기(휴대전화, 스마트워치 등) 반입을 금지합니다.
- 답안 작성을 위한 흑색필기구 및 컴퓨터용 사인펜을 준비하며, 답안 수정이 불가하므로, 화이트나 수정테이프 등은 지참 하지 않습니다.
 - ※ 개인 신체조건이나 의료상 휴대가 필요한 물품은 매 교시 감독관의 사전 점검을 거쳐 휴대 가능합니다.(예: 돋보기)
 - ※ 논술고사 결시자, 고사 부정행위자는 불합격 처리합니다.
 - ※ 모의논술문제는 본 대학 입학안내 홈페이지 자료실을 참조합니다.

※ 논술전형의 특징

- 한신대학교 논술고사는 별도의 사교육 없이도 준비가 가능한 문제로 구성되어 평소 학교 교육을 충실히 받고 대학수학능력시험을 성실하게 준비한 학생이라면 부담 없이 도전할 수 있는 전형입니다.
- 학교 수업을 충실히 이수한 학생이라면 누구나 쉽게 도전할 수 있도록 쉬운 논술, 약식 논술 형태로 출제되어 여타 논술고사와는 다른 기회를 제공할 것입니다.
- 교과서 및 EBS수능특강, 수능완성 등의 EBS 수능 연계 교재가 중심이 되고 학교 정기고사의 서술·논술형 문항 난이도로 출제될 예정입니다.

2.

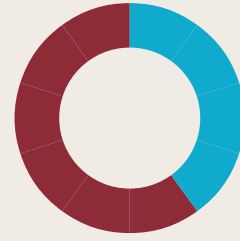
학생부교과 (참인재) 전형

모집인원

315명

전형방법

학생부
60%
교과90%
+
출결10%



면접
40%

가. 모집단위 및 모집인원

계열	모집단위	모집인원	계열	모집단위	모집인원
자유전공학부		35	글로벌 융합계열	동아시아통상학	7
신학·인문융합계열	신학	14		경제금융학	14
	미디어융합기독교교육	8		국제관계학	9
	한국어문학	7		공공인재빅데이터융합학	9
	철학	7	경영계열	경영학	18
	한국사학	10	미디어계열	미디어영상광고홍보학	14
	문예창작학	10	휴먼서비스계열	사회학	7
문화콘텐츠계열	독일어문화학	6		사회복지학	8
	영미문화학	10		재활상담학	8
	중국어문화콘텐츠학	9		심리·아동학	10
	디지털영상문화콘텐츠학	8	첨단융합계열	금융공학	6
	일본학	8	빅데이터융합학	6	
AI·SW계열			AI·SW학 (소프트웨어/인공지능/ 데이터사이언스/ XR콘텐츠/지능형IoT)	60	
			AI시스템반도체학	7	
			합계	315	

나. 지원자격

국내 고등학교 졸업(예정)자 또는 국내 고등학교 졸업학력 검정고시 합격자
단, 신학 전공은 목회자(목사, 선교사, 신부)의 추천을 받은 자

다. 제출서류: 2026. 9. 22(화) 17:00까지 [2026. 8. 11 이후 발급분만 인정]

구분	대상자	서류명
공통서류	• 학생부 온라인 제공 동의자 • 검정고시 온라인 제공 동의자	- 없음
	• 학생부 온라인 제공 미동의자 및 불가자	- 학교생활기록부
	• 검정고시 대입전형자료 온라인 제공 미동의자 및 불가자	- 검정고시 합격증명서 및 성적증명서 (시·도 교육청 및 각급 학교 발급)
선택서류	• 신학 전공 지원자	- 목회자 추천서 (목회자가 직접 작성하고 자필 서명 또는 날인)

라. 전형방법

사정방법	전형요소 및 반영비율			모집인원유동제 적용여부	수능 최저학력기준
	학생부	면접	합계		
일괄합산	60% (교과90% + 출결10%)	40%	100%	적용	없음

※ 검정고시 출신자의 학생부 점수는 출결상황을 반영하지 않고, 검정고시 취득점수를 60% 반영함

마. 출결 반영방법

출결 (결석일수)	0~3일	4~6일	7~9일	10~14일	15일이상
점수	60	58	56	54	52

※ 전형총점 1,000점 만점 기준 점수

※ 미인정(무단) 결석, 지각, 조퇴, 결과만 반영하며, 미인정(무단) 지각, 조퇴, 결과는 3회당 결석 1일로 계산

바. 면접고사 안내

1) 면접평가

평가영역		평가내용
인성	기본자세, 적극성, 자신감	면접에 임하는 기본자세와 최선을 다하려는 적극성, 열정, 자신감 등을 살펴봄
기초소양	가치관과 의사소통능력, 창의적 문제해결능력	자신의 견해와 주장을 논리적이고 창의적으로 답변하는가를 살펴봄
전공적합성	전공학문에 대한 관심 및 적성, 학습수행능력정도	전공분야에 대한 기본이해도와 관심정도를 관찰하고 지원한 전공에 적응 가능성과 발전 가능성 등을 살펴봄

2) 면접문항 공개

- 면접문항은 기초소양분야 1문항, 전공·적성분야 1문항으로 이루어져 있으며, 수험생의 면접 부담감을 줄여주고 체계적으로 면접을 준비할 수 있도록 면접고사 확인기간에 문제를 공개합니다.

3) 면접고사일: 2026. 10. 3(토)

면접고사 일정은 지원인원에 따라 조정될 수 있습니다.

4) 면접고사 시간 및 대기실 확인: 2026. 9. 23(수) ~ 10. 3(토)

- 확인매체: 본교 입학안내 홈페이지(<http://ent.hs.ac.kr>)
- 초기화면의 '면접·실기고사 확인'을 누른 후, 자신에게 배정된 면접·실기고사 '시간'과 '대기실'을 확인합니다.
- 수험표, 신분증(사진부착)을 준비합니다.

5) 면접고사 시간(수험생별 시간 분산배정)

구분	오전 ① 팀	오전 ② 팀	오후 ① 팀	오후 ② 팀	오후 ③ 팀
수험생 입실 시간	09:00	10:30	13:00	14:30	16:00
면접고사 시간	09:30 ~ 11:00	11:00 ~ 12:30	13:30 ~ 15:00	15:00 ~ 16:30	16:30 ~ 18:00

※ 수험생은 자신에게 배정된 '수험생 입실시간'에 맞추어 등교한 후, '면접고사 대기실'에 입실합니다.

6) 기타

- 면접방식: 면접진행은 전공별로 면접위원 2인과 수험생 2~3인을 1조로 구성하며, 기초소양분야와 전공적성분야에 대하여 구술 면접방식으로 진행합니다.
- 면접고사 성적산출 방법: 질문은 평가항목에 따라 실시하되 면접위원 개인별로 동일한 항목에 대해 점수를 부여하고, 수험생 개인에 대한 면접위원들의 성적을 산술평균하여 소수점 둘째자리에서 절사한 소수점 첫째자리 점수를 반영합니다. 단, 동일 전형유형에서 면접팀이 나누어지는 경우, 각 팀의 점수를 표준화하여 적용합니다.
- 면접태도가 불량하거나 학습수행능력이 현저하게 부족하다고 판단되는 수험생의 경우 기본점수 이하의 점수(F=0점)를 부여할 수 있습니다.
- 면접고사 결시자 및 면접고사 시 기본점수 이하의 점수(F=0점)를 받은 자는 전원 불합격 처리합니다.
- 면접고사를 위한 예비소집은 수험생의 불편을 줄이기 위해 실시하지 않습니다.
- 고사실(대기실 포함)에서의 전자기기(휴대전화, 스마트워치 등) 반입을 금지합니다.
- 수험생은 면접고사 확인기간 동안 자신에게 배정된 고사시간 및 고사대기실을 확인하여 응시에 착오가 없도록 합니다.

3.

학생부교과 (학생부우수자) 전형

모집인원

324명

전형방법



가. 모집단위 및 모집인원

모집단위	전공	모집인원	모집단위	전공	모집인원
자유전공학부		35	글로벌융합계열	동아시아통상학	38
신학·인문융합계열	신학	40		경제금융학	
	미디어융합기독교교육			국제관계학	
	한국어문학			공공인재빅데이터융합학	
	철학		경영계열	경영학	27
	한국사학		미디어계열	미디어영상광고홍보학	21
문화콘텐츠계열	문예창작학	39	휴먼서비스계열	사회학	42
	독일어문화학			사회복지학	
	영미문화학			재활상담학	
	중국어문화콘텐츠학		심리·아동학		
	디지털영상문화콘텐츠학		첨단융합계열	금융공학	22
일본학	빅데이터융합학				
			AI·SW계열	AI·SW학 (소프트웨어/인공지능/ 데이터사이언스/ XR콘텐츠/지능형IoT)	50
			AI시스템반도체학		10
			합계		324

나. 지원자격

국내 고등학교 졸업(예정)자

※ 지원제한(불가)고교: 특성화고, 마이스터고, 예술고, 체육고, 방송통신고, 학력인정고, 일반/종합고 전문계반(학과), 특수학교, 학생부체계가 다른 고교

다. 제출서류: 2026. 9. 22(화) 17:00까지 [2026. 8. 11 이후 발급분만 인정]

구분	대상자	서류명
공통서류	• 학생부 온라인 제공 동의자	- 없음
	• 학생부 온라인 제공 미동의자 및 불가자	- 학교생활기록부

라. 전형방법

사정방법	전형요소 및 반영비율		모집인원유동제 적용여부	수능 최저학력기준
	학생부교과	합계		
일괄합산	100%	100%	적용	없음

4.

학생부교과 (학교장추천) 전형

모집인원

55명

전형방법



가. 모집단위 및 모집인원

모집단위	전공	모집인원	모집단위	전공	모집인원
신학·인문융합계열	신학	10	경영계열	경영학	4
	미디어융합기독교교육		미디어계열	미디어영상광고홍보학	4
	한국어문학		휴먼서비스계열	사회학	6
	철학			사회복지학	
	한국사학			재활상담학	
	문예창작학			심리·아동학	
문화콘텐츠계열	독일어문화학	8	첨단융합계열	금융공학	5
	영미문화학		빅데이터융합학		
	중국어문화콘텐츠학		AI·SW계열	AI·SW학 (소프트웨어/인공지능/ 데이터사이언스/ XR콘텐츠/지능형IoT)	10
	디지털영상문화콘텐츠학				
	일본학				
글로벌융합계열	동아시아통상학	8	합계	55	
	경제금융학				
	국제관계학				
	공공인재빅데이터융합학				

나. 지원자격

국내 고등학교 졸업(예정)자로서 해당 고등학교장의 추천을 받은 자

단, 학교생활기록부에 학교 폭력 관련 기재 사항이 있을 경우, 추천 대상에서 제외됨

※ 지원제한(불가)교과: 특성화고, 마이스터고, 예술고, 체육고, 방송통신고, 학력인정고, 일반/종합고 전문계반(학과), 특수학교, 학생부체계가 다른 고교

다. 학교장 추천 대상자 명단 제출

일정	내용
2026. 9. 14(월) ~ 9. 18(금)	- 본교 학교장 추천 입력시스템(원서접수 사이트)에 입력

라. 제출서류: 2026. 9. 22(화) 17:00까지 [2026. 8. 11 이후 발급분만 인정]

구분	대상자	서류명
공통서류	• 학생부 온라인 제공 동의자	- 없음
	• 학생부 온라인 제공 미동의자 및 불가자	- 학교생활기록부

마. 전형방법

사정방법	전형요소 및 반영비율		모집인원유동제 적용여부	수능 최저학력기준
	학생부교과	합계		
일괄합산	100%	100%	적용	없음

5.

학생부교과 (사회배려자) 전형

모집인원

63명

전형방법



가. 모집단위 및 모집인원

모집단위	전공	모집인원	모집단위	전공	모집인원
신학·인문융합계열	신학	10	경영계열	경영학	5
	미디어융합기독교교육		미디어계열	미디어영상광고홍보학	5
	한국어문학		휴먼서비스계열	사회학	7
	철학			사회복지학	
	한국사학			재활상담학	
문예창작학	심리·아동학				
문화콘텐츠계열	독일어문화학	10	첨단융합계열	금융공학	8
	영미문화학		빅데이터융합학		
	중국어문화콘텐츠학		AI·SW계열	AI·SW학 (소프트웨어/인공지능/ 데이터사이언스/ XR콘텐츠/지능형IoT)	10
	디지털영상문화콘텐츠학				
일본학					
글로벌융합계열	동아시아통상학	8	합계		63
	경제금융학				
	국제관계학				
	공공인재빅데이터융합학				

나. 지원자격

국내 고등학교 졸업(예정)자 또는 국내 고등학교 졸업학력 검정고시 합격자로서 다음 중 하나에 해당하는 자

1) 사회기여자 자녀

부모 중 1인이 환경미화원, 소방공무원, 경찰공무원, 직업군인, 군무원, 교육직(교육직공무원 및 국공립·사립학교 교직원), 교정직 공무원 및 집배원으로 10년 이상 재직 중이거나 20년 이상 근속 후 퇴직한 자의 자녀

2) 다문화가족 자녀

결혼이전에 외국국적이었던 친모(친부)와 대한민국 국적인 친부(친모)사이에 출생한 대한민국 국적자 (단, 결혼 이전에 외국국적이었던 친모(친부)가 과거에 한국국적을 포기한 경우는 제외)

3) 다자녀(3인이상) 가정 자녀

4) 아동복지시설출신자

고등학교 입학부터 원서접수일(졸업자는 졸업일)까지 아동복지법 제52조 제①항 1호~5호의 아동복지시설 또는 청소년복지지원법 제31조의 청소년복지시설에 수용된 자

5) 장애인부모 자녀

부 또는 모가 장애인복지법 제32조에 의하여 장애인 등록을 필한 장애의 정도가 심한 장애인(기존 1~3등급)의 자녀

6) 민주화운동 공헌자 본인 및 손·자녀

7) 제주 4.3 항쟁 희생자의 손·자녀

다. 제출서류: 2026. 9. 22(화) 17:00까지 [2026. 8. 11 이후 발급분만 인정]

구분	대상자	서류명
공통서류	• 지원자 전체	- 가족관계증명서 (부 또는 모 기준)
	• 학생부 온라인 제공 동의자 • 검정고시 온라인 제공 동의자	- 없음
	• 학생부 온라인 제공 미동의자 및 불가자	- 학교생활기록부
	• 검정고시 대입전형자료 온라인 제공 미동의자 및 불가자	- 검정고시 합격증명서 및 성적증명서 (시·도 교육청 및 각급 학교 발급)
선택서류	• 사회기여자 자녀	- 재직 또는 경력증명서 (근속연수표시, 군인은 입대년월일 명기)
	• 다문화가족 자녀	- 부모의 혼인관계증명서와 부,모 각각 기본증명서 또는 외국인 등록사실증명서
	• 아동복지시설출신자	- 아동보호시설재원증명서
	• 장애인부모 자녀	- 장애인증명서 (장애정도 표기된 서류)
	• 민주화운동 공헌자 본인 및 손·자녀	- 민주화운동 관련자 증서 또는 보상금지급 결정서 또는 민주화운동관련자 인정통지 (결정내용포함)
	• 제주 4. 3 항쟁 희생자의 손·자녀	- 제주 4. 3사건 희생자 유족결정서

라. 전형방법

사정방법	전형요소 및 반영비율		모집인원유동제 적용여부	수능 최저학력기준
	학생부교과	합계		
일괄합산	100%	100%	적용	없음

6.

학생부교과 (고른기회) 전형

모집인원

63명

전형방법



가. 모집단위 및 모집인원

모집단위	전공	모집인원	모집단위	전공	모집인원
신학·인문융합계열	신학	12	경영계열	경영학	3
	미디어융합기독교교육		미디어계열	미디어영상광고홍보학	3
	한국어문학		휴먼서비스계열	사회학	5
	철학			사회복지학	
	한국사학			재활상담학	
	문예창작학			심리·아동학	
문화콘텐츠계열	독일어문화학	8	첨단융합계열	금융공학	5
	영미문화학		빅데이터융합학		
	중국어문화콘텐츠학		AI·SW계열	AI·SW학 (소프트웨어/인공지능/ 데이터사이언스/ XR콘텐츠/지능형IoT)	15
	디지털영상문화콘텐츠학				
일본학	글로벌융합계열	12	합계		63
동아시아통상학					
경제금융학					
국제관계학					
공공인재빅데이터융합학					

나. 지원자격

국내 고등학교 졸업(예정)자 또는 법령에 의하여 동등 학력이 있다고 인정된 자로서 아래 각 호에 해당되는 자

1) 국가보훈대상자: 국가보훈기본법 제3조 제2호에 따른 '국가보훈대상자'로 국가보훈관계법령에 따른 교육지원대상자

※ 국가보훈관계 법령

- 1) 「독립유공자 예우에 관한 법률」 제15조
- 2) 「국가유공자 등 예우 및 지원에 관한 법률」 제22조
- 3) 「고엽제후유의증 등 환자지원 및 단체설립에 관한 법률」 제7조의 5
- 4) 「518 민주유공자 예우에 관한 법률」 제12조
- 5) 「특수임무유공자 예우 및 단체설립에 관한 법률」 제11조
- 6) 「보훈보상대상자 지원에 관한 법률」 제25조

2) 기초생활수급자, 차상위계층, 한부모가족 지원대상자: 다음의 각 호 중 하나에 해당하는 자

구분	지원자격
유형1 [기초생활수급(권)자]	국민기초생활보장법 제2조 제1호(수급권자), 제2호(수급자)
유형2 [차상위계층]	국민기초생활보장법 제2조 제10호에 따른 차상위계층 중 복지급여를 받고 있는 가구 학생, 또는 차상위계층 확인서 발급 대상 가구 학생(구 우선돌봄 차상위)
유형3 [한부모가족]	한부모가족지원법 제5조 및 제5조의2에 따른 지원 대상 가구 학생

3) **농어촌학생**: 다음의 각 호 중 하나에 해당하는 자

지방자치법 제3조에 의한 읍·면지역 및 도서·벽지 교육진흥법 시행규칙 제2조에 의한 지역에 소재하는 학교의 전 교육과정을 이수(예정)한 자. 단, 검정고시출신자 및 특수목적고(과학고, 외국어고, 국제고, 예술고, 체육고) 출신자 제외

구분	지원자격
유형1 [초·중·고등학교 12년 거주자]	초등학교 입학일부터 고등학교 졸업일까지 농어촌 소재지의 초·중·고등학교 전 교육과정을 연속하여 이수하고, 해당기간 동안 본인이 농어촌 소재지에 거주한 자
유형2 [중·고등학교 6년 거주자]	중학교 입학일부터 고등학교 졸업일까지 농어촌 소재지의 중·고등학교 전 교육과정을 연속하여 이수하고, 해당기간 동안 본인 및 부·모 모두 농어촌 소재지에 거주한 자

※ 농어촌학생 지원자 유의사항은 "9. 학생부교과(농어촌학생)전형(정원외)"을 참고하시기 바랍니다.

다. 제출서류: 2026. 9. 22(화) 17:00까지 [2026. 8. 11 이후 발급분만 인정]

구분	대상자	서류명	
공통 서류	<ul style="list-style-type: none"> • 학생부 온라인 제공 동의자 • 검정고시 온라인 제공 동의자 	- 없음	
	<ul style="list-style-type: none"> • 학생부 온라인 제공 미동의자 및 불가자 	- 학교생활기록부	
	<ul style="list-style-type: none"> • 검정고시 대입전형자료 온라인 제공 미동의자 및 불가자 	- 검정고시 합격증명서 및 성적증명서 (시·도 교육청 및 각급 학교 발급)	
선택 서류	<ul style="list-style-type: none"> • 국가보훈대상자 	<ul style="list-style-type: none"> - 가족관계증명서 (부 또는 모 기준) - 대학입학특별전형 대상자 증명서 (발급기관: 지방보훈청 및 보훈지청) 	
	<ul style="list-style-type: none"> • 기초생활수급자, 차상위계층, 한부모가족 지원대상자 	유형1 [기초생활수급(권)자]	- 수급자 증명서 ※ 수험생명으로 발급
		유형2 [차상위계층]	[다음 중 해당서류] - 차상위분인부담경감대상자 증명서 - 장애인연금, 장애수당, 장애아동수당대상자 확인서 - 자활근로자 확인서 - 차상위계층확인서 ※ 차상위계층 대상자가 지원자 본인이 아닐 경우 추가제출서류 - 가족관계증명서(부 또는 모 기준), 주민등록표등본 (차상위계층 대상자가 지원자 본인이 아닌 경우, 주민등록표등본 상 차상위계층 대상자와 지원자가 함께 거주하고 있어야 지원 자격 인정)
		유형3 [한부모가족]	- 한부모가족 증명서 ※ 수험생명으로 발급
	<ul style="list-style-type: none"> • 농어촌학생 	지원자 전체	- 농어촌학생 학교장 확인서 (본교 소정양식-입학안내 홈페이지에서 다운로드)
		유형1 [초·중·고등학교 12년 거주자]	<ul style="list-style-type: none"> - 학생의 주민등록초본 ※ 수험생의 재학기간 중의 주소 전체 기재 - 초·중학교 학교생활기록부
유형2 [중·고등학교 6년 거주자]		<ul style="list-style-type: none"> - 학생의 가족관계증명서 - 부·모·학생 주민등록초본 ※ 수험생의 재학기간 중의 주소 전체 기재 - 중학교 학교생활기록부 [부모가 이혼한 경우] - 혼인관계증명서(부 또는 모 명의) - 학생의 기본증명서(친권자 확인이 가능하도록 발급) ※ 친권과 양육권이 다를 경우 양육권 판결문 등 추가 제출 [부모가 사망, 실종 등 가족관계가 특이한 경우] - 2007년 이전 사망한 경우 제적등본, 2008년 이후 사망한 경우 기본증명서 제출	

※ 위의 서류 이외에도 필요시 지원자격 심사에 관한 기타 서류를 추가로 요구할 수 있음

라. 전형방법

사정방법	전형요소 및 반영비율		모집인원유동제 적용여부	수능 최저학력기준
	학생부교과	합계		
일괄합산	100%	100%	적용	없음

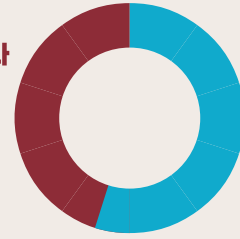
7. 실기 (체육실기) 전형

모집인원

22명

전형방법

학생부교과
45%



체육실기
55%

가. 모집단위 및 모집인원

모집단위	모집인원
특수체육학	22
합계	22

나. 지원자격

국내 고등학교 졸업(예정)자 또는 국내 고등학교 졸업학력 검정고시 합격자

다. 제출서류: 2026. 9. 22(화) 17:00까지 [2026. 8. 11 이후 발급분만 인정]

구분	대상자	서류명
공통서류	• 학생부 온라인 제공 동의자 • 검정고시 온라인 제공 동의자	- 없음
	• 학생부 온라인 제공 미동의자 및 불가자	- 학교생활기록부
	• 검정고시 대입전형자료 온라인 제공 미동의자 및 불가자	- 검정고시 합격증명서 및 성적증명서 (시·도 교육청 및 각급 학교 발급)

라. 전형방법

사정방법	전형요소 및 반영비율			모집인원유동제 적용여부	수능 최저학력기준
	학생부교과	체육실기	합계		
일괄합산	45%	55%	100%	적용	없음

마. 실기고사 안내

1) 기초체력 실기고사 종목별 측정방법

종목	실시횟수	실시방법	유의사항
제자리 멀리뛰기	2회	① 발 구름 없이 출발선에서 가능한 한 멀리 뛰어 기록을 측정한다. ② 기록은 cm단위로 측정한다. ③ 2회 실시하여 좋은 기록으로 사정한다.	아래 사항은 파울로 처리한다. ① 출발선을 밟거나 넘어갈 경우 ② 뛰기 전 발 구름을 했을 경우 ③ 착지 후 정면이 아닌 좌우 방향으로 이탈할 경우 ④ 착지 후 손을 짚었을 경우
메디신볼 던지기 • 남 3kg • 여 2kg	2회	① 메디신볼을 머리 위에서 양손으로 잡고 두발을 바닥에 고정시켜 준비 자세를 취한다. ② 양손 오버헤드 던지기로 기록을 측정한다. ③ 기록은 m단위, 소수점 1자리로 측정한다. ④ 2회 실시하여 좋은 기록으로 사정한다.	아래 사항은 파울로 처리한다. ① 던지기 동작 시 두 발 중 어느 발이라도 떨어진 경우 (발뒤꿈치가 들리는 것은 허용) ② 한 손으로 던지는 경우 ③ 허리 아래에서 던지는 경우 ④ 던진 공이 구획선 밖으로 나간 경우
20M왕복 달리기	1회	① 출발선 1m 뒤에서 본인의 의지대로 자율 출발한다. ② 20m2회 왕복하면서 총3회 터치, 80m를 측정한다 ③ 매회 방향을 바꿀 때마다 버저를 누르고, 출발시와 도착시에는 버저를 누르지 않는다. ④ 1차 실격자에 한해 5분 후 1회의 기회를 추가로 부여한다. (2회 부정 출발 시 실격 처리)	아래 사항은 파울로 처리한다. ① 손을 바닥에 짚은 상태에서 출발할 경우 ② 버저를 눌렀을 때 소리가 나지 않거나 불이 들어오지 않는 경우 ③ 버저를 누르지 못하거나 손이 아닌 다른 부분으로 누르는 경우(방향을 바꿀 때 손이 바닥에 닿는 것은 허용) ④ 운동화 바닥이나 발바닥 등에 측정에 불필요한 물질을 바른 경우

2) 실기고사일: 2026. 10. 3(토)

실기고사 일정은 지원인원에 따라 조정될 수 있습니다.

3) 실기고사 시간 및 대기실 확인: 2026. 9. 23(수) ~ 10. 3(토)

- 확인매체: 본교 입학안내 홈페이지(<http://ent.hs.ac.kr>)
- 초기화면의 '면접·실기고사 확인'을 누른 후, 자신에게 배정된 면접·실기고사 '시간'과 '대기실'을 확인합니다.
- 수험표, 신분증(사진부착), 운동복, 운동화를 준비합니다.

4) 실기고사 시간(수험생별 시간 분산배정)

구분	오전 ① 팀	오전 ② 팀	오후 ① 팀	오후 ② 팀	오후 ③ 팀
수험생 입실 시간	09:00	10:30	13:00	14:30	16:00
실기고사 시간	09:30 ~ 11:00	11:00 ~ 12:30	13:30 ~ 15:00	15:00 ~ 16:30	16:30 ~ 18:00

※ 수험생은 자신에게 배정된 '수험생 입실시간'에 맞추어 등교한 후, '실기고사 대기실'에 입실합니다.

5) 유의사항

- 기초체력 실기고사 결시자 및 부분 결시자는 전원 불합격처리합니다.
- 실기고사를 위한 예비소집은 수험생의 불편을 줄이기 위해 실시하지 않습니다.
- 고사실(대기실 포함)에서의 전자기기(휴대전화, 스마트워치 등) 반입을 금지합니다.
- 수험생 개인별로 실기고사 시간이 정해지므로 지원자 전원은 실기고사 확인기간 동안 자신에게 배정된 고사시간 및 고사 대기실을 확인하여 응시에 착오가 없도록 합니다.

6) 실기고사 배점표

종목	제자리 멀리뛰기		메디신볼 던지기		20m 왕복달리기	
기준	cm		m		초	
구분	남	여	남	여	남	여
점수						
100	300 이상	240 이상	12.4 이상	9.5 이상	13.49 이하	15.19 이하
98	297 ~ 299	237 ~ 239	12.1 ~ 12.3	9.2 ~ 9.4	13.50 ~ 13.69	15.20 ~ 15.39
96	294 ~ 296	234 ~ 236	11.8 ~ 12.0	8.9 ~ 9.1	13.70 ~ 13.89	15.40 ~ 15.59
94	291 ~ 293	231 ~ 233	11.5 ~ 11.7	8.6 ~ 8.8	13.90 ~ 14.09	15.60 ~ 15.79
92	288 ~ 290	228 ~ 230	11.2 ~ 11.4	8.3 ~ 8.5	14.10 ~ 14.29	15.80 ~ 15.99
90	285 ~ 287	225 ~ 227	10.9 ~ 11.1	8.0 ~ 8.2	14.30 ~ 14.49	16.00 ~ 16.19
88	282 ~ 284	222 ~ 224	10.6 ~ 10.8	7.7 ~ 7.9	14.50 ~ 14.69	16.20 ~ 16.39
86	279 ~ 281	219 ~ 221	10.3 ~ 10.5	7.4 ~ 7.6	14.70 ~ 14.89	16.40 ~ 16.59
84	276 ~ 278	216 ~ 218	10.0 ~ 10.2	7.1 ~ 7.3	14.90 ~ 15.09	16.60 ~ 16.79
82	273 ~ 275	213 ~ 215	9.7 ~ 9.9	6.8 ~ 7.0	15.10 ~ 15.29	16.80 ~ 16.99
80	270 ~ 272	210 ~ 212	9.4 ~ 9.6	6.5 ~ 6.7	15.30 ~ 15.49	17.00 ~ 17.19
78	267 ~ 269	207 ~ 209	9.1 ~ 9.3	6.2 ~ 6.4	15.50 ~ 15.69	17.20 ~ 17.39
76	264 ~ 266	204 ~ 206	8.8 ~ 9.0	5.9 ~ 6.1	15.70 ~ 15.89	17.40 ~ 17.59
74	261 ~ 263	201 ~ 203	8.5 ~ 8.7	5.6 ~ 5.8	15.90 ~ 16.09	17.60 ~ 17.79
72	258 ~ 260	198 ~ 200	8.2 ~ 8.4	5.3 ~ 5.5	16.10 ~ 16.29	17.80 ~ 17.99
70	255 ~ 257	195 ~ 197	7.9 ~ 8.1	5.0 ~ 5.2	16.30 ~ 16.49	18.00 ~ 18.19
68	252 ~ 254	192 ~ 194	7.6 ~ 7.8	4.7 ~ 4.9	16.50 ~ 16.69	18.20 ~ 18.39
66	249 ~ 251	189 ~ 191	7.3 ~ 7.5	4.4 ~ 4.6	16.70 ~ 16.89	18.40 ~ 18.59
64	246 ~ 248	186 ~ 188	7.0 ~ 7.2	4.1 ~ 4.3	16.90 ~ 17.09	18.60 ~ 18.79
62	243 ~ 245	183 ~ 185	6.7 ~ 6.9	3.8 ~ 4.0	17.10 ~ 17.29	18.80 ~ 18.99
60	240 ~ 242	180 ~ 182	6.4 ~ 6.6	3.5 ~ 3.7	17.30 ~ 17.49	19.00 ~ 19.19
58	237 ~ 239	177 ~ 179	6.1 ~ 6.3	3.2 ~ 3.4	17.50 ~ 17.69	19.20 ~ 19.39
56	234 ~ 236	174 ~ 176	5.8 ~ 6.0	2.9 ~ 3.1	17.70 ~ 17.89	19.40 ~ 19.59
54	231 ~ 233	171 ~ 173	5.5 ~ 5.7	2.6 ~ 2.8	17.90 ~ 18.09	19.60 ~ 19.79
52	228 ~ 230	168 ~ 170	5.2 ~ 5.4	2.3 ~ 2.5	18.10 ~ 18.29	19.80 ~ 19.99
50	227 이하	167 이하	5.1 이하	2.2 이하	18.30 이상	20.00 이상

8.

학생부교과 (기회균형선발) 전형

[정원외]

모집인원

26명

전형방법



가. 모집단위 및 모집인원

모집단위		모집인원
문화콘텐츠계열	디지털영상문화콘텐츠학	3
경영계열	경영학	3
미디어계열	미디어영상광고홍보학	4

모집단위		모집인원
휴먼서비스계열	사회복지학	4
	재활상담학	2
	심리·아동학	3
AI·SW계열	AI·SW학 (소프트웨어/인공지능/ 데이터사이언스/ XR콘텐츠/지능형IoT)	7
	합계	26

나. 지원자격

국내 고등학교 졸업(예정)자 또는 법령에 의하여 동등 학력이 있다고 인정된 자로서 다음의 각 호중 하나에 해당하는 자

구분	지원자격
유형1 [기초생활수급(권)자]	국민기초생활보장법 제2조 제1호(수급권자), 제2호(수급자)
유형2 [차상위계층]	국민기초생활보장법 제2조 제10호에 따른 차상위계층 중 복지급여를 받고 있는 가구 학생 또는 차상위계층 확인서 발급 대상 가구 학생(구 우선돌봄 차상위)
유형3 [한부모가족]	한부모가족지원법 제5조 및 제5조의2에 따른 지원 대상 가구 학생

다. 제출서류: 2026. 9. 22(화) 17:00까지 [2026. 8. 11 이후 발급분만 인정]

구분	대상자	서류명
공통서류	• 학생부 온라인 제공 동의자 • 검정고시 온라인 제공 동의자	- 없음
	• 학생부 온라인 제공 미동의자 및 불가자 • 검정고시 대입전형자료 온라인 제공 미동의자 및 불가자	- 학교생활기록부 - 검정고시 합격증명서 및 성적증명서 (시·도 교육청 및 각급 학교 발급)
	• 외국고교 졸업(예정)자	- 외국 고등학교 졸업(예정)증명서 및 성적증명서 원본 1부 (아포스티유 또는 재외공관영사확인서 제출) - 외국 고등학교 졸업(예정)증명서 및 성적증명서 공증된 국문 번역본 1부 (단, 영어는 번역본 제출 불필요)
선택서류	• 유형1 [기초생활 수급(권)자]	- 수급자 증명서 ※ 수험생명의로 발급
	• 유형2 [차상위계층]	[다음 중 해당서류] - 차상위본인부담감감대상자 증명서 - 장애인연금, 장애수당, 장애아동수당대상자 확인서 - 자활근로자 확인서 - 차상위계층확인서 ※ 차상위계층 대상자가 지원자 본인이 아닐 경우 추가제출서류 - 가족관계증명서(부 또는 모 기준), 주민등록표등본 (차상위계층 대상자가 지원자 본인이 아닌 경우, 주민등록표등본 상 차상위계층 대상자와 지원자가 함께 거주하고 있어야 지원 자격 인정)
	• 유형3 [한부모가족]	- 한부모가족 증명서 ※ 수험생명의로 발급

라. 전형방법

사정방법	전형요소 및 반영비율		모집인원유동제 적용여부	수능 최저학력기준
	학생부교과	합계		
일괄합산	100%	100%	미적용	없음

9.

학생부교과 (농어촌학생) 전형

(정원외)

모집인원

20명

전형방법



가. 모집단위 및 모집인원

모집단위		모집인원
문화콘텐츠계열	디지털영상문화콘텐츠학	1
경영계열	경영학	3
미디어계열	미디어영상광고홍보학	4

모집단위		모집인원
휴먼서비스계열	사회복지학	3
	심리·아동학	3
AI·SW계열	AI·SW학 (소프트웨어/인공지능/ 데이터사이언스/ XR콘텐츠/지능형IoT)	6
합계		20

나. 지원자격

국내 고등학교 졸업(예정)자로서 다음의 각 호중 하나에 해당하는 자

구분	지원자격
유형1 [초·중·고등학교 12년 거주자]	초등학교 입학일부터 고등학교 졸업일까지 농어촌 소재지의 초·중·고등학교 전 교육과정을 연속하여 이수하고, 해당기간 동안 본인이 농어촌 소재지에 거주한 자
유형2 [중·고등학교 6년 거주자]	중학교 입학일부터 고등학교 졸업일까지 농어촌 소재지의 중·고등학교 전 교육과정을 연속하여 이수하고, 해당기간 동안 본인 및 부·모 모두 농어촌 소재지에 거주한 자

※ 농어촌학생전형 지원자 유의사항

- 농어촌 소재지: 「지방자치법」 제3조에 따른 읍·면 지역 및 「도서·벽지교육진흥법시행규칙」 제2조에 따른 도서·벽지 지역
- 지원제한: 농어촌 소재지 특수목적고등학교 중 「초·중등교육법 시행령」 제 90조 1항 제 5호에서 제 7호까지의 규정에 해당하는 과학고등학교, 외국어고등학교, 국제고등학교, 예술고등학교, 체육고등학교 출신자와 외국고등학교 졸업(예정)자 및 검정고시 출신자는 지원할 수 없음
- 고등학교(중학교, 초등학교) 재학 중 행정구역 개편 등으로 읍·면 지역에서 동으로 변경된 경우에도 지원 가능함
- 2개 이상의 학교에서 재학한 경우에 해당 학교 모두 반드시 읍·면 지역에 소재하는 학교이어야 하나, 동일한 읍·면 지역이 아니어도 됨
- 부모가 이혼한 경우에는 친권이 있는 부 또는 모를 기준으로 하되, 친권과 양육권이 상이할 때에는 양육권을 우선으로 함 (입양한 양자인 경우도 동일기준 적용)
- 주민등록이 거주불명, 직권말소, 신고말소된 경우에는 농어촌 소재지에 거주하지 않은 것으로 간주함

다. 제출서류: 2026. 9. 22(화) 17:00까지 [2026. 8. 11 이후 발급분만 인정]

구분	대상자	서류명
공동서류	• 지원자 전체	- 농어촌학생 학교장 확인서 (본교 소정양식-입학안내 홈페이지에서 다운로드)
	• 학생부 온라인 제공 동의자	- 없음
	• 학생부 온라인 제공 미동의자 및 불가자	- 학교생활기록부
선택서류	• 유형1 [초·중·고등학교 12년 거주자]	- 학생의 주민등록초본 ※ 수험생의 재학기간 중의 주소 전체 기재 - 초·중학교 학교생활기록부
	• 유형2 [중·고등학교 6년 거주자]	- 학생의 가족관계증명서 - 부·모·학생 주민등록초본 ※ 수험생의 재학기간 중의 주소 전체 기재 - 중학교 학교생활기록부
		[부모가 이혼한 경우] - 혼인관계증명서(부 또는 모 명의) - 학생의 기본증명서(친권자 확인이 가능하도록 발급) ※ 친권과 양육권이 다를 경우 양육권 판결문등 추가 제출 [부모가 사망, 실종 등 가족관계가 특이한 경우] - 2007년 이전 사망한 경우 제적등본, 2008년 이후 사망한 경우 기본증명서 제출

※ 위의 서류 이외에도 필요시 지원자격 심사에 관한 기타 서류를 추가로 요구할 수 있음

※ 기타사항: 최종등록자 중 2027년 2월 졸업예정자의 경우 입학 이후 추가 서류를 제출하여야 하며, 미제출시 입학 이후라도 입학이 취소될 수 있음

- 유형1(초·중·고등학교 12년 거주자): 학생의 주민등록초본[고등학교 졸업일 이후 발급분(주소변동사항 포함)]
- 유형2(중·고등학교 6년 거주자): 부,모,학생의 주민등록초본[고등학교 졸업일 이후 발급분(주소변동사항 포함)]

라. 전형방법

사정방법	전형요소 및 반영비율		모집인원유동제 적용여부	수능 최저학력기준
	학생부교과	합계		
일괄합산	100%	100%	미적용	없음

10.

학생부교과 (특성화고교졸업자) 전형

(정원외)

모집인원

17명

전형방법



가. 모집단위 및 모집인원

모집단위		모집인원
문화콘텐츠계열	디지털영상문화콘텐츠학	2
경영계열	경영학	4
미디어계열	미디어영상광고홍보학	4

모집단위		모집인원
AI·SW계열	AI·SW학 (소프트웨어/인공지능/ 데이터사이언스/ XR콘텐츠/지능형IoT)	7
합계		17

나. 지원자격

초·중등교육법 시행령 제91조 제1항에 따른 특성화(전문계)고등학교 졸업(예정)자로서 특성화고교 출신학과(기준학과)와 지원하고자 하는 모집단위가 동일계열임을 출신학교장으로부터 확인받고 우리대학이 인정한 자

※ 특성화고교졸업자전형 지원자 유의사항

- 기준학과가 모집요강에 명시되어 있지 않을지라도 특성화고에서 이수한 교과목이 해당 모집단위와 관련된 전문교과를 30단위 이상 이수한 경우 지원 가능(전문교과 이수단위 인정에 대한 특이사항은 대학입학전형관리위원회에서 심의하여 결정)
- 지원제한: 검정고시출신자, 외국고교 졸업(예정)자, 일반계고교 직업과정 위탁생, 종합고등학교의 보통과, 마이스터고등학교, 학력인정평생교육시설 졸업(예정)자는 지원할 수 없음

〈동일계열 인정범위〉

모집단위		지원가능한 기준학과
인문 계열	디지털영상문화콘텐츠학 미디어영상광고홍보학	디자인과, 문화콘텐츠과, 방송통신과, 인쇄출판과
	경영학	수산양식과, 정보컴퓨터과, 경영사무과, 재무회계과, 금융과, 유통과, 관광레저과, 방송통신과, 판매과
자연 계열	AI·SW학	금속재료과, 기계과, 냉동공조과, 농업기계과, 디자인과, 섬유과, 자동차과, 전기과, 전자과, 조선과, 토목과, 항공과, 화학공업과, 건축시공과, 정보컴퓨터과, 경영사무과, 산업설비과, 농업과, 농업토목과, 인쇄출판과, 향해과, 기관과, 해양레저과, 해양생산과, 산업안전과

※ 2009개정 교육과정 해당자의 기준학과는 입학안내 홈페이지 참조

※ 교과성적 반영기준: 고교 재학 중 이수한 전 과목 반영

다. 제출서류: 2026. 9. 22(화) 17:00까지 [2026. 8. 11 이후 발급분만 인정]

구분	대상자	서류명
공통서류	• 지원자 전체	- 특성화고교졸업자 동일계열 학교장 확인서 (본교 소정양식-입학안내 홈페이지에서 다운로드)
	• 학생부 온라인 제공 동의자	- 없음
	• 학생부 온라인 제공 미동의자 및 불가자	- 학교생활기록부

라. 전형방법

사정방법	전형요소 및 반영비율		모집인원유동제 적용여부	수능 최저학력기준
	학생부교과	합계		
일괄합산	100%	100%	미적용	없음

1. 학생부 반영점수

구분	전형유형		학생부성적	
			최고점	최저점
정원내	학생부교과	학생부우수자전형	1,000점	500점
		학교장추천전형		
		사회배려자전형		
		고른기회전형		
		참인재전형		
	실기	체육실기전형	600점	300점
논술	논술전형	450점	225점	
정원외	학생부교과	기회균형선발전형	1,000점	500점
		농어촌학생전형		
		특성화고교졸업자전형		

2. 교과성적 반영방법

전형명	모집단위	반영교과	활용지표
전체전형	전체 모집단위	국어/수학/영어/사회/과학교과 중 12과목 (한국사포함)	석차등급 (9등급)

※ 진로선택과목은 반영하지 않습니다.

3. 교과성적 반영기준

- 교과성적은 과목의 석차등급을 반영합니다. (학년별 가중치는 적용하지 않음)
- 학생부 반영교과는 각 모집단위별로 지정한 학생부 반영교과의 상위등급을 반영하며, 석차등급이 같을 경우 이수단위수가 높은 것을 반영합니다.
- 학생부 반영교과는 고교 재학 중 이수한 보통교과만 반영하고 전문교과는 반영하지 않습니다.
- 특성화고교, 종합고등학교의 전문계열, 학력인정평생교육시설 출신자의 학생부 반영교과는 3개 학년 동안 수업한 보통교과 전 과목을 반영합니다. 단, 정원외 특성화고교졸업자전형은 고교 재학 중 이수한 전 과목을 반영합니다.
- 검정고시 출신자는 검정고시 취득점수의 평균점수를 본교 자체 환산점수로 산출하여 반영합니다.
- 외국고교 졸업(예정)자의 석차등급은 본교 자체 환산방법에 따라 일괄 5등급으로 반영합니다. (단, 외국고교 출신자가 논술전형에 지원할 경우, 논술고사 취득점수를 본교 자체 환산점수로 산출하여 반영합니다.)
- 고교유형과 관계없이 학생부 성적의 반영과목수가 12과목 미만인 수험생은 지원자격 미달 처리합니다.
- 교과성적 반영방법 및 반영기준에 따라 교과성적을 산출할 수 없는 경우에는 대학입학전형관리위원회의 승인기준에 따라 시행합니다.

4. 교과성적 학년별 반영비율

구분	학년별 반영비율				비고
	1학년	2학년	3학년		
			1학기	2학기	
고교졸업예정자	100%		-		3학년 1학기까지 성적반영
고교졸업자	100%				전학년 성적 반영

5. 학교폭력 조치사항 반영방법

학교폭력 조치사항	1호	2호	3호	4호	5호	6호	7호	8호	9호
감점점수	0	0	0	3	3	5	5	20	20

- 대상전형: 전체 전형
- 학교폭력 감점은 전형총점(1,000점)에 반영 (중복 조치가 있는 경우, 높은 호수 기준으로 적용)
- 국내고등학교 재학한 사실이 있는 학생은 모두 적용(외국고교 및 검정고시 출신자 등 포함)

6. 교과성적 등급 환산표

가. 학교생활기록부 석차등급 환산표(논술전형 제외)

석차등급	1	2	3	4	5	6	7	8	9
환산점수	100	99	98	97	96	95	94	80	50

나. 논술전형 학교생활기록부 석차등급 환산표

석차등급	1	2	3	4	5	6	7	8	9
환산점수	100	99	98	97	96	95	94	90	85

다. 검정고시합격자 취득점수 환산표

검정고시 취득점수	100~95.1	95.0~90.1	90.0~85.1	85.0~80.1	80.0~70.1	70.0이하
환산점수	98	97	96	94	80	50

라. 논술전형 외국고등학교 출신자 취득점수 환산표

논술고사 취득점수	800~795	794~787	786~772	771~752	751~728	727~708	707~693	692~685	684이하
환산점수	100	99	98	97	96	95	94	80	50

※ 논술전형 지원자 중 외국고등학교 출신자는 논술고사 성적(800점)을 100점 만점으로 환산하여 적용

7. 전형반영점수 산출 및 반영방법

- 평균교과성적점수 = (반영교과목 석차등급 환산점수 × 반영교과목 이수단위 수)의 합 ÷ 반영교과목 이수단위수의 합
- 교과성적은 평균교과성적점수의 소수점 이하 넷째자리에서 반올림한 셋째자리 점수를 반영합니다.
- 검정고시 합격자 전과목 취득점수의 평균점수는 소수점 이하 둘째자리에서 절사한 소수점 이하 첫째자리까지의 점수를 반영합니다.
- 전형총점은 소수점 이하 셋째 자리에서 반올림한 둘째자리 점수를 반영합니다.

• 평균 교과성적점수 산출

$$= \frac{(\text{과목 석차등급 환산점수} \times \text{이수단위 1}) + (\text{과목 석차등급 환산점수} \times \text{이수단위 2}) + \dots + \dots}{\text{반영교과목 이수단위 수의 합}}$$

• 교과성적점수 계산식에 의거 점수계산(소수 셋째자리까지 계산)

• 전형반영총점

1) 학생부교과(학생부우수자)전형		
2) 학생부교과(학교장추천)전형	▶ 학생부 100% 반영	▶ 해당 교과성적점수(100점 만점)× 10
3) 학생부교과(사회배려자)전형		
4) 학생부교과(고른기회)전형		
5) 학생부교과(참인재)전형	▶ 학생부 60% 반영	▶ 해당 학생부점수(교과90점+출결10 만점)× 6
6) 실기(체육실기)전형	▶ 학생부 45% 반영	▶ 해당 교과성적점수(100점 만점)× 4.5
7) 논술(논술)전형	▶ 학생부 20% 반영	▶ 해당 교과성적점수(100점 만점)× 2
8) 학생부교과(기회균형선발/농어촌학생/특성학교졸업자)전형	▶ 학생부 100% 반영	▶ 해당 교과성적점수(100점 만점)× 10

8. 교과성적 반영예시

• 2027년 2월 고교 졸업예정자(학생부우수자전형 지원자)

[학교생활기록부 성적표 예시]

학년	교과	과목	1학기			2학기		
			단위수	원점수/과목평균 (표준편차)	석차등급	단위수	원점수/과목평균 (표준편차)	석차등급
1	국어	국어	5	84/69.3(13.3)	3	5	79/66.4(15)	3
	수학	수학	4	50/60.7(19.9)	6	4	57/58.9(19.3)	5
	과학	통합과학	3	66/62.6(17.6)	5	3	60/69.6(16.9)	6
	과학	과학탐구실험	2		A	2		A
	사회	통합사회	3	93/72.3(14.6)	2	3	93/72.7(16.6)	3
	영어	영어	5	69/62.8(17.8)	4	5	68/64.5(19.8)	5
	체육	스포츠생활	2		A	2		A
2	국어	화법과작문	5	89/71(16.8)	3	5	88/75.5(18)	4
	수학	미적분	4	65/59.3(21.9)	4	4	54/55.6(24.4)	5
	사회	사회·문화	3	81/66.8(18.4)	4	3	82/66(21.1)	4
	사회	한국지리	3	96/65.7(20.5)	2	3	81/68.4(19.2)	4
	사회	정치와법	3	87/70.6(18.2)	3	3	87/69.6(18.3)	4
	제2외국어	일본어 I	3	100/74.3(17.3)	1	3	99/68.8(18.7)	1
	영어	영어 II	5	70/63.5(19.6)	5	5	73/62.3(22.7)	4
3	국어	문학	5	70/63.5(19.6)	5			
	수학	확률과통계	4	53/56.1(21.6)	5			
	과학	지구과학 I	2	96/77.4(16.5)	2			
	과학	화학 I	2	61/53.6(18)	4			
	사회	세계사	3	93/68.2(18.9)	2			
	사회	생활과윤리	3	91/67.9(18)	2			
	영어	영어회화	2	87/68.9(18.9)	3			
	영어	영어독해와작문	4	85/65.9(22)	4			

• 평균 교과성적점수 산출 ⇒ 소수점 이하 넷째자리에서 반올림한 셋째자리 점수를 반영

- 산출방식: (반영교과목 석차등급 환산점수×반영교과목 이수단위 수)의 합 ÷ 반영교과목 이수단위 수의 합

$\frac{(98 \times 5) + (99 \times 3) + (97 \times 5) + (98 \times 5) + (99 \times 3) + (98 \times 3) + (99 \times 2) + (99 \times 3) + (99 \times 3) + (98 \times 2) + (98 \times 5) + (98 \times 3)}{42} = \frac{4,125}{42} = 98.214$

• 교과성적점수

교과성적점수(환산점수) × 반영비율 98.214×10	⇒	반영총점 982.14
-------------------------------------------------	---	------------------------

• 교과성적 전형반영총점(1,000점)은 **982.14** ⇒ 소수점 이하 셋째 자리에서 반올림한 둘째자리 점수를 반영

1. 대학입학전형 기본사항(고등교육법)

가. 수시모집 지원횟수 및 복수지원 허용 범위

- 수시모집 모든 전형(재외국민특별전형, 외국인특별전형포함)은 최대 6개 이내의 전형에만 지원할 수 있습니다.
- 수시모집 원서 접수 시 하나의 전형에서는 하나의 모집단위에만 지원 가능합니다.
- 지원횟수는 지원한 대학의 수와 관계없이 수시모집에서 지원한 모든 대학(교육대학 포함, 산업대학·전문대학 제외)의 전형을 대상으로 하며, 1개 대학에 복수 지원한 경우 각각을 지원 횟수로 산정합니다.
- 6회를 초과하여 지원한 경우 원서접수 시간 순서상 6회를 초과한 접수는 취소 처리되며, 이를 위반하는 경우 입학이 취소됩니다.
- 수시모집 전형의 합격자(최초합격자 및 총원합격자)는 등록여부와 상관없이 정시 및 추가모집에 지원할 수 없으며, 이를 위반했을 경우 합격 또는 입학이 취소됩니다.

나. 합격자 등록 및 이중등록 금지

- 합격자는 지정 기간 내에 등록(예치)금과 잔여등록금을 납부해야 하며, 지정 기간 내에 이를 납부하지 않은 합격자는 등록을 포기한 것으로 간주합니다.
- 수시모집에서 입학 학기가 같은 2개 이상의 대학(산업대학·교육대학·전문대학 포함)에 합격한 자는 하나의 대학에만 등록(등록확인예치금 포함)해야 하며, 이를 위반할 경우 합격 또는 입학이 취소됩니다.
- 수시모집에서 합격한 대학에 이미 등록을 한 자가 다른 대학의 수시모집에서 총원 합격하여 그 대학에 등록하고자 할 경우에는 기 등록한 대학을 포기한 후, 총원합격 대학에 등록하는 것을 원칙으로 합니다.

2. 본교 유의사항

- 모든 수험생은 다음 사항을 유의하여 불 이익을 당하는 일이 없으시기 바랍니다.
- 본교는 정원내·외 모든 전형에 수능 최저학력기준을 두지 않습니다.

가. 복수지원 유의사항

- 전형에 상관없이 복수지원이 가능합니다.
- 수시모집 동일 전형 내의 모집단위 간 복수지원은 허용하지 않습니다.
- **면접·실기고사를 실시하는 전형간 복수지원은 금지합니다. (대상전형: 참인재전형, 체육실기전형)**

나. 교차지원

- 본교의 모든 전형은 계열간 교차지원이 가능합니다.

다. 부정행위 유의사항

- 대입지원에서 부정한 방법으로 지원하거나 이에 협조해 공정한 학생선발 업무를 방해하는 경우, 입학 무효 및 별도의 처벌을 받을 수 있습니다.
- 입학전형에서 각종 부정행위자는 불합격 처리하며 주요 사항 누락, 허위 기재, 위·변조 등 부정한 방법으로 합격 또는 입학한 사실이 확인될 경우 입학 전·후를 막론하고 합격 또는 입학을 취소합니다.
- 입학이 허가된 학생으로서 학력사항 혹은 입학관련 서류의 기재사항이 위·변조 또는 허위로 밝혀져 입학이 취소되는 경우, 해당자가 납부한 등록금은 반환하지 않습니다.
- 본교 및 타 대학에 부정한 방법으로 지원해 입학이 취소된 자는 입학 취소된 날로부터 3년 동안 본교에 지원할 수 없습니다.

라. 학교생활기록부 및 수능 성적 온라인 제공 동의

- 본교에 지원하는 모든 수험생은 학교생활기록부 및 수능 성적의 온라인 제공에 동의한 것으로 간주합니다.
- 학교생활기록부 온라인 제공에 동의하지 않을 경우 학교생활기록부를 입학원서와 함께 서류제출 기한 내에 제출해야 하며, 제출하지 않을 시 불합격 처리합니다.

마. 합격자 발표

- 수시모집에 합격한 자는 반드시 하나의 대학에만 등록해야 하며, 이를 위반했을 경우 합격 또는 입학은 취소합니다.
- 합격자는 입학안내 홈페이지를 통해 발표하며 입학성적은 공개하지 않습니다.
- 합격증 및 등록금 고지서는 입학안내 홈페이지를 통해 출력합니다.
- 총원 합격자 개별 통보의 경우 대학의 노력에도 불구하고 연락이 되지 않는 수험생(3회 통화시까지 연락이 안 되는 자, 연락처 오기 포함)은 불합격 처리되며 이에 대한 귀책사유는 수험생 본인에게 있습니다.
- 수시모집 예비 합격 순위를 부여받은 자들은 부여받은 순위를 포기할 수 없으며, 총원 합격할 경우 정시모집 및 추가모집에 지원할 수 없습니다.
- 등록기간에 등록을 필하지 않으면 합격이 취소됩니다.
- 동점자가 발생할 경우, 본교에서 정한 동점자 처리 기준에 의거해 모집인원 내외로 선발합니다.

바. 기타사항

- 본 모집요강에 명시되지 않은 사항은 본교 대학입학전형관리위원회가 정하는 바에 따르며, 입학 후의 제반사항은 본교 학칙에 따라 처리합니다.
- 입학원서 접수 후 해당 전형유형별 지원자격에 해당되지 않는 자와 지원서류 미제출자는 불합격 처리합니다. 또한 접수된 서류는 어떠한 경우라도 반환하지 않으며, 입학원서 접수 후 원서의 기재사항을 변경할 수 없습니다.
- 장애가 있는 수험생이 학교를 방문하거나 면접고사 등을 실시하는 경우 학교로부터 지원이 필요한 사항이 있으면 장애학생지원센터로 상담하시기 바랍니다. (예: 청각장애의 경우 수화통역사 지원, 시각 및 지체 장애의 경우 도우미 지원 등)
 - 장애학생지원센터: ☎ 031-379-0043, 위치-경삼관 2층

등록포기 및 환불안내



- 등록금을 환불받고자 하는 자는 본교 입학안내 홈페이지(<http://ent.hs.ac.kr>)에 접속하여 등록포기절차에 따라 “등록포기각서”를 작성하고 등록금환불을 요청하여야 합니다.
- 등록금은 등록포기절차가 완료된 후, 즉시 환불액 송금방법에 따라 환불되며 추후 반복할 수 없습니다.
- 환불액 송금방법: 등록포기절차를 완료한 경우, 평일 환불 신청자는 다음날 오전에 송금하며 공휴일 환불 신청자는 공휴일 다음날에 송금을 원칙으로 합니다.

		전형유형	전형료	비고
정원내	학생부교과	학생부우수자전형	35,000원	교과
		학교장추천전형	35,000원	
		사회배려자전형	35,000원	
		고른기회전형	35,000원	
		참인재전형	75,000원	면접
	논술	논술전형	70,000원	논술
실기	체육실기전형	90,000원	실기	
정원외	학생부교과	기회균형선발전형	5,000원	교과
		농어촌학생전형	35,000원	
		특성화고교졸업자전형	35,000원	

※ 원서접수 수수료(5,000원) 포함된 금액입니다.

※ 고른기회전형 지원자중 국가보훈대상자, 기회균형선발 대상자의 전형료는 원서접수 수수료를 제외하고 환불됩니다.

※ 전형료 환불: 원서접수가 완료된 이후에는 접수를 취소하거나 변경할 수 없으며 전형료는 반환하지 않습니다. 단, 전형료를 납부한 후 천재지변, 질병, 전형일자의 사후 변경, 명백한 지원 자격 미달 또는 본인의 귀책이 아닌 불가항력적인 사유로 응시가 불가능한 경우 전형료 환불 신청서 및 증빙서류를 제출하여 인정되면 전형료의 일부 또는 전액을 환불할 수 있습니다.

(원서접수 기간 이내에 위의 사유에 해당되는 경우에는 원서접수 수수료를 제외한 나머지 금액 모두 환불)

※ 전형료 비례 환불

- 본교는 고등교육법 제34조의4 제5항에 따라 입학전형 관련 수입·지출에 따른 잔액이 발생될 경우, 입학전형에 응시한 사람이 납부한 입학전형료에 비례하여 반환할 예정입니다. 전형료 반환은 2027년 4월 30일 이전 본교가 공지한 반환기간에만 반환합니다.

- 입학전형료 반환방법은 본교 직접방문 또는 반환대상자가 인터넷 원서접수시 입력한 금융기관의 환불계좌로 이체 중 하나를 원서 접수 시 선택하여야 합니다.

- 반환절차에 소요되는 비용(직접방문 창구 운영 및 금융기관 전산망 이용에 드는 비용 등)이 발생될 경우 비용을 차감하고 반환할 예정이며, 반환할 금액 이상이면 반환하지 않습니다.

- 전형료 반환 정보 기재 오류로 인한 모든 불이익은 반환대상자의 책임이므로, 이 경우 전형료는 반환하지 않습니다.

1. 장학제도 안내

가. 신입생 장학금

장학금명		지급대상	지급금액
신입생우수 장학장학금 (정시)	1급	정원내 최초합격자 발표시 정시 인문계열(자유전공학부포함) 및 자연계열 수석 합격자	4년간 등록금 전액
	2급	정원내 최초합격자 발표시 정시 인문계열(자유전공학부포함) 및 자연계열 2위 및 3위 합격자	1년간 등록금 전액
	3급	정원내 최초합격자 발표시 정시 인문계열(자유전공학부포함) 및 자연계열 4위 ~ 7위 합격자	2,500,000원
신입생우수 필현장학금 (수시)	1급	정원내 최초합격자 발표시 수시 계열별(학칙상 계열) 1위 ~ 3위 합격자	2,500,000원
	2급	정원내 최초합격자 발표시 수시 계열별(학칙상 계열) 4위 ~ 7위 합격자	2,000,000원
한신대·영성고 교직원자녀장학금		재직기간 3년 이상의 본교 및 법인(영성고포함) 재직 교직원, 직계자녀	4년간 등록금 전액
국가유공자녀 (본인포함)장학금		국가유공대상자 직계자녀로 보훈청에서 대학수업료 등 면제대상자 또는 교육보호대상자	4년간 등록금 전액
민주화공헌자녀장학금		민주화 공헌자 본인 또는 자녀	2,000,000원
소나무장학금		국가기관 선정 소년·소녀가장 및 보육시설 출신자 또는 가정위탁보호아동 해당자	2년간 등록금 전액
한신만우장학금		본교 합격자가 많은 고등학교에 장학생을 추천 의뢰하여 선정된 학생에게 지급	1,000,000원
신입생 후배 사랑 장학금		총동문회 동문 출신 학과 학생을 선발하여 지급	별도책정

- ※ 합격자의 교내장학금 고지서감면은 신입생우수(장공, 필현)장학금만 가능하며, 그 외 장학금은 등록완료 후 학기중에 장학금을 신청하여 수혜받을 수 있습니다.
- ※ 국가유공자녀(본인 포함) 장학금 및 소나무장학금 수혜대상자는 타 장학금을 수혜받을 수 없습니다.
- ※ 학칙상 계열은 '신학·인문융합(자유전공학부포함)', '창의융합', '미래IT융합' 계열을 의미합니다.
- ※ 장학금 지급대상, 선발기준 및 장학금액은 추후 장학위원회 심의를 거쳐 변경될 수 있습니다.

나. 교내 장학금 (입학 후 수혜자격을 갖출 경우 지급)

장학금명	지급대상	지급금액	
총장특별장학금	한국장학재단 소득분위 기준	별도책정	
교역자녀 장학금	한국기독교장로회 소속 교역자 자녀 (교단확인 목회자 자녀 확인서)	400,000원	
근로(규찰대 등)장학금	행정(일반), 학과실습실, 동아리, 규찰대 등 (시급은 국가근로와 연동)	별도책정	
리스트장학금	학업 수행에 어려움을 겪는 학업포기 우려 학생 또는 동기 부여 및 격려가 필요한 중도탈락 우려 학생	별도책정	
면학장학금	학업 및 학생활동과 관련된 사고 피해학생에 대하여 별도 기준에 따라 지급	별도책정	
복지장학금	본교 재학생 중 장애의 정도가 심한(1~3등급) 장애를 가진 자 중 저소득층(소득분위 0~3분위)에 해당되는 자 (생활비 지원)	1,000,000원	
사랑장학금(1종)	본교 재학생 중 장애의 정도가 심한(1~3급(시각4급)) 장애를 가진 자 또는 장애의 정도가 심한 (1~3급) 장애를 가진 부모님을 모신 자	2,000,000원	
사랑장학금(2종)	본교 재학생 중 장애의 정도가 심하지 않은(4~6급) 장애를 가진 자	1,000,000원	
성적장학금	성적우수전액, 성적우수 A, B, C	차등지급	
포인트장학금	대학 입학이후 봉사, 언어, 자격, 학술 분야 이수 또는 취득자 (학기별 별도기준 지급)	적립분	
계열추천 장학금	학생의 학업열의, 가정환경(경제적 사정)을 고려해 계열별 주임교수를 통해 추천	최대 1,000,000원	
전공(과) 추천장학금	학생의 학업열의, 가정환경(경제적 사정)을 고려해 전공(과)별 주임교수를 통해 추천	최대 1,000,000원	
학생활동장학금	동아리연합회, 방송국, 사회봉사단(기관팀장), 성민학사, 중앙동아리장, 종학생회, 학과학생회, 학보사등의 임원	별도책정	
향학장학금	한국장학재단 소득분위 0분위 ~ 3분위 판정자	2,000,000원	
해외계절학기장학금	하계 및 동계 해외계절학기 수강자에게 장학금 지급	별도책정	
부서(학과) 교내장학금	수업조교, 여학생티디, 교환학생, 학생근로, 인턴십, 현장실습, 교내 경진대회 수상, 튜터링, 멘토링, 스터디그룹 등 (교내장학금 운영부서 및 학과별)	별도책정	
나눔 장학 3종	한신 희망나눔	국가장학금 신청자중 선정 기준(성적 80점)미달로 탈락된 학생들 중 선별 지급	분위별 차등
	한신 꿈나눔	1학기 교내외장학금 전체 수혜사실이 없는 학생 중 등록자 대상(학년도 말 잔여예산 범위에서 지급)	일정액
	한신 가족장학금	해당 학기 본교에 2인 이상 등록금을 납부한 가족(부부, 직계가족, 형제·자매·남매) 의 경우 1인 학생을 제외한 학생에게 지급	1,000,000원

- ※ 장학금 지급대상, 선발기준 및 장학금액은 추후 장학위원회 심의를 거쳐 변경될 수 있습니다.

다. 기금 장학금

IT경영학과장학금, 강민호추모장학금, 강순원교수장학금, 금포장학금, 김성미(기교02)장학금, 김영철(강제)장학금, 김이곤장학금, 문기성장학금, 문동환장학금, 박봉량장학금, 박영균장학금, 박우인(박근원)장학금, 신학과기타장학금, 신학교육기금장학금, 신학생전액장학금, 안기중장학금, 은명기장학금, 이국선장학금, 이해진추모장학금, 죽순장학금, 최정옥장학금, 하옥미기금장학금, 화산장학금, 한신프론티어(양산리출신교수)장학금, 황성규장학금, 최의건장학금 등

※ 기금 장학금은 장학기금 변동 등으로 장학금 지급이 변경될 수 있습니다.

라. 교외 장학금

강영선교수장학금, 강제장학금, 경기남도회장학금, 경기노회장학금, 경기북도회장학금, 경북노회장학금, 광현정장학금, 광주노회장학금, 광주신흥교회장학금, 교목실장학금, 군산노회장학금, 기쁨의작은손장학금, 낙원새마을금고장학금, 난곡인문학장학금, 농어촌희망재단장학금, 대전노회장학금, 문숙장학재단장학금, 문안과장학금, 방정환장학금, 사랑장학금(신학과), 사생회장학금, 삼송장학재단장학금, 상천장학금, 서울노회장학금, 서울동노회장학금, 서울북노회장학금, 서울북노회장학금(일반학과), 서울희망대학장학금, 성남시장학회장학금, 소공연장학금, 수원교회장학금, 시흥시청소년재단장학금, 신라문화장학금, 신라문화장학재단, 신학과동문회장학금, 신학생전액장학금, 신학과10주년장학금, 신학과20년장학금, 신학과30주년장학금, 아노덴지정장학금, 아노덴평생인재대학장학금, 아람코장학금, 아산나래장학금, 여동문회장학금, 여신노회장학금, 연재장학재단장학금, 월진재단장학금, 유셀코스메틱장학금, 은석아이앤티장학금, 은성장학회장학금, 이소연장학금, 이승정목사장학금, 이영미교수장학금, 이용국목사장학금, 이은영추모장학금, 인터볼고아너스장학금, 익산노회장학금, 인천노회장학금, 장철성장로장학금, 전국남신도연합회, 전남노회장학금, 전북동노회장학금, 정보통신학부지정장학금, 종교문화학과지정장학금, 주진장학금, 중국학과지정장학금, 지정장학금, 철학과동문장학금, 충북노회장학금, 특수체육학과지정장학금, 페퍼저축은행장학금, 푸른등대(삼성)장학금, 푸른등대(손해보험협회)장학금, 푸른등대(현대홈쇼핑), 하계대사협해외봉사(삼성카드), 하나장학금, 하이트진로장학금, 한국우편사업진흥원 IT육성장학금, 한신노조장학금, 형애장학회장학금, UPD장학금 등

※ 신학생전액장학금: 신학전공 목사후보생의 경우 전액등록금이 장학금으로 지급됩니다.

※ 교외 장학금은 장학기금 변동 등으로 장학금 지급이 변경될 수 있습니다.

마. 문의처

• 문의전화 및 팩스번호: TEL 031-379-0049, 0799 / FAX 031-379-0048

2. 성빈학사(기숙사) 안내

가. 개요

한신대학교 생활관은 '성빈학사(聖貧學舍)'라는 명칭아래, 제1생활관(2인)·제2생활관(3인)으로 구분되어 총 6개동이 운영되고 있습니다. 제1생활관은 1986년 8월에 개관되어 308명의 인원을 수용하고 있으며, 제2생활관은 2006년 12월에 신축 개관한 396명 수용규모의 생활관입니다. 총 704명의 학생들이 성빈학사를 이용할 수 있으며, 2인/3인 1실의 방과 공동세면장, 샤워장, 세탁실, 다리미실, 전산실, 멀티미디어서비스실, 세미나실, 독서실, 체력단련실, 글로벌카페, 편의점 등 학생들의 학업과 생활을 연계시킨 종합 학생복지시설의 장으로 운영되고 있습니다.

나. 선발방법

신입생 합격자 중 통학거리 순으로 선발합니다. 자세한 신청방법은 합격자 안내문 및 본교 생활관(성빈학사) 홈페이지 입사안내를 참고하시기 바랍니다.

다. 입사비

구분	인원	납부금액			비고
		입사비	사생회비	합계	
제1생활관	2인실	700,000	15,000	715,000	사생회비는 자율적 납부
제2생활관	3인실				

※ 생활관 식당은 운영하지 않습니다.

라. 문의처

기타 자세한 사항은 생활관 사무실(제2생활관 지하1층)로 문의해 주시기 바랍니다.

• 문의전화: TEL 031-379-0172 ~ 4


3. 전공배정 안내

전공신청 대상	계열모집 입학생, 자유전공학부 입학생 중 2개 학기(1학년 2학기)과정을 이수 중인 재학생
전공배정 신청 방법	[학교 홈 > 한신종합정보 > 인터넷 > 학부생서비스 > 학적 > 전공배정신청]
전공배정 비율	계열모집 입학생: 계열 내 소속전공 인원의 150%에서 전공예약 입학생수를 제외한 인원 자유전공학부 입학생: 전공배정 인원 제한 없음, 모든 전공 선택 가능 전공예약제 입학생: 입학시 결정한 전공으로 자동 배정


전공배정 Q&A




Q. 전공배정 신청 대상자는 누구인가요?



계열모집 입학생, 자유전공학부 입학생 중 2개 학기를 이수 중인 학생만 가능합니다.
전공예약제 입학생은 신청이 불가하며, 전공배정기간에 자동 배정됩니다.



Q. 전공배정 기준은 무엇인가요?



전공배정은 1학년 2학기 전체교과목의 “평점평균 X 이수학점 합”이 높은자에 따라 배정이 되나 그 합이 같다면 아래 기준을 따릅니다.
- 계열공동 교과목 이수학점이 많은 자, 계열공동 교과목 평점평균이 높은 자

4. 다전공 제도와 다전공 의무화

다전공이란 학생이 제1전공(주전공) 외에 추가로 다양한 전공을 이수하는 제도를 의미합니다.
여기에는 제1전공(주전공) 외에 추가 학위가 인정되는 제2전공(복수전공, 융합전공) 또는 주전공 외 학위가 부여되지 않는 이수과정(부전공, 특화전공, 마이크로전공)을 선택하여 이수하는 것을 말하며, 2027학년도 신입생은 다전공을 필수로 이수해야 합니다.

<p>복수전공</p> <p>제1전공(주전공) 이외에 추가로 1개 이상의 전공과정을 이수하는 학사학위과정</p> <p>* 동일전공 내 세부전공(트랙)을 2개 이상 이수시 복수전공으로 인정함</p>	<p>융합전공</p> <p>2개 이상의 계열 또는 전공을 융합하여 편성된 교육과정을 제1전공(주전공) 이외에 추가로 이수하는 학사학위과정</p>	
<p>부전공</p> <p>선택한 전공 (주전공, 복수전공, 융합전공) 이외의 다른 전공을 21학점 이상 이수하는 전공</p>	<p>특화전공</p> <p>전공(계열)에서 특성화된 교과과정을 21학점 이상 이수하는 전공</p>	<p>마이크로전공</p> <p>전공, 부서 또는 학제 간 개설된 교과과정을 9학점 이상 이수하는 전공</p>

5. 학사운영의 특징

가. 학생에 의한 강의평가제 선도적 시행

- 우리 한신대학교는 강의의 질을 높이고 강의 수요자인 학생의 능동적인 학습동기를 부여하기 위해, 1993학년도 2학기부터 교수의 강의에 대한 학생의 평가를 실시하고 있으며, 강의평가결과는 예비수강신청시 공개하고 있습니다.

나. 학습자 중심의 학사제도 'PD학기제' 운영

- PD(Plan&Do)학기제란 학생 스스로 자유 주제 형식으로 교육과정을 구성하여 학점을 취득할 수 있는 제도로, 재학 중 최대 6학점까지 이수할 수 있습니다.
- 학생이 직접 지도교수를 섭외하여 교수학습지원센터로 신청서를 제출하고, 선정된 학생에게는 학점 인정과 함께 장학금 혜택이 주어집니다.

다. 국내대학교 학생교류 및 학점교류제

- 경인지역 30개 대학교와의 협약에 따라 정규학기 뿐만 아니라 계절학기에도 협력대학교 간 상호학점교류제를 실시하고 있습니다.
※ 계절학기 : 방학 중에 강좌를 개설하여 수업을 하는 기간

라. 학사학위과정과 석사학위과정 연계 운영

- 학·석사연계과정이란 학사학위과정과 석사학위과정을 연계하여 5년 만에 학사와 석사학위를 동시 취득하는 과정을 말합니다. 학·석사연계과정 이수를 희망하는 자는 지정기간에 지도교수 또는 주임교수와 진학희망 대학원 주임교수의 추천을 받아 신청서를 제출해야 합니다.

마. 융합전공 운영

- 융합전공이란 2개 이상의 계열 또는 전공(일반대학원, 특수대학원의 전공포함)을 융합하여 편성된 교육과정을 이수하는 전공을 말합니다. 모집 단위 내 개설된 주전공 이외에 아래 전공에 대하여 융합전공으로 학위를 취득할 수 있습니다.
(참여전공명은 2026학제 기준임. 융합전공은 추가될 수 있음)

융합전공명	참여전공	학위명
마케팅·사회조사학	빅데이터융합학, 경영학, 사회학, 사회복지학, 미디어영상광고홍보학	경영학사
평생교육학·HRD	평생교육학·HRD	문학사
시빅데이터비즈니스	공공인재빅데이터융합학, 경영학	빅데이터경영학사
공직역량개발PEPD	공공인재빅데이터융합학, 동아시아통상학, 경제금융학, 국제관계학	정치경제행정데이터융합학사
한류와아시아문화 콘텐츠융합인재	동아시아통상학, 일본학, 디지털영상문화콘텐츠학	문학사
AI융합장애인라이프케어	재활상담학, 심리·아동학, 경영학, 미디어영상광고홍보학, AI·SW학, 공공인재빅데이터융합학	공학사
AI융합시니어라이프케어	사회복지학, 특수체육학, 경영학, 미디어영상광고홍보학, AI·SW학, 공공인재빅데이터융합학	공학사
글로벌통상리더십	경제금융학, 동아시아통상학, 경영학	국제통상학사

바. 조기졸업제도 운영

- 졸업에 필요한 소정의 전 과정을 이수하고 전 학년 성적 평점평균 4.2 이상에 해당하는 학생은 3학년 2학기 또는 4학년 1학기를 이수하고 조기에 졸업할 수 있습니다.

※ 원서접수 사이트 또는 입학안내 홈페이지 자료실에서 다운로드 후 작성 제출(해당자)

- 목회자 추천서 - 신학 전공 지원자
- 농어촌학생 학교장 확인서 - 농어촌학생전형 및 고른기회전형(해당자) 지원자
- 특성화고교졸업자 동일계열 학교장 확인서 - 특성화고교졸업자전형 지원자

2027학년도 한신대학교 수시모집 신학 전공 지원자용

목회자(신부) 추천서

■ 지원자 기재사항

지 원 자	성 명	성 년 월 일
	주 소	
	세 례 (영 세)	발음(), 받지않음()
		출 석 교 회

■ 목회자(목사, 성교사, 신부) 기재사항

추 천 인	성 명	성 년 월 일
	전 화 번 호	휴 대 폰 번 호
	교 회 명	※ 소 속 교 단
소 속 교 회	전 화 번 호	홈페이지 주소
	교회(성당)주소	

본인은 지원자에 대한 추천서를 작성 및 제출함에 있어 사실에 입각한 내용을 공정하게 작성하였으며, 향후 어떠한 경우에도 이 추천서의 내용 혹은 그 일부를 지원자와 계 3자에게 공개하지 아니할 것을 서약합니다.

**위 학생을 기독교인의 신앙과 소명감을 갖추었다고 판단되어
귀 대학의 신학 전공 지원자로 추천합니다.**

년 월 일

추 천 인 _____ (서 명 또는 인)

한신대학교 총장 귀하

※ 교회소속교단은 구별하여 작성하시오 (예 한국기독교교회회, 대한예수교장로회(통합, 감리교, 대한성공회, 가톨릭교등))

2027학년도 한신대학교 수시모집 농어촌학생전형 및 고른기회전형(해당자) 지원자용

농어촌학생 학교장 확인서

■ 지원자 기재사항

수험번호	지 원 모 집 단 위	성 년 월 일
성 명	생년월일	
출신고교	도(시) 군 읍(면)	고등학교

■ 지원 자격 (해당 자격 유형에 V 표시하기 바람)

구분	해당유형	지 원 자 격
유형1	() 초등학교 입학일부터 고등학교 졸업일까지 농어촌 소재지의 초·중·고등학교 전 교육과정을 연속하여 이수하고, 해당기간 동안 본인이 농어촌 소재지에 거주한 자	
유형2	() 중학교 입학일부터 고등학교 졸업일까지 농어촌 소재지의 중·고등학교 전 교육과정을 연속하여 이수하고, 해당기간 동안 본인 및 부모 모두 농어촌 소재지에 거주한 자	

■ 재학사항 (초·중·고 중 지원 자격에 따라 확인이 필요한 학교를 반드시 모두 기재)

재 학 기 간 (년 월 일 - 년 월 일)	학 교 명	학 교 주 소
~	도(시) 군 읍(면)	
~	도(시) 군 읍(면)	
~	도(시) 군 읍(면)	
~	도(시) 군 읍(면)	
~	도(시) 군 읍(면)	
~	도(시) 군 읍(면)	

위 학생은 귀 대학의 농어촌학생 대상자임을 확인합니다.

년 월 일

_____ 고등학교장 (직인)

한신대학교 총장 귀하

2027학년도 한신대학교 수시모집 특성화고교졸업자전형 지원자용

특성화고교졸업자 동일계열 학교장 확인서

수험번호	지 원 모 집 단 위	성 년 월 일
성 명	생년월일	
출신고교	고 교 종 류 (예 정)	년 월
이수학과	()	※ 지원자 고등학교에서 실제 재학한(이수한) 학과 기재
동일계열 여부	<input type="checkbox"/> 동일계열	※ 본교가 지원한 지원 가능 모집단위에 해당하는 고교 학과별 기초학과를 이수한 경우
	<input type="checkbox"/> 비동일계열	※ 본교가 지원한 기준학과 비이수자 중 해당 모집단위와 관련된 전문교과를 3과목 이상 이수한 경우 ※ 전문교과 관련자부는 내역지정전형면접위원회의 심사에 의하여 결정
모집단위별 기준학과	모집단위	지원가능한 기준학과
	인 문 계 열	다제일양상문화콘텐츠학, 미디어영상광고홍보학
	경 영 학	수산경영학과, 정보컴퓨터과, 경영사무과, 재무회계과, 금융과, 유통과, 관광경영과, 방송영상과, 관광과
	자 연 계 열	SI SW학
		* 2009개정 교육과정 해당자의 기준학과는 입학안내 홈페이지 참조

위 학생은 귀 대학의 특성화고교졸업자전형 동일계열 대상자임을 확인합니다.

년 월 일

_____ 고등학교장 (직인)

한신대학교 총장 귀하

2025~2026학년도 입시결과 안내



전형	모집단위	2026학년도							2025학년도							
		모집 인원	지원 인원	경쟁률	최종 예비 순위	최고	평균	최저	모집 인원	지원 인원	경쟁률	최종 예비 순위	최고	평균	최저	
논술	자유전공학부	30	273	9.10	12	3.11	4.57	6.27	25	129	5.16	14	2.71	4.74	7.00	
	신학·인문 융합계열	한국어문학	6	21	3.50	2	4.13	4.90	6.05	8	27	3.38	3	3.91	4.87	5.76
		철학	6	27	4.50	3	4.00	4.80	5.81							
		한국사학	7	28	4.00	2	3.26	4.28	5.95	10	29	2.90	3	3.94	4.82	5.94
		문예창작학	6	24	4.00	0	3.00	3.90	4.74	10	39	3.90	3	3.40	4.77	7.00
	문화콘텐츠 계열	독일어문화학	6	27	4.50	3	4.48	5.35	6.72							
		영미문화학	7	25	3.57	1	4.84	5.22	6.18	8	26	3.25	1	2.88	4.46	5.76
		중국어문화콘텐츠학	7	36	5.14	2	3.85	5.15	6.84	7	19	2.71	2	4.26	5.09	5.91
		디지털영상문화콘텐츠학	4	40	10.00	0	3.71	4.73	6.37	4	21	5.25	1	4.40	4.89	5.71
	글로벌 융합계열	일본학	7	29	4.14	1	4.23	4.82	5.95	8	24	3.00	5	4.06	4.88	6.50
		동아시아통상학	7	29	4.14	3	3.31	4.83	6.64							
		경제금융학	12	76	6.33	6	3.95	4.89	6.20	8	33	4.13	4	3.89	4.96	6.00
		국제관계학	6	28	4.67	1	3.83	4.73	5.73							
	경영계열	공공인재빅데이터융합학	7	28	4.00	1	4.47	5.17	6.02	10	38	3.80	3	4.19	4.96	6.03
		경영학	17	119	7.00	8	3.55	4.93	6.32	23	112	4.87	9	3.73	4.88	6.28
	미디어계열	미디어영상광고홍보학	6	62	10.33	3	3.26	4.33	4.82	10	64	6.40	7	3.68	4.45	5.10
	휴먼서비스 계열	사회학	6	26	4.33	4	3.02	4.54	5.61							
		사회복지학	5	34	6.80	3	4.51	5.20	6.76	8	40	5.00	4	3.77	4.60	5.64
		재활상담학	6	31	5.17	1	4.41	4.98	6.05	8	26	3.25	1	4.55	5.22	5.69
		심리·아동학	6	46	7.67	0	3.00	4.26	5.44	10	51	5.10	4	3.47	4.79	6.00
첨단 융합계열	금융공학	10	44	4.40	1	3.60	4.66	5.82	10	46	4.60	4	3.48	4.45	5.23	
	빅데이터융합학	10	59	5.90	6	3.64	5.01	6.79	10	39	3.90	6	4.00	4.67	5.41	
AI-SW계열	AI-SW학	65	355	5.46	32	3.17	4.80	6.65	80	390	4.88	60	2.97	4.63	6.42	
AI시스템반도체학		12	70	5.83	7	3.47	4.90	6.71	8	45	5.63	3	4.00	4.67	5.91	
참인재	자유전공학부	35	240	6.86	19	3.04	4.11	5.71	25	146	5.84	11	3.07	4.22	5.00	
	신학·인문 융합계열	신학	14	43	3.07	3	2.10	4.52	6.63	20	22	1.10	1	3.23	5.13	7.11
		미디어융합기독교교육	8	21	2.63	1	4.55	5.31	6.27							
		한국어문학	7	32	4.57	4	3.98	4.52	5.63	5	29	5.80	9	2.88	4.05	5.25
		철학	6	33	5.50	1	3.10	3.99	5.33	12	48	4.00	4	2.47	3.92	4.75
		한국사학	9	69	7.67	2	2.22	3.13	4.98	6	70	11.67	8	3.00	3.71	5.06
	문화콘텐츠 계열	문예창작학	10	144	14.40	11	2.32	3.82	5.26	6	114	19.00	5	1.91	3.21	4.65
		독일어문화학	6	26	4.33	2	2.03	4.48	6.15	12	49	4.08	13	3.77	4.88	6.35
		영미문화학	9	37	4.11	5	3.00	4.28	5.90	8	33	4.13	7	2.82	4.03	4.73
		중국어문화콘텐츠학	8	52	6.50	5	3.00	4.70	7.00	8	39	4.88	10	3.53	4.64	6.81
	글로벌 융합계열	디지털영상문화콘텐츠학	4	80	20.00	2	3.00	3.94	4.56	4	80	20.00	0	3.25	4.11	4.82
		일본학	7	81	11.57	5	3.00	4.03	5.49	6	72	12.00	8	3.12	4.27	5.63
		동아시아통상학	8	28	3.50	3	3.69	4.79	5.61	15	68	4.53	8	3.40	4.90	5.91
		경제금융학	14	62	4.43	13	2.93	4.23	6.12	18	72	4.00	15	3.13	4.27	5.16
	경영계열	국제관계학	10	44	4.40	5	2.89	4.12	5.84	16	55	3.44	18	3.22	4.46	6.06
		공공인재빅데이터융합학	9	34	3.78	8	3.56	4.74	6.00	6	30	5.00	8	3.68	4.33	5.06
	미디어계열	경영학	18	101	5.61	10	2.63	3.90	4.76	12	90	7.50	11	3.48	4.23	4.90
	휴먼서비스 계열	미디어영상광고홍보학	13	123	9.46	9	1.05	3.53	4.25	7	151	21.57	4	2.86	3.67	4.39
		사회학	7	40	5.71	6	2.83	4.00	5.47	13	55	4.23	10	2.54	4.21	5.55
		사회복지학	8	92	11.50	5	3.27	4.20	4.86	5	96	19.20	9	3.62	4.05	4.74
재활상담학		7	56	8.00	0	3.77	4.74	6.00	5	48	9.60	5	4.25	4.70	5.25	
첨단 융합계열	심리·아동학	10	79	7.90	6	2.70	3.85	5.53	6	83	13.83	3	2.76	3.50	4.51	
	금융공학	6	22	3.67	0	4.62	4.88	5.23	6	21	3.50	5	3.33	4.88	6.00	
AI-SW계열	빅데이터융합학	6	23	3.83	1	4.71	5.27	5.85	6	23	3.83	8	3.25	4.86	5.76	
AI-SW계열	AI-SW학	50	199	3.98	25	3.00	4.42	5.78	35	247	7.06	44	2.90	4.31	6.18	
AI시스템반도체학		7	33	4.71	5	3.44	4.52	5.37	6	25	4.17	7	3.81	4.51	5.66	
학생부 우수자	자유전공학부	35	283	8.09	83	1.78	3.05	3.42	25	173	6.92	27	1.82	3.24	3.91	
	신학·인문 융합계열	신학														
		미디어융합기독교교육														
		한국어문학	41	133	3.24	60	1.63	3.53	4.84	89	536	6.02	148	1.90	3.33	3.78
		철학														
한국사학																
문예창작학																

전형	모집단위		2026학년도						2025학년도							
			모집 인원	지원 인원	경쟁률	최종 예비 순위	최고	평균	최저	모집 인원	지원 인원	경쟁률	최종 예비 순위	최고	평균	최저
학생부 우수자	문화콘텐츠 계열	독일어문화학	35	169	4.83	66	1.00	3.19	3.71	43	347	8.07	86	1.89	2.82	3.24
		영미문화학														
		중국어문화콘텐츠학														
		디지털영상문화콘텐츠학														
		일본학														
	글로벌 융합계열	동아시아통상학	31	130	4.19	37	2.44	3.32	3.66							
		경제금융학														
		국제관계학														
	공공인재빅데이터융합학															
	경영계열	경영학	24	95	3.96	49	1.25	3.10	4.42							
미디어계열	미디어영상광고홍보학	26	110	4.23	56	1.85	2.94	3.79								
휴먼서비스 계열	사회학	41	173	4.22	63	2.00	3.32	3.79								
	사회복지학															
	재활상담학															
심리·아동학																
첨단 융합계열	금융공학	22	217	9.86	42	1.98	3.56	3.90								
	빅데이터융합학															
AI-SW계열	AI-SW학	51	164	3.22	81	2.18	3.58	4.79	54	285	5.28	124	2.14	3.30	3.76	
	AI시스템반도체학	8	25	3.13	11	2.68	3.56	4.58	10	156	15.60	16	2.52	3.11	3.34	
학교장 추천	신학·인문 융합계열	신학	10	57	5.70	33	2.03	3.48	3.90	20	93	4.65	23	2.91	3.71	4.22
		미디어융합기독교교육														
		한국어문학														
		철학														
		한국사학														
	문예창작학															
	문화콘텐츠 계열	독일어문화학	10	116	11.60	29	1.84	3.24	3.56							
		영미문화학														
		중국어문화콘텐츠학														
		디지털영상문화콘텐츠학														
일본학																
글로벌 융합계열	동아시아통상학	10	46	4.60	10	2.41	3.43	3.71								
	경제금융학															
	국제관계학															
	공공인재빅데이터융합학															
경영계열	경영학	2	14	7.00	2	2.45	2.98	3.30								
미디어계열	미디어영상광고홍보학	3	43	14.33	14	2.45	3.06	3.40								
휴먼서비스 계열	사회학	5	100	20.00	11	2.58	3.28	3.61								
	사회복지학															
	재활상담학															
심리·아동학																
첨단 융합계열	금융공학	5	98	19.60	5	3.65	3.82	4.07								
	빅데이터융합학															
AI-SW계열	AI-SW학	10	68	6.80	27	2.50	3.44	3.79	10	42	4.20	13	3.33	3.76	4.12	
사회 배려자	신학·인문 융합계열	신학	10	43	4.30	9	2.32	3.78	4.49	20	107	5.35	27	1.97	3.71	4.34
		미디어융합기독교교육														
		한국어문학														
		철학														
		한국사학														
	문예창작학															
	문화콘텐츠 계열	독일어문화학	10	70	7.00	14	2.49	3.58	3.95							
		영미문화학														
		중국어문화콘텐츠학														
		디지털영상문화콘텐츠학														
일본학																
글로벌 융합계열	동아시아통상학	10	38	3.80	5	3.16	3.83	4.23								
	경제금융학															
	국제관계학															
	공공인재빅데이터융합학															

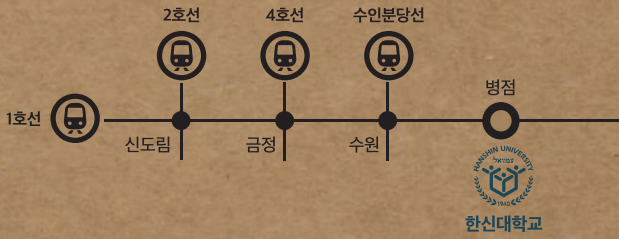
전형	모집단위		2026학년도							2025학년도													
			모집 인원	지원 인원	경쟁률	최종 예비 순위	최고	평균	최저	모집 인원	지원 인원	경쟁률	최종 예비 순위	최고	평균	최저							
사회 배려자	경영계열	경영학	3	18	6.00	5	2.60	3.12	3.5	6	42	7.00	12	2.27	3.58	4.11							
	미디어계열	미디어영상광고홍보학	3	25	8.33	3	2.75	3.11	3.44														
	휴먼서비스 계열	사회학	8	50	6.25	6	3.00	3.40	3.64	8	63	7.88	19	2.71	3.62	4.00							
		사회복지학																					
		재활상담학																					
	심리·아동학																						
첨단 융합계열	금융공학	8	41	5.13	5	3.61	4.08	4.34	8	36	4.50	7	3.23	4.22	4.64								
	빅데이터융합학																						
AI·SW계열	AI·SW학	10	39	3.90	11	2.11	3.61	4.26	10	49	4.90	12	2.70	3.67	4.17								
고른 기회	신학·인문 융합계열	신학	12	32	2.67	15	2.91	4.24	5.16	22	71	3.23	30	3.12	4.48	5.28							
		미디어융합기독교교육																					
		한국어문학																					
		철학																					
		한국사학																					
	문예창작학																						
	문화콘텐츠 계열	독일어문화학	10	59	5.90	14	3.17	3.86	4.45														
		영미문화학																					
		중국어문화콘텐츠학																					
		디지털영상문화콘텐츠학																					
	일본학																						
	글로벌 융합계열	동아시아통상학	15	43	2.87	6	2.54	4.13	4.84								15	43	2.87	18	2.88	4.52	5.38
		경제금융학																					
		국제관계학																					
공공인재빅데이터융합학																							
경영계열	경영학	3	10	3.33	7	3.22	4.36	5.47	6	32	5.33	6	3.04	3.58	3.89								
미디어계열	미디어영상광고홍보학	3	19	6.33	7	2.02	3.44	3.92															
휴먼서비스 계열	사회학	6	24	4.00	5	3.18	3.60	4.00	6	37	6.17	16	2.71	3.82	4.58								
	사회복지학																						
	재활상담학																						
	심리·아동학																						
첨단 융합계열	금융공학	5	26	5.20	6	3.63	4.53	5.10	5	13	2.60	7	4.12	5.39	8.00								
	빅데이터융합학																						
AI·SW계열	AI·SW학	9	32	3.56	7	2.89	4.17	4.90	6	28	4.67	11	3.00	4.29	5.31								
체육 실기	특수체육학	22	440	20.00	12	2.50	4.05	4.73	22	439	19.95	27	2.61	4.08	5.48								
기회 균형 선발	문화콘텐츠 계열	디지털영상문화콘텐츠학	3	43	14.33	1	2.81	3.03	3.30	3	13	4.33	8	2.44	4.30	6.88							
	경영계열	경영학	3	15	5.00	8	3.14	4.06	4.93	3	26	8.67	6	3.16	4.13	4.83							
	미디어계열	미디어영상광고홍보학	4	29	7.25	4	3.00	3.43	3.68	4	19	4.75	3	3.03	3.82	4.25							
	휴먼서비스 계열	사회복지학	4	17	4.25	12	2.00	4.21	5.72	4	20	5.00	2	3.11	3.85	4.03							
		재활상담학	2	11	5.50	7	2.82	4.90	6.63	2	11	5.50	2	4.12	4.53	4.88							
		심리·아동학	3	9	3.00	5	3.00	4.78	7.00	3	14	4.67	1	2.53	3.59	4.00							
	AI·SW계열	AI·SW학	7	23	3.29	9	3.82	4.52	5.40	7	31	4.43	6	3.25	3.91	4.66							
농어촌 학생	문화콘텐츠 계열	디지털영상문화콘텐츠학	1	19	19.00	2	3.50	3.69	3.83	1	3	3.00	2	4.71	4.75	4.77							
	경영계열	경영학	3	10	3.33	5	2.26	3.83	4.51	3	7	2.33	1	2.82	3.54	4.20							
	미디어계열	미디어영상광고홍보학	4	18	4.50	6	1.98	3.32	3.90	4	18	4.50	7	2.56	3.21	3.69							
	휴먼서비스 계열	사회복지학	3	15	5.00	7	3.33	4.21	4.71	3	24	8.00	8	2.90	3.70	4.36							
		심리·아동학	3	14	4.67	4	1.53	3.05	3.76	3	15	5.00	1	3.18	3.35	3.52							
AI·SW계열	AI·SW학	6	20	3.33	13	3.10	4.29	5.85	6	22	3.67	11	2.76	4.13	4.80								
특성 화 고 교 졸업자	문화콘텐츠 계열	디지털영상문화콘텐츠학	2	14	7.00	5	1.65	3.22	4.63	1	15	15.00	1	1.71	1.92	2.12							
	경영계열	경영학	5	30	6.00	21	1.95	3.42	5.25	5	29	5.80	16	1.70	2.71	4.16							
	미디어계열	미디어영상광고홍보학	3	16	5.33	9	2.18	3.92	7.53	2	51	25.50	3	1.77	2.46	2.81							
	AI·SW계열	AI·SW학	7	37	5.29	27	2.00	3.39	4.77	7	31	4.43	8	1.60	2.93	3.55							

Campus Map 경기캠퍼스



- | | | |
|------------------------|----------------------|--------------------|
| 1 장공관(대학본부) | 12 검도관 | 23 학교버스 승강장 |
| 2 필헌관(대학원) | 13 목공소 | 24 테니스장 |
| 3 만우관 | 14 새롬터(영상문화관) | 25 산책로 |
| 4 샬롬채플 | 15 운동장 | 26 야외극장 |
| 5 임마누엘관(학생회관) | 16 경비실(정문) | 27 후문(동문) |
| 6 경삼관(중앙도서관) | 17 해오름관 | 28 후문(서문) |
| 7 송암관(제2강의동) | 18 장준하 통일관 | 29 주차장 |
| 8 소통관(교수연구동) | 19 비품창고동 | 30 주차장 |
| 9 학과실습동(창업보육센터) | 20 늦봄관 | 31 주차장 |
| 10 한울관(체육관) | 21 버스기사동 | 32 한신어린이집 |
| 11 성빈학사(생활관) | 22 한신공원 | |

경기캠퍼스 (대학본부)



지하철

- 1호선 병점역 하차
→ 2번 출구 무료통학버스 또는 마을버스(56) 이용

광역버스

- 강남역(영통경유) 1550-1번
- 강남역(동탄경유) 1552번
- 강남역 M4449

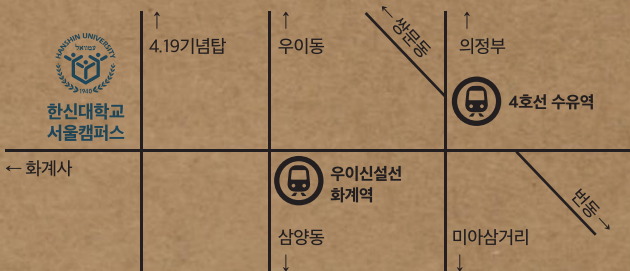
주소

경기도 오산시 한신대길 137

전화

031-379-0114

서울캠퍼스



지하철

- 4호선 수유역 3번 출구 → 마을버스 2번 → 한신대학교 앞 하차
- 우이신설선 화계역 2번 출구 도보 5분

버스

151, 152, 410, 101, 1165번 시내버스 한신대학교 앞 하차

주소

서울특별시 강북구 인수봉로 159

전화

02-2125-0114

한신대로 가는 지하철 노선도 (경기캠퍼스)



한신대로
내 꿈에 더 가까이!